



จุฬาร

สามิตสัมพันธ์ภาค 3

ปีที่ 6 ฉบับที่ 1 ประจำเดือน ตุลาคม 60 - มีนาคม 61



จุลสารสามิตสัมพันธ์ภาค 3

ปีที่ 6 ฉบับที่ 1 ประจำเดือนตุลาคม 60 – มีนาคม 61



กำหนดเวลา

เผยแพร่ราย 6 เดือน

วัตถุประสงค์

เพื่อประชาสัมพันธ์ เผยแพร่ ข้อมูลข่าวสาร ผลการปฏิบัติงาน และกิจกรรมของสำนักงาน สรรพสามิตภาคที่ 3



บทความ ข้อเสนอ ความคิดเห็น หรือ ข้อเขียนใดๆ ในจุลสารเล่มนี้ เป็นความคิดเห็น ส่วนตัวของผู้เขียนไม่ผูกพันกับทางราชการ แต่อย่างใด...

Editor's talk

สวัสดีค่ะ พบกับจุลสารสามิตสัมพันธ์ภาค 3 เล่มใหม่ ก่อนอื่นคณะผู้จัดทำต้องขอภัยท่านผู้อ่านที่ห่างหายไปนาน พบกัน ฉบับนี้ถือว่าเป็นจุลสารสามิตสัมพันธ์ภาค 3 กลางปีงบประมาณ 2561 ซึ่งเราได้รวบรวมเนื้อหา สารสนเทศและบทความเกี่ยวกับ Cashless Society สังคมไร้เงินสด ในปัจจุบันมีการโอนเงิน ชำระค่า สินค้าโดยใช้แอปพลิเคชันบนสมาร์ตโฟน และมาร่วมกันพัฒนาทักษะ ทางภาษารับมือ Thailand 4.0 ซึ่งได้นำเสนอวิธีฝึกภาษาด้วยตนเอง จุลสารฉบับนี้ขอพาท่านผู้อ่านไปรู้จักจังหวัดในสังกัดสำนักงาน สรรพสามิตภาคที่ 3 โดยผู้จัดทำขอเลือกจังหวัดอุบลราชธานี ซึ่งเป็นดินแดนแห่งธรรมชาติ ประวัติศาสตร์ และวัฒนธรรมอันเป็นเอกลักษณ์ที่น่าหลงใหล มานำเสนอเพื่อให้ผู้อ่านได้รับความรู้พร้อม ด้วยเนื้อหาสาระอื่นๆ ที่น่าสนใจ รวมไปถึงผลการปฏิบัติงานและ ภาพกิจกรรมในช่วงที่ผ่านมา

หวังเป็นอย่างยิ่งว่าจุลสารสามิตสัมพันธ์ภาค 3 เล่มนี้ คงทำให้ผู้อ่านได้ความรู้เพิ่มเติม และขอให้ทุกท่านมีสุขภาพที่แข็งแรง ทั้งกายและใจนะคะ

บรรณาธิการ



Editorial Team

ที่ปรึกษา/กิตติมศักดิ์

นายพีระดล จงเจริญรัตน์

บรรณาธิการบริหาร

นางสมควร แสนสุข

บรรณาธิการ

นางสาวปาลินี วงษ์ท้าว

กองบรรณาธิการ

นางสาวศัทยวรรณ พัฒนากิจเมธิ

นางกรแก้ว ศรีด่านจาก

นางสาวจรรุวรรณ ศรีดิงพลับ

นางสาวชญาณิชฐ์ จะปิ่นครบุรี

นางสาวยลดา กลิ่นเพชร

นายชีวิน เปลี้นเฉย

ว่าที่ ร.ต.รัตนชานนท์ มหาชัย



ศูนย์ข้อมูลข่าวสาร

ส่วนเทคโนโลยีสารสนเทศ สำนักงานสรรพสามิตภาคที่ 3

177/1 ตรอกโรงต้ม ตำบลในเมือง อำเภอเมืองนครราชสีมา

จังหวัดนครราชสีมา <https://www.excise.go.th/region3>

โทรศัพท์ 0 4425 6761 โทรสาร 0 4423 0425

จุลสารสามิตสัมพันธ์ภาค 3

ปีที่ 6 ฉบับที่ 1 ประจำเดือนตุลาคม 2560 - มีนาคม 2561

Contents

พระบรมราชาบาท ปี 2561 1

มารู้จัก Cashless Society 2

ฝึกภาษารับมือ Thailand 4.0 4

แนะนำจังหวัดในสำนักงานสรรพสามิตภาคที่ 3 6

วัดที่ต้องแวะ เมื่อไปเยือน อุบลราชธานี 9

นิยมหอม พืชโบราณมากสรรพคุณ 11

ข่าวสารไอที 13

ผลการจัดเก็บรายได้ภาษีสรรพสามิต 15

ผลการปฏิบัติงานด้านปราบปราม 17

ภาพกิจกรรม 18





พระบรมราโชวาทในโอกาสวันข้าราชการพลเรือน ๒๕๖๑

ด้วยวันที่ ๑ เมษายน ๒๕๖๑ เป็นวันข้าราชการพลเรือน ซึ่งสมเด็จพระเจ้าอยู่หัวมหาวชิราลงกรณ บดินทรเทพยวรางกูร ได้ทรงกรุณาโปรดเกล้าฯ พระราชทานพระบรมราโชวาทในโอกาส วันข้าราชการพลเรือนประจำปี ๒๕๖๑ นับเป็นพระมหากรุณาธิคุณ ที่ข้าราชการพลเรือนทั้งปวงจะได้ชื่นชมรับใส่เกล้าเป็นสิริมงคลในการ ปฏิบัติหน้าที่ของตนต่อไป

มารู้จัก Cashless Society สังคมไร้เงินสด

ในยุคที่เทคโนโลยีเป็นสื่อกลางรองรับความต้องการของมนุษย์ สังคมที่ใช้เงินสดเพื่อแลกเปลี่ยนหรือซื้อ-ขายสินค้าและบริการกำลังจะหมดไป จากสังคมเงินสดกลายเป็นสังคมบัตรเครดิต บัตรเดบิต และท้ายที่สุดสังคมไร้เงินสดกำลังเคลื่อนที่เข้ามาสู่ชีวิตประจำวันของผู้คนทั่วโลกอย่างจริงจัง วันนี้เรามาดู 5 ข้อน่ารู้ ที่จะช่วยให้เราเข้าใจ Cashless Society มากยิ่งขึ้น



1. สังคมไร้เงินสด คืออะไร

สังคมไร้เงินสด หรือ Cashless society

เป็นสังคมที่ปราศจากเงินสดหรือไม่นิยมถือเงินสดอาจชำระเงินผ่านบัตรเครดิต บัตรเดบิตหรืออุปกรณ์อิเล็กทรอนิกส์แทน ซึ่งปัจจุบันมีการสร้างและพัฒนาแอปพลิเคชันสำหรับสมาร์ตโฟนเพื่อชำระเงินได้โดยไม่ต้องพกเงินสด

2. ยุคสังคมไร้เงินสดที่กำลังเติบโตในไทย

สำหรับประเทศไทยเองกำลังก้าวเข้าสู่ยุค Cashless society โดยรัฐบาลและกระทรวงการคลังได้มีการมอบหมายให้ธนาคารแห่งประเทศไทยผลักดัน National e-Payment ระบบการชำระเงินแบบอิเล็กทรอนิกส์ ด้วยบริการอย่างพร้อมเพย์ หรือ PromptPay เพิ่มความสะดวกในการรับเงินและโอนเงินด้วยค่าธรรมเนียมที่ถูกลงกว่า แถมยังง่ายกว่า เพียงแค่ใช้เบอร์โทรศัพท์มือถือ หรือเลขบัตรประจำตัวประชาชนเท่านั้น

นอกจากพร้อมเพย์แล้ว ยังมีการพัฒนาการจัดทำและนำส่งข้อมูลใบกำกับภาษีอิเล็กทรอนิกส์ (e-Tax Invoice) และใบรับอิเล็กทรอนิกส์ (e-Receipt) เพื่อลดต้นทุน ระยะเวลา และขั้นตอนในการจัดทำเอกสารและการชำระภาษีอีกด้วย



สิ่งที่น่าสนใจยิ่งไปกว่านั้นคือ QR Code Payment จุดเปลี่ยนสำคัญที่จะทำให้สังคมไร้เงินสดเติบโตอย่างก้าวกระโดด เพราะไม่ว่าเมื่อไหร่ก็ตามที่เราเข้าร้านค้าหรือร้านอาหาร เพียงแค่เปิด Mobile Application แล้วสแกน QR Payment เท่านั้น ก็จบการชำระเงินแล้ว สะดวก รวดเร็ว ไม่ต้องรอและไม่เสียเวลา ซึ่งความน่าสนใจของ QR Payment คือการที่ธนาคารแห่งประเทศไทยใช้มาตรฐานเดียวกันทั่วประเทศ ทุกธนาคารสามารถใช้ QR Code อันเดียวแต่สามารถเชื่อมต่อถึงกันได้หมด

3. ต่างประเทศกำลังจะเป็นสังคมไร้เงินสดอย่างเต็มรูปแบบ

ในบางประเทศ การชำระเงินด้วยระบบออนไลน์หรือบัตร กลายเป็นเรื่องปกติที่เกิดขึ้นในชีวิตประจำวันไปแล้ว อย่างสวีเดน เบลเยียม จีน สิงคโปร์ ฝรั่งเศส สหราชอาณาจักร แคนาดา เกาหลีใต้ เคนยาและเดนมาร์ก

สวีเดน ถือเป็นประเทศแรก ๆ ที่เข้าสู่สังคมไร้เงินสดได้สำเร็จ เพราะคนในสวีเดนมีการใช้จ่ายผ่าน Mobile Banking และบัตรเดบิตเป็นหลัก เนื่องจากร้านค้า ร้านอาหาร รถสาธารณะหรือแม้กระทั่งโบสต์ ยังมีการชำระเงินผ่านบัตรเดบิต

เบลเยียม มีการใช้จ่ายแบบไร้เงินสดสูงถึง 93% ด้วยการสนับสนุนจากรัฐบาลและสถาบันการเงิน ภายในประเทศทำให้ประชาชนหันมาใช้แอปพลิเคชันทางโทรศัพท์มือถือเพื่อชำระเงิน



จีน เป็นประเทศที่มีการใช้จ่ายผ่านระบบดิจิทัลสูงมาก โดยทำธุรกรรมผ่าน **Mobile Payment** เป็นมูลค่าถึง 5.5 ล้านล้านดอลลาร์ มี 2 แอปพลิเคชันหลักที่ได้รับความนิยม ได้แก่ **Alipay** และ **Wechat pay** ซึ่งชาวจีนมีความสะดวกสบายอย่างมาก เมื่อสามารถชำระเงินออนไลน์ได้ทุกที่ทุกเวลา ไม่ว่าจะเป็นตลาดสด ร้านอาหารข้างถนน ให้ทิปเด็กเสิร์ฟ ใส่ซองงานศพ หรือแม้กระทั่งขอทานเองก็ยังมี **QR Code**

4. ข้อดีของ Cashless Society

การไร้เงินสดลดลง และเพิ่มการใช้ **e-Payment** ทำให้เศรษฐกิจเติบโตอย่างรวดเร็ว รัฐบาลเองก็เก็บ



ภาษีได้ถูกต้องและครบถ้วนมากยิ่งขึ้น เพราะ **e-Payment** สามารถตรวจสอบธุรกรรมทางการเงินได้ จุดเด่นที่เห็นได้อย่างชัดเจนคือ สามารถใช้แอปพลิเคชันของธนาคารใดก็ได้ในการรับเงินและจ่ายเงิน และมีการชำระเงินได้หลากหลายช่องทาง ไม่จำกัดแค่พร้อมเพย์เท่านั้น แต่ยังสามารถเลือกที่จะตัดจากบัตรเครดิต บัตรเดบิตหรือหักจากบัญชีธนาคารโดยตรง ไม่ใช่แค่ผู้ขายที่สะดวกสบาย คนซื้อเองก็เช่นกัน

5. ข้อเสียของ Cashless Society

มีข้อดีย่อมมีข้อเสีย ซึ่งข้อเสียนี้เองที่ทำให้ผู้ใช้บริการยังคงลังเลใน **Cashless Society** อยู่ ข้อเสียคงหนีไม่พ้นการสูญเสียความเป็นส่วนตัวและเสรีภาพทางเศรษฐกิจในการทำธุรกรรมทางการเงิน เพราะสามารถเข้าถึงข้อมูลส่วนตัวของธนาคาร ผู้ประกอบการ และรัฐบาล รวมไปถึงระบบรักษาความปลอดภัยของการทำธุรกรรมออนไลน์ต่าง ๆ เนื่องจากการนำข้อมูลทางการเงินทุกอย่างเข้าไปอยู่ในคอมพิวเตอร์ อาจจะทำให้การโจรกรรมข้อมูลสามารถทำได้ง่าย จากความสะดวกสบายต่าง ๆ ทำให้การบริโภคสินค้าและบริการมีความฟุ้งเฟ้อเกินความจำเป็น



ถึงแม้ว่าสังคมไร้เงินสดจะมีข้อเสียอยู่บ้าง แต่หากมองในแง่บวกแล้ว การย้ายจากเงินสดมาอยู่ในแอปพลิเคชันบนสมาร์ตโฟนคือ สิ่งที่น่ากังวลความสะดวกให้กับผู้ใช้ได้อย่างมาก ทั้งในแง่ของระยะเวลา ความคล่องตัว ความสะดวกสบาย และความรวดเร็ว ส่วนความปลอดภัยย่อมต้องมีการพัฒนาให้รัดกุมและรอบคอบกว่าที่เป็นอยู่แน่นอน ในอนาคตประเทศไทยเองก็อาจเป็นสังคมไร้เงินสดอย่างเต็มรูปแบบได้เช่นกัน อยู่ที่ว่าประชาชนนั้นจะพร้อมปรับตัวกับความเปลี่ยนแปลงนี้ได้มากน้อยแค่ไหน

ขอขอบคุณข้อมูลจาก www.kobkid.com

ฝึกภาษา รับมือ Thailand 4.0



บุคคลที่กำลังอยู่ในระดับหัวหน้าขององค์กรในยุคนี้ ซึ่งเปี่ยมไปด้วยประสบการณ์การทำงาน ส่วนใหญ่แล้วจะเกิดในยุค “เบบี้บูมเมอร์” เป็นคำเรียกคนที่มีอายุตั้งแต่ 49 – 70 ปี ซึ่งวัยนี้ทำงานเก่งแต่พูดภาษาอังกฤษไม่ได้ หรือพูดได้ไม่ดี ซึ่งเป็นผลมาจากการเรียนภาษาอังกฤษในประเทศ เราสบายก่อนที่บางคนก็ไม่มีโอกาสได้เรียน รวมถึงหลักสูตรแบบโบราณที่ยังสืบทอดมาจนถึงปัจจุบันนี้ เลยทำให้เกิด

“ปัญหา” ตามมากับคนวัยเบบี้บูมเมอร์ และปัญหายิ่งชัดเจนเมื่อคนวัยเบบี้บูมเมอร์มาเจอกับคน เจน Y และ เจน Z ซึ่งเรียกได้ว่าเป็นรุ่นหลานที่เกิดมาก็เจอกับเทคโนโลยีอย่างคอมพิวเตอร์ โทรศัพท์มือถือ และ อินเทอร์เน็ต ภาษาอังกฤษที่ได้เรียนรู้จากการเล่นเกมส์ การดูหนังหรือฟังเพลงต่างประเทศ ทำให้เกิดช่องว่างทางภาษาที่ใหญ่มากเมื่อเทียบระหว่างคนรุ่นใหม่กับคนรุ่นเก่า

ถ้าคุณเป็นหนึ่งในคนยุคเบบี้บูมเมอร์ที่มีประสบการณ์การทำงานสูง แต่ไม่สามารถพูดภาษาอังกฤษได้ "แต่ทว่าคุณเองก็ต้องเป็นเจ้านายที่เป็นตัวอย่างให้เด็กใหม่" แสดงว่า คุณกำลังเจอกับปัญหา อย่างที่คุณเคยได้ยิน “ความสำเร็จของเมื่อวันวานไม่ได้ประกันความสำเร็จของวันนี้หรืออนาคต” การที่คุณพูดภาษาอังกฤษไม่ได้หรือพูดได้ไม่ดีก็ทำให้คุณพลาดโอกาส ยังไม่สายไปถ้าจะเริ่มฝึกพูดภาษาอังกฤษในการทำงาน

ปัจจุบันการฝึกฝน และพัฒนาทักษะทางภาษามีวิธี และ ช่องทางหลากหลายมาก ยิ่งวิถีชีวิตที่เร่งรีบของสังคมเมืองปัจจุบัน ทำให้การเรียนรู้ผ่าน Social media ได้รับความนิยมมากขึ้นเป็นเท่าตัว ไม่ว่าจะเป็นคอร์ส ออนไลน์, ฝึกกับ YouTube และ ตั้งกระตุ่ววิธีวิธีฝึกภาษาด้วยตัวเอง ฯลฯ การเข้าถึงที่ง่ายและรวดเร็วแบบนี้ กระตุ้นให้คนหันมาพัฒนาภาษาอังกฤษด้วยตัวเองมากขึ้น



มาอัฟ Level “ภาษาอังกฤษ” ให้เก่งขึ้นด้วยไลฟ์สไตล์ประจำวัน 5 step ง่ายๆ

#เปิดหูฟังให้ชินทุกวัน



step แรกง่ายมากคือ ฟังเพลงภาษาอังกฤษ แต่อาจ ฟังข่าวเพิ่มด้วยก็ได้ เพื่อเปิดหูให้คุ้นชินกับคำ ประโยค และ สำเนียงมากขึ้น เลือกฟังเพลงที่ชอบและใช้ภาษาไม่ยากมาก เป็นคำที่ใช้ในชีวิตประจำวัน หรือใครเพิ่งเริ่มฟังเพลงสากล ก็ลอง ฟังเพลงการ์ตูนดิสนีย์ ซึ่งเป็นเพลงที่เหมาะสมจะเริ่มต้นฝึก ภาษามาก และที่สำคัญต้องฟังทุกวันนะคะ

#ดูหนัง Soundtrack เยอะๆ



ดูซีรี่ย์ ดูหนังที่ชอบ หรือดูคอนเสิร์ตจากศิลปินที่ชอบ แต่ต้องเป็น Soundtrack นะ ช่วงแรกๆ อาจดูซับไทยก่อน จากนั้นก็ค่อยๆ เปลี่ยนสายตาโฟกัสไปที่ปากของนักแสดงในหนังแทน และฟังให้มากขึ้น ถ้าเริ่มตามไม่ทัน ก็ค่อยกลับมาดูซับไทย แบบนี้จะช่วยได้มาก ศัพท์ไหนที่ไม่รู้จักก็กด stop หากำแปลได้ วิธีนี้จะช่วยให้รู้ศัพท์ใหม่ๆ มากขึ้นด้วย

#ฟุดฟิตฟอไฟในชีวิตประจำวัน

ลองเปลี่ยนมาพูดภาษาอังกฤษกับกิจกรรมที่ทำดูบ้าง ลองชวนเพื่อนในกลุ่ม หรือที่ทำงานมาพูดด้วยก็ได้ อย่างเช่น วันนี้จะกินอะไรดี จะซื้อของอะไร พรุ่งนี้จะไปเที่ยวไหน อาจจะมีวันละประมาณ 1-2 ชั่วโมง หรือเวลาเล่นเกมก็เลือกเกมเป็นภาษาอังกฤษ จะช่วยพัฒนาทักษะได้อีกทางด้วย

#เรียนรู้ศัพท์ใหม่ๆ ทุกวัน

หาสมุดเล่มเล็ก ที่พกพาสะดวก เอาไว้จดศัพท์ใหม่ๆ ที่เราไม่รู้ อาจเห็นจากป้ายหรือในอินเทอร์เน็ต โฆษณา ฟังเพลง ดู MV ฯลฯ เรียนรู้ศัพท์วันละคำ สองคำก็ยิ่งดี และอย่าลืมอ่านทบทวนในแต่ละวัน ยิ่งรู้มากก็ยิ่งมีโอกาสพัฒนาตนเองได้มากด้วย



#วางแผนฝึกภาษาอังกฤษ

การวางแผนฝึกภาษาอังกฤษ จะเป็นตัวช่วยให้การฝึกของเราสำเร็จได้ แต่เราต้องถามตัวเองว่าอยากพัฒนาภาษาในด้านไหนเป็นพิเศษ เราจะฝึกไปเพื่ออะไร ถ้าฝึกเพื่อสอบวัดผล TOEIC, TOEFL หรือ IELTS ต้องฝึกไวยากรณ์ให้เป๊ะควบคู่ไปด้วย แต่ถ้าอยากสื่อสารคล่อง การฝึกต้องเน้นใช้งานจริง นั่นคือ ต้องคุยกับเจ้าของภาษาด้วย

ปัจจุบันมีแอปพลิเคชัน ฝึกสนทนาภาษาอังกฤษได้เหมือนคุยกับคนจริง หรือจะลองไปคุยกับนักท่องเที่ยวต่างชาติก็ได้ ลองลิสต์คำถามไว้ แล้วบอกไปว่า เรากำลังฝึกภาษาอยู่ ให้เขาช่วยสนทนา และตอบคำถามเราด้วย ก็จะได้ผลมากขึ้น ขยันฝึกยิ่งทำให้ทักษะทางภาษาดีขึ้น 10-20% เลยนะ ทำให้เรามีความพร้อมใช้ภาษารับมือกับการทำงานค่ะ



ขอบคุณข้อมูลจาก www.hotcourses.in.th และ www.wegointer.com

แนะนำจังหวัดในสังกัดสรรพสามิตภาคที่ 3

จังหวัดอุบลราชธานี



คำขวัญประจำจังหวัดอุบลราชธานี

“ อุบลเมืองดอกบัวงาม แม่น้ำสองสี
มีปลาแซบหลาย หาดทรายแก่งหิน
ถิ่นไทยนักปราชญ์ ทวยราษฎร์ใฝ่ธรรม
งามล้ำเทียนพรรษา ผาแต้มก่อนประวัติศาสตร์
ฉลาดภูมิปัญญาท้องถิ่น ดินแดนอนุสาวรีย์คนดีศรีอุบล”

จังหวัดอุบลราชธานี (Ubon Ratchathani) เป็นจังหวัดใหญ่ทางภาคตะวันออกเฉียงเหนือของประเทศไทย และยังตั้งอยู่บนพื้นที่ตะวันออกสุดของประเทศอีกด้วย โดยทิศตะวันตกติดกับแม่น้ำโขงและประเทศลาว ทิศใต้ติดกับประเทศกัมพูชา ทิศตะวันตกติดกับจังหวัดศรีสะเกษและยโสธร ส่วนทิศเหนือติดกับจังหวัดอำนาจเจริญ ปัจจุบันจังหวัดอุบลราชธานีถือเป็นศูนย์กลางทางเศรษฐกิจของภูมิภาคอีสานใต้ และมีชื่อเสียงจากแหล่งท่องเที่ยวและงานประเพณีที่งดงาม

เมืองดอกบัวงาม

มีความหมายโดยนัยว่า จังหวัดอุบลราชธานี เป็นเมืองที่พระพุทธศาสนาประดิษฐานอย่างมั่นคง ดำรงตลอดมากว่า 200 ปี “ดอกบัว” คือความหมายแห่งความบริสุทธิ์ความดีงาม ความเป็นสิริมงคล ที่ชาวอุบลราชธานีมีความภาคภูมิใจยิ่ง อุบลราชธานี มีบัวสายเป็นดอกไม้ประจำจังหวัด มีบัวหลวงปรากฏอยู่ในดวงตราประจำจังหวัด แหล่งบัวขนาดใหญ่มีทั้งตามธรรมชาติและที่ชาวบ้านปลูก มีปรากฏให้เห็นอยู่ที่บ้านปากน้ำ ตำบลกุดลาด อำเภอเมืองอุบลราชธานี



แม่น้ำสองสี



บริเวณนี้ยังร้านอาหารที่นำปลาสดๆ ที่จับได้จากแม่น้ำมูลและแม่น้ำโขงมาปรุงอาหาร หรือจะข้ามไปเที่ยวตลาดในประเทศเพื่อนบ้านอย่างประเทศสาธารณรัฐประชาธิปไตยประชาชนลาว

แม่น้ำสองสี อีกหนึ่งสถานที่ที่นักท่องเที่ยวของจังหวัดอุบลราชธานี ปรากฏการณ์ของแม่น้ำสองสายที่ไหลมาบรรจบกัน ทำให้เกิดการแตกต่างระหว่างสีของน้ำ โดยเฉพาะในช่วงฤดูฝน จะเห็นแม่น้ำทั้งสองสายที่ไหลมาบรรจบกันเป็นสองสีอยู่คนละฝากฝั่งอย่างชัดเจน ผู้คนพากันเรียกว่า “โขงสีปูน มูลสีคราม” นอกจากชมความอัศจรรย์ของแม่น้ำสองสีแล้ว ยังสามารถล่องเรือไปตามลำน้ำมูล และลำน้ำโขง เพื่อชมทัศนียภาพของธรรมชาติ ยังมีสถานที่ที่น่าสนใจใน

สามพันโบก (หาดทรายแ่งหิน)

สามพันโบก เป็นแ่งหินที่อยู่ใต้ลำน้ำโขง ในอำเภอโพธิ์ไทร จังหวัดอุบลราชธานี เกิดจากแรง น้ำวนกัดเซาะ กลายเป็นแ่งมากกว่า 3,000 แ่ง และ จะปรากฏให้เห็นในช่วงฤดูแล้งที่น้ำแห้งขอด แ่งหิน ดังกล่าวก็จะโผล่พ้นน้ำคล้ายภูเขากลางลำน้ำโขง จน ชาวบ้านเรียกว่า แกรนแคนยอนน้ำโขง ซึ่ง ปรากฏการณ์นี้จะเกิดขึ้นประมาณเดือนตุลาคม - พฤษภาคม ซึ่งหลังจากนั้นจะมีน้ำหลากมาท่วม โบก เหล่านี้ก็จะจมหายไปอยู่ใต้แม่น้ำ



ประเพณีแห่เทียนพรรษา



แห่เทียนพรรษา ของจังหวัดอุบลราชธานี เป็นภาพสะท้อนที่ชัดเจนของการพัฒนาบน พื้นฐานของทุนทางวัฒนธรรม และเป็นโครงการที่ สอดคล้องกับยุทธศาสตร์การพัฒนาประเทศ ด้าน การท่องเที่ยวให้เข้มแข็ง แสดงให้เห็นถึงวิถีชีวิต ของคนอีสาน มีการกำหนดระยะเวลาในการจัด งาน 3 วัน วันแรกเป็นวันขึ้น 14 - 15 ค่ำ และแรม 1 ค่ำ เดือน 8 มีการประกวดต้นเทียน นางฟ้า ประจำต้นเทียน และประกวดขบวนแห่ ในการจัด งานที่ผ่านมาแต่ละครั้ง จังหวัดอุบลราชธานีได้

พิจารณารูปแบบการจัดงานให้มีความสอดคล้องกับงานพิธีสำคัญของจังหวัดและของชาติ เพื่อให้เหมาะสม และเป็นการแสดงออกซึ่งความจงรักภักดีต่อสถาบันพระมหากษัตริย์

อุทยานแห่งชาติผาแต้ม

ผาแต้ม ก็มีชื่อเสียงโด่งดังเมื่อคณะอาจารย์และ นักศึกษาภาควิชามานุษยวิทยา มหาวิทยาลัยศิลปากร มี การค้นพบภาพเขียนสีโบราณสมัยก่อนประวัติศาสตร์ อายุ ราว 3,000-4,000 ปี ได้มาทำการสำรวจและค้นพบ ภาพเขียนสีโบราณสมัยก่อนประวัติศาสตร์ที่ผาแต้ม และได้ เสนอต่อกองอุทยานแห่งชาติ กรมป่าไม้ ขอให้จัดตั้งป่า ภูผาในบริเวณผาแต้มเป็นอุทยานแห่งชาติ โดยได้รับการ ประกาศให้เป็นอุทยานแห่งชาติผาแต้ม เป็นอุทยาน แห่งชาติลำดับที่ 74 ของประเทศไทย และถือได้ว่าเป็น อุทยานแห่งชาติแห่งแรกในประเทศไทยที่มีแม่น้ำโขง สามารถมองเห็นวิวทิวทัศน์ของชายแดนประเทศลาวได้เป็นอย่างดี อุทยานแห่งชาติผาแต้ม มีสภาพพื้นที่เป็น เทือกเขาติดต่อกันลักษณะสูง ๆ ต่ำ ๆ สลับกันไปทั่วพื้นที่ ระดับความสูงของพื้นที่อยู่ระหว่าง 100-600 เมตร จากระดับน้ำทะเล



ของดีประจำจังหวัดอุบลราชธานี

หมวยอ เป็นของฝากที่เรื่องชื่อของจังหวัด เนื่องจากมีกรรมวิธีเฉพาะตัว และทำจากหมูล้วนๆ มีสูตร ส่วนผสมของเครื่องเทศต่างๆ ห่อใบตองนึ่งด้วยอุณหภูมิที่เหมาะสม นอกจากนี้ยังมีหมวยอชนิดผสมมันหมู หรือหนังหมู หมวยอเป็นของฝากที่นักท่องเที่ยวนิยมมากที่สุด ถนนศรีณรงค์ เป็นที่ตั้งของร้านขายหมวยอที่เก่าแก่หลายร้าน มีให้เลือกซื้อได้ตามความพอใจ



เค็มบักนัด เป็นอาหารพื้นบ้านโบราณของชาวอุบลฯ มาช้านาน เป็นภูมิปัญญาในการถนอมอาหารของชาวบ้าน โดยการดองเค็มเพื่อให้สามารถเก็บไว้กินได้นานเป็นปี ซึ่งการทำเค็มบักนัดส่วนใหญ่จะเลือกใช้เนื้อปลาเทโพหรือปลาช่อนทอดแห้ง นำมาหั่นเป็นชิ้นบางๆ แล้วนำมาคลุกเคล้ากับเกลือสินเธาว์ และเนื้อสับประรดสุกที่สับละเอียดไว้คลุกเคล้าส่วนผสมทุกอย่างให้เข้าเป็นเนื้อเดียวกัน แล้วบรรจุใส่ขวด ปิดฝาให้แน่น หมักดองเก็บไว้จนได้ระยะเวลาที่เหมาะสมก็นำมากินได้

ผ้ากาบบัว ได้มีการประกาศให้เป็นผ้าเอกลักษณ์ประจำจังหวัดอุบลราชธานี ผ้ากาบบัวเป็นผ้าที่มีลักษณะโดดเด่นโดยรวมเอาเอกลักษณ์ของผ้าพื้นเมืองอุบลราชธานีมารวมไว้หลายชนิดได้แก่ลักษณะของซิ่นทิว มับไม้มัดหมี่ ผ้าซิดหรือจก



เครื่องทองเหลืองบ้านปะอ่าว กรรมวิธีการทำเครื่องทองเหลืองบ้านปะอ่าวไม่ได้มีสูตรจำเพาะที่เขียนขึ้นเป็นตำรา แต่เป็นเพียงการสังเกตและจดจำต่อกันมารุ่นต่อรุ่นเท่านั้น เอกลักษณ์โดดเด่นอันเป็นลักษณะเฉพาะของการทำเครื่องทองเหลืองบ้านปะอ่าวคือ วิธีการหล่อในแบบที่เรียกว่าชีผึ้งหาย หรือ แทนที่ชีผึ้ง การหล่อแบบนี้เป็นกระบวนการหล่อโลหะที่มีมาแต่สมัยก่อนประวัติศาสตร์ที่มีเสน่ห์และคุณค่าทางมรดกทางวัฒนธรรม ซึ่งนับวันจะหายากขึ้นทุกขณะ

<https://sites.google.com/site/anongnart5440/4-khxngdi-praca-canghwad-xublrachthani>

จุดต้องแวะ เมื่อไปเยือน จังหวัดอุบลราชธานี

อุบลราชธานี เป็นจังหวัดที่เต็มไปด้วยสถานที่ท่องเที่ยวทางประวัติศาสตร์ วัฒนธรรม และประเพณี ดั้งเดิมอีกทั้งยังถือเป็นเมืองต้นรากในการเผยแผ่พุทธศาสนา ซึ่งหากใครมีโอกาสดำเนินไปก็จะสังเกตเห็นได้ว่า มีวัดวาอารามมากมายที่เต็มไปด้วยประวัติศาสตร์และความงามสืบทอดต่อกัน หากมีโอกาสดำเนินไปเยือนจังหวัดนี้ ก็ไม่ควรพลาดเข้าไปกราบนมัสการองค์พระในวัด ดังต่อไปนี้



วัดหลวง ถือว่าเป็นวัดแรกของเมืองอุบลราชธานี และถือได้ว่าเป็นวัดประจำเจ้าเมืองอุบลราชธานีคนแรก คือ ท้าวคำผง เนื่องจากเป็นวัดแรกของเมืองอุบลราชธานี ที่ตั้งขึ้นหลังตั้งเมือง ดังนั้น จึงมีโบสถ์ที่สวยงาม แต่แน่เสียดาย ที่โบสถ์หลังดังกล่าวได้รื้อไปแล้ว และได้สร้างโบสถ์หลังใหม่แบบเมืองหลวงขึ้นแทน จากหลักฐานภาพถ่ายเก่าๆ ที่ยังพอหลงเหลืออยู่ พอจะได้เห็นถึงลักษณะรูปแบบของสิมาวัดหลวงได้บ้าง

วัดทุ่งศรีเมือง เป็นวัดเก่าแก่สร้างขึ้นประมาณต้นสมัยรัชกาลที่ 3 เป็นสถาปัตยกรรมอีสานที่ได้รับอิทธิพลศิลปะรัตนโกสินทร์มาประยุกต์เป็นของตนเอง นอกจากนี้ยังมีหอไตรกลางน้ำอันแสนสวยงามและเป็นเอกลักษณ์ สร้างด้วยไม้มีลักษณะผสมระหว่างไทย พม่า และลาว นับเป็นหอไตรแห่งหนึ่งของภาคอีสาน ที่มีความสวยงามเป็นอย่างมาก นอกจากนี้ภายในอุโบสถยังเป็นประดิษฐานพระเจ้าใหญ่องค์เงิน ซึ่งถูกปูนปิดทับและทาทองมากกว่าร้อยปี และยังมีจิตรกรรมฝาผนังอันทรงคุณค่าเกี่ยวกับพุทธประวัติและวิถีชีวิตความเป็นอยู่ของคนในสมัยก่อนให้ได้ชมกันอีกด้วย



วัดมหานาราม เป็นวัดเก่าแก่ และถือเป็นวัดคู่บ้านคู่เมืองของจังหวัดอุบลราชธานีเลยทีเดียว อีกทั้งยังเป็นประดิษฐานพระเจ้าใหญ่อินทร์แปง พระพุทธรูปขนาดใหญ่ซึ่งถือเป็นพระคู่บ้านคู่เมืองอุบลราชธานี คำว่า "อินทร์แปง" หมายถึงพระอินทร์เป็นผู้สร้างขึ้น สันนิษฐานว่าสร้างขึ้นโดยพระพรหมวรราชสุริยวงศ์ (ท้าวทิดพรหม) ซึ่งเป็นเจ้าเมืองคนที่ 2 ต่อมาได้เปลี่ยนชื่อใหม่เป็น วัดมหาวันหรือวัดป่าใหญ่ และเปลี่ยนชื่ออีกครั้งเป็น "วัดมหานาราม"



วัดมณีวนาราม หรือวัดป่าน้อย สร้างเมื่อประมาณ พ.ศ.2332 ผู้สร้างคือ อุปฮาดเก่า โอรสพระประทุมวรราชสุริยวงศ์ (เจ้าคำผง) ผู้ก่อตั้งสร้างเมืองอุบลราชธานี เจ้าเมืองคนแรก ปัจจุบันตั้งอยู่บนถนนหลวง ระหว่างวัดทุ่งศรีเมืองกับวัดมหานาราม (วัดป่าใหญ่)



วัดพระธาตุสวนตาล เป็นวัดเก่าแก่อีกหนึ่งแห่งที่มีความสำคัญและมีความน่าสนใจ ภายในจะมืองค์



พระธาตุสวนตาลที่มีลักษณะคล้ายพระธาตุพนม ในจังหวัดนครพนม เชื่อกันว่าพระธาตุสวนตาลได้รับการสร้างขึ้นในช่วงใกล้เคียงกับพระธาตุพนมจากชาวขอมที่ต้องการเดินทางมาร่วมสร้างพระธาตุพนม แต่พบว่าพระธาตุพนมถูกสร้างเสร็จแล้ว จึงมาสร้างพระธาตุสวนตาลไว้ที่แห่งนี้ ในปี 2518 พระธาตุสวนตาลทรุดโทรมผู้ฟังลงมา หลังจากนั้นพระธาตุสวนตาลได้รับการบูรณะและนำพระบรมสารีริกธาตุมาบรรจุไว้เมื่อปี 2543 ปัจจุบันตัวพระธาตุองค์เดิมถูกครอบอยู่ด้านในองค์พระธาตุใหม่ บริเวณฐานพระธาตุสวนตาลที่ประดับด้วยภาพปั้นดินเผาเล่าเรื่องราววิถีชีวิตนั้นมีประตูเข้าสู่องค์พระธาตุดั้งเดิม อีกทั้งภายใน วัดธาตุสวนตาล ยังมีพระพุทธรูปที่สำคัญ คือ พระพุทธรูปหินสร้างเมื่อ พ.ศ. 2388 พระพุทธรูปศิลาทรายสีสุพรรณ สร้างเมื่อ พ.ศ. 2409 ให้กราบสักการบูชาเพื่อเป็นสิริมงคล



วัดทุ่งศรีวิไล เป็นวัดเก่าแก่ในบ้านชีทวน ซึ่งปัจจุบันได้รับการบูรณะใหม่จนมีรูปโฉมที่สวยงามอร่ามตา ภายในจะมีวิหารซึ่งเป็นทีประดิษฐานพระพุทธรูปที่มีอายุเก่าแก่หลายองค์ไว้ด้วยกัน วัดนี้มีหลวงพ่อพระพุทธรูปพิเศษ ซึ่งเป็นพระพุทธรูปหินศิลาแลงแกะสลักปางนาคปรก ศิลปะทวารวดี เป็นพระพุทธรูปคู่บ้านคู่เมืองที่เคารพสักการะของชาวบ้านชีทวน

วัดราษฎร์ประดิษฐ์ เป็นวัดที่ชาวบ้านกระแฉวยร่วมแรงร่วมใจกันก่อสร้างด้วยแรงงานชาวบ้าน อิฐที่ใช้เป็นอิฐที่เผาจากดินดิบในหมู่บ้าน มีโบราณสถานที่สำคัญเช่น โบสถ์ ศาลาการเปรียญ กุฏิหลาย มีโบราณวัตถุที่สำคัญเช่น พระพุทธรูปประจำพระอุโบสถ พระพุทธรูปแกะจากไม้ ธรรมมาสน์ไม้หีบไม้เก็บตำรา เป็นต้น



วัดกลาง ตั้งอยู่ถนนราชวงศ์ สร้างเมื่อ พ.ศ.2325 โดยเจ้าราชวงศ์ (ท่า) เป็นผู้สร้างใกล้กับคุ้มหรือ โองราชวงศ์ ตามคตินิยมแต่โบราณที่เสาะหาทำเลใกล้แม่น้ำสร้างเมือง แล้วสร้างวัดควบคู่กัน ชื่อวัดเรียกตามทางน้ำไหล วัดที่เจ้าราชวงศ์สร้าง อยู่ระหว่างวัดเหนือท่า กับ วัดใต้ท่า จึงได้ชื่อว่า “วัดกลาง”




เนียมหอม

พืชโบราณมากสรรพคุณควรค่าอนุรักษ์

ชื่อสามัญ : เนียมหอม

ชื่อวิทยาศาสตร์ : *Strobilanthes nivea* Bremek


ชื่อวงศ์ : ACANTHACEAE

 เนียมหอม นับเป็นไม้ที่คนส่วนใหญ่รู้จักแต่ชื่อไม่รู้จักหน้าตา จนคิดว่าเป็นไม้ใกล้สูญพันธุ์ หรือไม้หายาก การลดน้อยถอยลงของเนียมหอมที่สอดคล้องกับเครื่องหอมของไทยเพราะเนียมจะนิยมใช้ในเครื่องหอมเป็นหลัก



เมื่อความนิยมลดถอยลงจึงดูเหมือนว่าใบเนียมก็พลอยหายไปด้วย น้ำอบน้ำปรุงที่มีวางจำหน่ายในปัจจุบันจึงมักได้จากเครื่องปรุงที่ไม่ครบถ้วน หรือใช้กลิ่นสังเคราะห์แทนเนียมมีหลายชนิด เช่น เนียมหอม ที่นำมาทำเครื่องหอมไทย เนียมอ้ม เนียมหูเสือ ชนิดนี้ใบจะมีกลิ่นฉุน นิยมเอาใบรับประทานกับอาหารประเภทลาบ ก้อยเพื่อดับกลิ่น และเนียมสร้อยหรือเล็บครุฑ ซึ่งประเภทนี้นิยมปลูกเป็นไม้ประดับทั่วไป ปัจจุบันนำยอดอ่อนมาทานเป็นผัก เนียมเป็นไม้ที่มีใบหอม แม้กลิ่นจะคล้ายใบเตย แต่ให้ความหอมเข้มข้นกว่าและรู้สึกถึงความหอมเย็นปนหวานที่ล้ำลึก และมีกลิ่นหอมยาวนานเป็นอาทิตย์ และด้วยความหอมที่โดดเด่นและหอมนานเมื่อนำมาปรุงในเครื่องหอมไทย จึงทำให้เครื่องหอมไทยมีความโดดเด่น ไม่ว่าจะทำน้ำอบน้ำปรุง แป้งร่ำหรือเครื่องหอมอื่น ๆ แม้เครื่องหอมนั้นจะถูกปรุง ด้วยความหอมจากพืชนานาพรรณ แต่ถ้าขาดเนียมจะรู้ได้เลยทันทีว่าเครื่องหอมนั้นยังไม่สมบูรณ์ และอาจกล่าวได้ว่าใบเนียมหอมนี้เองที่ทำให้เครื่องหอมไทยมีความหอมที่แตกต่างจากน้ำหอมอื่น



 การใช้ประโยชน์ของใบเนียม ถ้าไม่นำไปทำเครื่องหอมและเข้าเครื่องยา ก็มักจะเด็ดเอาใบไปวางไว้ตามหัวนอน ตูเสื้อผ้า บางแห่งก็มีภูมิปัญญาการอบผ้าหอมจากเนียม ทำให้ผ้ามีกลิ่นหอม กลิ่นหอมของเนียมช่วยให้รู้สึกถึงความสบายใจ ความปลอดโปร่ง สำหรับการใช้ประโยชน์ในแง่ของการปรุงยาจะใช้ใบแห้งชงเป็นชาดื่ม แก้กหวัด แก้ไข้ แก้ไอ บรรเทาอาการ หอบหืด นอกจากนี้ ยังพบว่าในสมัยก่อนมีการนำใบเนียมหอมมาใช้ปรุงเป็นเครื่องดื่มและ

ยาสูบมวนของคน โดยเวลาปรุงยาเส้น จะเอาเนื้อมาบไฟหรือไม้นาบไฟก็ได้ แล้วอบยาเส้นในกระป๋องให้หอมกลมกล่อมขึ้น หรือบางทีก็อบไว้ในเตาปูน กลิ่นเนียมจะไปลดกลิ่นของใบพลูช่วยให้กินพลูกลิ่นหอมกลมกล่อมขึ้น เวลาเคี้ยวหมากนั้นกลิ่นเนียมจะกรุ่นอยู่ในปาก และใช้ตองเครื่องตีมแอลกอฮอล์โดยเอาใบเนียม จำนวน 3-4 ใบ โปนาบไฟหรือสนไฟแล้วแช่ลงไปในเครื่องตีมนั้น จะทำให้รสชาตินุ่มขึ้น ใบเนียมเป็นยาสมุนไพรประจำบ้านอีกชนิดหนึ่งที่น่าจะมีไว้เพราะ จะมีกลิ่นหอมเหมือนกับใบเตย เมื่อขยี้ใบดูจะได้กลิ่นหอมเหมือนใบเตยเลย จึงนิยมนำมาสูดดมแก้วิงเวียนศีรษะ คนสมัยโบราณเมื่อเข้าป่าจะต้องพกใบเนียมในกระเป๋าเพื่อสูดดม และนำมาใช้ต้มให้สตรีหลังคลอดร่วมกับสมุนไพรเพื่ออาบหรืออบไอน้ำ และต้มผสมกับยา สมุนไพรอื่นตีม นำมาทำลูกประคบซึ่งจะช่วยเพิ่มความหอมและลดอาการฟกบวม กระจายเลือดลมได้ดี กลิ่นหอมของใบเนียมช่วยให้สดชื่น สบายเนื้อสบายตัว ใบเนียมต่างก็เป็นหนึ่งในอีกพันธุ์ไม้หลายชนิดที่มีกลิ่นหอมและนำมาใช้ประโยชน์อย่างกว้างขวาง สำหรับใบเนียมเป็นพันธุ์ไม้ใกล้ตัวแต่เราไม่ค่อยสนใจกันมากนัก ซึ่งในอนาคตอาจสูญพันธุ์ได้

ลักษณะทางพฤกษศาสตร์

ลำต้น เป็นต้นไม้ที่มีขนาดเล็กถึงขนาดกลาง เป็นไม้ล้มลุกอายุหลายปี ลำต้นมีลักษณะเป็นสี่เหลี่ยมถึงค่อนข้างกลม และเป็นข้อปล้อง เป็นพืชชอบร่มหรือร่มรำไร ขึ้นแต่ไม้และ

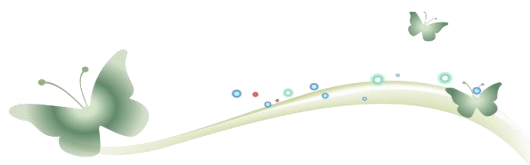
ใบ มีลักษณะเป็นใบเดี่ยวเรียงสลับ รูปไข่กลับ มีขนสากทั่วใบ ปลายใบหยักขอคด เป็นดิ่งสั้น หรือเว้าแหว่งเป็นริ้ว ใบเนียมจะมีกลิ่นหอมคล้ายใบเตย

ช่อดอก ออกตามง่ามใบและปลายกิ่ง กลีบเลี้ยงและกลีบดอกมีอย่างละ 5 กลีบ เกสรเพศผู้จำนวนมาก และล้อมรอบรังไข่

ผล ผลกลมหรือลักษณะเหมือนรูปไข่กลับ ผิวของผลมีขนทั่วไป เมื่อแก่สีเหลือง ออกดอกและติดผลตั้งแต่เดือนพฤษภาคม – กันยายน

ดอก ออกเป็นช่อยาว 14 – 39 ซม. กลีบมีสีม่วงอ่อนหรือสีขาว

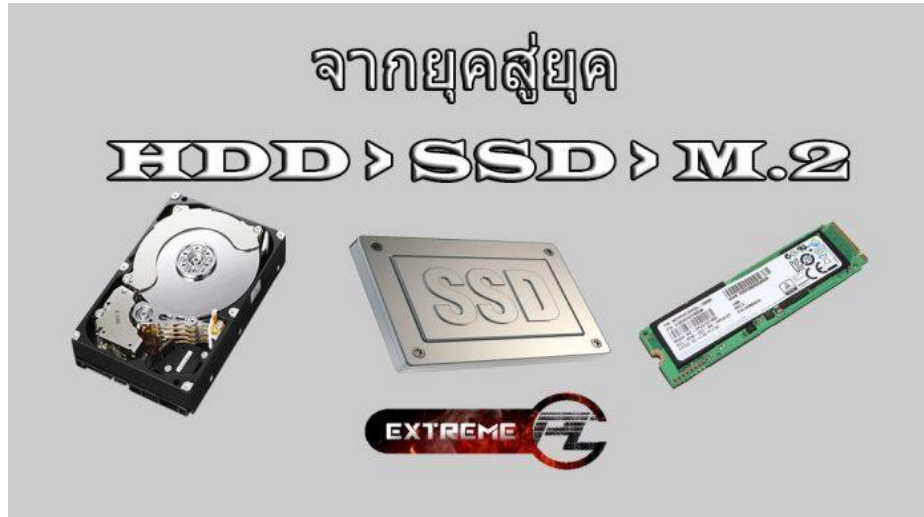
 เห็นสรรพคุณของเนียมหอมแล้วช่างมีประโยชน์มากมาย เป็นใบไม้หอมมหัศจรรย์ และควรมีปลูกไว้ตามบ้านเพื่อไม่ให้พืชชนิดนี้สูญพันธุ์ไปนะคะ



ข่าวสารไอที

M.2 ยุคใหม่ของ HDD

M.2 ดีกว่า HDD ทั้ๆ ไปอย่างไร



M.2 คืออะไร

M.2 พัฒนาขึ้นภายใต้มาตรฐาน PCI-SIG และ SATA-IO โดยจัดอยู่ในกลุ่ม PCI-SIG M.2 และ SATA Rev. 3.2 เดิมทีมาตรฐานดังกล่าวนี้เรียกเป็น Next Generation Form Factor (NGFF) จากนั้นจึงเปลี่ยนชื่ออย่างเป็นทางการเป็น M.2 เมื่อปี 2013 หลายคนยังอ้างถึงมาตรฐาน M.2 เป็น NGFF อยู่ตามเดิม

ฟอร์มแฟคเตอร์ M.2 ที่มีขนาดเล็กถูกนำไปใช้กับการ์ดเสริมหลายประเภท เช่น Wi-Fi, Bluetooth, ระบบนำทางดาวเทียม, Near Field Communication (NFC), วิทยุดิจิทัล, Wireless Gigabit Alliance (WiGig), Wireless WAN (WWAN) และ Solid-State Drives (SSD)

ทุกท่านคงจะได้ทราบเกี่ยวกับ M.2 แล้วหรือจะเรียกง่าย ๆ ว่ามันคือ SSD อีกรูปแบบหนึ่งก็ได้ครับที่ได้ออกแบบมาใหม่และใช้งานการเชื่อมต่อรูปแบบใหม่โดยมีความพิเศษคือช่องทางการเชื่อมต่อของ M.2 นั้นมีประสิทธิภาพสูงกว่าแบบ Sata อยู่หลายเท่าและก็มีพลังที่มากกว่า SSD แถมยังมีขนาดเล็กกว่าจึงไม่แปลกใจที่ต่อไปนี้จะเริ่มเห็น M.2 กันมากขึ้นจากแต่ก่อนคอมพิวเตอร์ใช้งานเป็น Hard Disk Drive (HDD) หรือจานแม่เหล็กโดยทุกวันนี้ก็ยังมีการใช้งานอยู่

HDD

ข้อดี คือถูกมีความจุสูง คุ้มข้อมูลได้

ข้อเสีย ความเร็วต่ำ ขนาดใหญ่ ห้ามกระทบกระแทก

SSD

ข้อดี ความเร็วสูง กระแทกไม่เสีย เบบาง ทนทาน

ข้อเสีย คุ้มข้อมูลยากถึงไม่ได้ ราคาแพงกว่า HDD

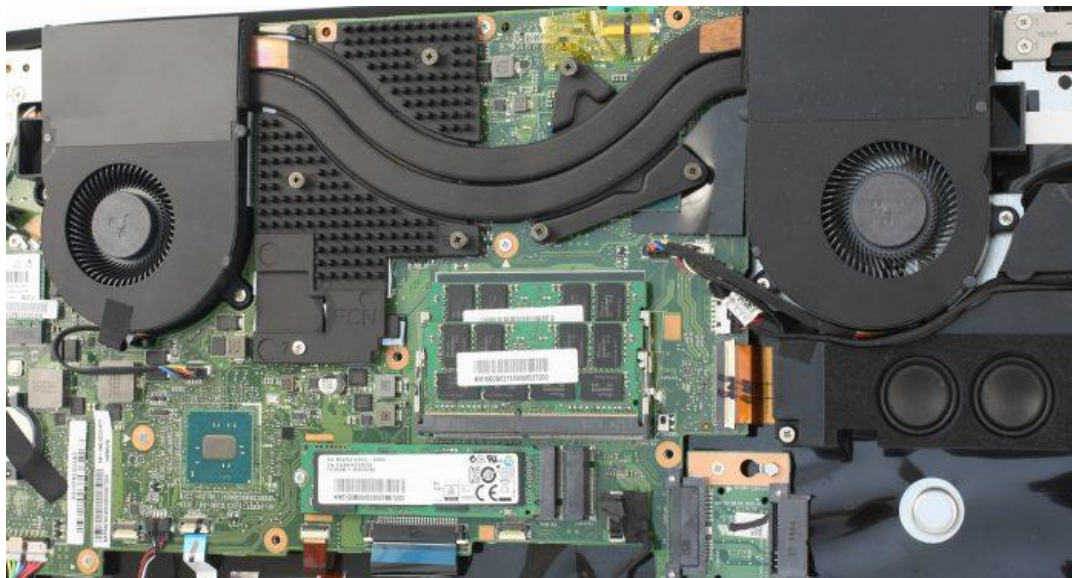
SSD M.2

ข้อดี เหมือนกับ SSD แต่มีความเร็วสูงกว่า + เล็กกระทัดรัด

ข้อเสีย ราคาแพงกว่า SSD กู้ข้อมูลยากถึงไม่ได้

โดยจุดเด่นหลักๆของตัว M.2 นั้นจะเป็นการเชื่อมต่อที่ใช้เส้นทางหรือเลนส์ของตัว PCI-E จำนวน 4x นั้นเองครับ ทำให้อัตราการถ่ายโอนข้อมูลนั้นสูงกว่าแบบเชื่อมต่อ Sata เพราะที่เห็นทุกวันนี้ SSD นั้นได้วิ่งเต็มความเร็วของช่องเชื่อมต่อแล้ว ที่ 550 Mb/s โดยประมาณ แต่เจ้า M.2 นั้นสามารถรองรับความเร็วได้สูงกว่า 2000 Mb/s เลยทีเดียวครับ

ส่งท้ายไปกับการใช้คอมพิวเตอร์แบบ SSD VS HDD นั้นจะเห็นว่าการทำงานของ SSD เร็วกว่าในทุกๆ ด้าน และเวลาใช้งานจริงนั้นก็มีผลเป็นอย่างมากเพราะบางคนบอกว่าซื้อเครื่องมาแรงๆ แพงๆ แต่ทำไมยังช้าอยู่ดีเพิ่มแรมก็ไม่เห็นจะแรงขึ้น จริงๆ แล้วมันอยู่ที่ตัวเก็บข้อมูลครับ แล้วทำไมโน้ตบุคถึงต้องใช้งานเป็น M.2 แน่นนอนเพราะว่า ถ้าเครื่องสมัยนี้จะใส่เป็น SSD เราต้องถอด HDD ออกไปและถ้าจะใช้งาน SSD ที่มีความจุสูงมากๆ ราคา ก็จะแพงมากเช่นกันแต่ M.2 นั้นออกมาตอบโจทย์ในการใช้งานเพราะเราไม่จำเป็นต้องถอด HDD ลูกเก่าออกไปแต่เราสามารถเสียบ M.2 เข้าไปเพิ่มได้เลย (ถ้า Notebook มีช่องเชื่อมต่อ) และอีกได้رفที่เป็น HDD เราก็ก็นำไว้เก็บข้อมูลหรือโปรแกรมต่างๆ เพียงเท่านี้ Notebook ของท่านก็จะทั้งเร็ว โหลดข้อมูลไว้มากขึ้น



อย่างเครื่องในภาพเป็น Gaming Notebook ต้องบอกเลยว่าต่อไปถ้าใครจะซื้อ Notebook ควรเลือกเครื่องที่มีช่อง M.2 เอาไว้ด้วยเพื่อความสะดวกสบายและการอัพเกรด ที่ง่ายมากยิ่งขึ้นครับ สำหรับ Notebook ใครที่ยังไม่ได้ลองใช้งาน SSD หรือใช้งาน M.2 ผมแนะนำว่าให้อัพเกรดและเปลี่ยนมาใช้แล้วจะรู้ว่ามันดีกว่าการเพิ่มแรมเป็นไหนๆ เพราะบางคนคิดว่าเพิ่มแรมแล้วแรงขึ้น แต่ถ้าใช้แรมไม่ถึงเพิ่มไปก็เท่านั้นครับ

ที่มา : <https://www.extremepc.in.th/m-2-hdd-ssd-speed-up-notebook>

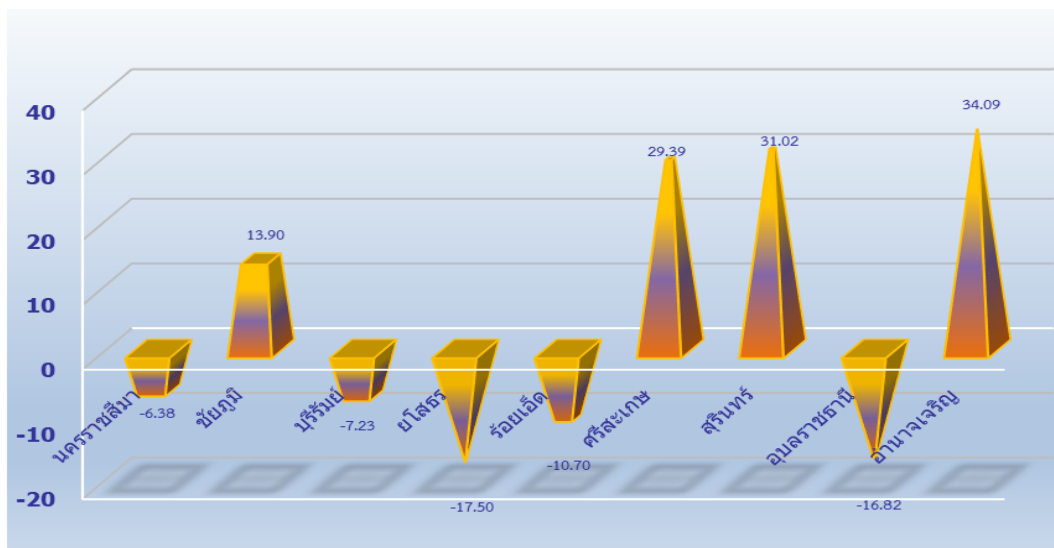
ผลการจัดเก็บรายได้ภาษีสรรพสามิตแยกตามพื้นที่
ประจำปีงบประมาณ 2561 (เดือนตุลาคม 2560 - มีนาคม 2561)

หน่วย : ล้านบาท

ประเภทรายได้	เก็บได้จริง	เก็บได้ปีก่อน	สูง - ต่ำ	ร้อยละ	เป้าหมาย (7,287 ล้านบาท)	สูง - ต่ำ	ร้อยละ
ภาค 3	-	-	-	-	-	-	-
นครราชสีมา	648.97	693.20	-44.23	-6.38	846.47	-197.50	-23.33
ชัยภูมิ	10.24	8.99	1.25	13.90	8.72	1.52	17.43
บุรีรัมย์	1,313.39	1,415.80	-102.41	-7.23	1,485.40	-172.01	-11.58
ยโสธร	3.96	4.80	-0.84	-17.50	2.75	1.21	44.00
ร้อยเอ็ด	8.76	9.81	-1.05	-10.70	8.65	0.11	1.27
ศรีสะเกษ	8.85	6.84	2.01	29.39	8.27	0.58	7.01
สุรินทร์	11.87	9.06	2.81	31.02	10.46	1.41	13.48
อุบลราชธานี	1,355.02	1,628.97	-273.95	-16.82	1,322.14	32.88	2.49
อำนาจเจริญ	2.36	1.76	0.60	34.09	1.97	0.39	19.80
รวม	3,363.42	3,779.23	-415.81	-11.00	3,694.83	-331.41	-8.97

ที่มา : ระบบสารสนเทศเพื่อการบริหารการจัดเก็บภาษี (BI) ณ วันที่ 31 มีนาคม 2561

กราฟแสดงค่าร้อยละ ผลการจัดเก็บรายได้ภาษีสรรพสามิตเปรียบเทียบเป้าหมายแยกตามพื้นที่ ประจำปีงบประมาณ 2561 (เดือนตุลาคม 2560 - มีนาคม 2561)



ผลการจัดเก็บรายได้ภาษีสรรพสามิตแยกตามสินค้า
ประจำปีงบประมาณ 2561 (เดือนตุลาคม 2560 - มีนาคม 2561)

หน่วย : ล้านบาท

ประเภทรายได้	เก็บได้จริง	เก็บได้ปีก่อน	สูง - ต่ำ	ร้อยละ	เป้าหมาย (7,287 ล้านบาท)	สูง - ต่ำ	ร้อยละ
น้ำมันฯ	0.26	0.64	-0.39	-59.97	-	0.26	-
รถยนต์	0.04	0.05	-0.01	-20.00	-	0.04	-
ยาสูบ	4.54	5.71	-1.17	-20.49	5.59	-1.05	-18.78
สุรา	2,792.51	3,218.03	-425.52	-13.22	2,998.10	-205.59	-6.86
เครื่องดื่ม	473.73	480.49	-6.76	-1.41	610.06	-136.33	-22.35
รถจักรยานยนต์	0.04	-	0.04	-	-	0.04	-
แบตเตอรี่	0.60	0.39	0.21	53.85	0.38	0.22	57.89
สนามกอล์ฟ	5.86	6.78	-0.92	-13.57	7.24	-1.38	-19.06
สถานอาบน้ำฯ	1.26	1.46	-0.20	-13.70	1.28	-0.02	-1.56
ผลิตภัณฑ์เครื่องหอม	0.17	0.21	-0.04	-19.05	0.22	-0.05	-22.73
สนามม้า	1.60	1.51	0.09	5.96	1.48	0.12	8.11
ไนท์คลับและดิสโก้เทค	4.71	4.82	-0.11	-2.28	3.88	0.83	21.39
รายได้เบ็ดเตล็ด	78.10	59.14	18.96	32.06	66.60	11.50	17.27
รวม	3,363.42	3,779.23	-415.82	-11.00	3,694.83	-331.41	-8.97

ที่มา : ระบบสารสนเทศเพื่อการบริหารการจัดเก็บภาษี (BI) ณ วันที่ 31 มีนาคม 2561

แผนภูมิแสดงผลการจัดเก็บรายได้ภาษีสรรพสามิตแยกตามประเภทสินค้า



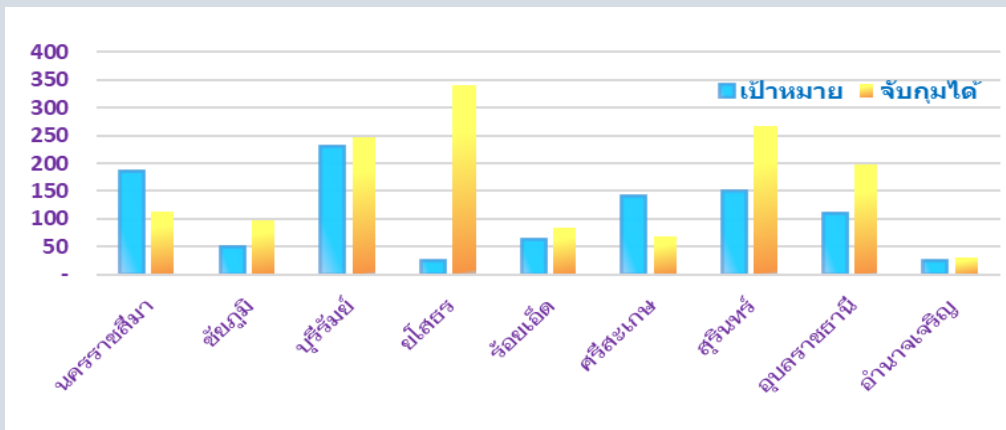
ผลการปฏิบัติงานด้านการปราบปราม แยกรายพื้นที่
สำนักงานสรรพสามิตภาคที่ 3 ประจำปีงบประมาณ 2561
ประจำเดือนตุลาคม 2560 – มีนาคม 2561

หน่วย : บาท

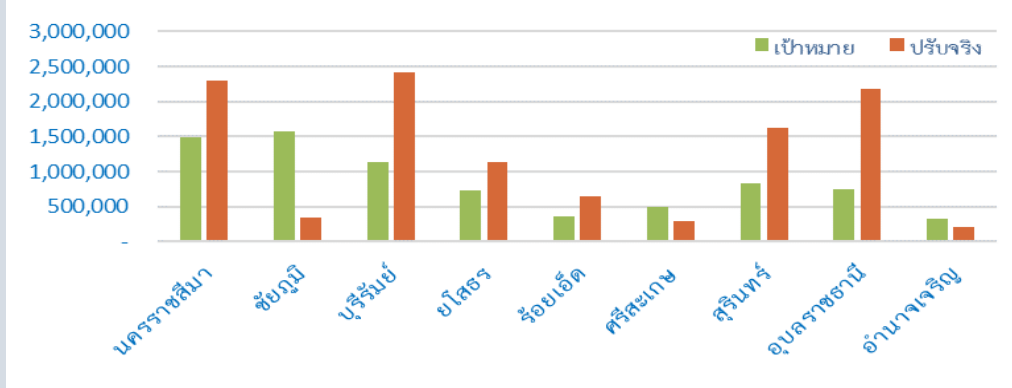
พื้นที่	จำนวนคดี (ราย)			เปรียบเทียบปรับ (บาท)		
	เป้าหมาย	จับกุมได้	ร้อยละ	เป้าหมาย	ปรับจริง	ร้อยละ
นครราชสีมา	185	114	-38.38	1,491,930.00	2,303,179.46	54.38
ชัยภูมิ	48	97	102.08	1,568,400.00	338,105.60	-78.44
บุรีรัมย์	230	247	7.39	1,135,000.00	2,417,110.28	112.96
ยโสธร	24	341	1,320.83	726,000.00	1,135,513.70	56.41
ร้อยเอ็ด	62	85	37.10	365,000.00	652,949.40	78.89
ศรีสะเกษ	140	69	-50.71	500,000.00	291,749.98	-41.65
สุรินทร์	150	267	78.00	835,200.00	1,619,154.28	93.86
อุบลราชธานี	108	197	82.41	750,000.00	2,185,332.05	191.38
อำนาจเจริญ	24	30	25.00	330,200.00	208,682.50	-36.80
รวม	971	1,447	49.02	7,701,730.00	11,151,777.25	44.80

ที่มา : ส่วนตรวจสอบ ป้องกันและปราบปราม ข้อมูล ณ วันที่ 31 มีนาคม 2561

ผลจำนวนคดีปราบปรามของแต่ละพื้นที่เปรียบเทียบกับเป้าหมาย



ค่าเปรียบเทียบปรับของพื้นที่เปรียบเทียบกับเป้าหมาย





รูปกิจกรรม

สำนักงานสรรพสามิตภาคที่ 3

วันเด็กแห่งชาติ ประจำปี 2561

สำนักงานสรรพสามิตภาคที่ 3 โดยนายพีระดล จงเจริญรัตน์ ผู้อำนวยการสำนักงานสรรพสามิตภาคที่ 3 จัดกิจกรรมโครงการ “สรรพสามิตสร้างสรรค์ ปันรัก เต็มเต็มเด็กดีสู่สังคม ลูกเขาและลูกเรา หัวใจเดียวกัน ” ในวันเสาร์ที่ 13 มกราคม 2561 ณ สำนักงานสรรพสามิตภาคที่ 3 ร่วมสนุกกับกิจกรรม

มากมาย ลงทะเบียนลุ้นจับรางวัลของขวัญ สนุกกับการเล่นเกมต่างๆ รับของรางวัลร่วม รับประทานอาหารและเครื่องดื่ม ฟรีตลอดงาน





รูปกิจกรรม

สำนักงานสรรพสามิตภาคที่ 3

กิจกรรม "เราทำความดีด้วยหัวใจ"

เมื่อวันที่ 16 มกราคม 2561 นายพีระดล จงเจริญรัตน์ ผู้อำนวยการสำนักงานสรรพสามิตภาคที่ 3 สำนักงานสรรพสามิตพื้นที่นครราชสีมา พร้อมด้วยเจ้าหน้าที่ได้ร่วมกับ ทหาร เทศบาลตำบลหนองไผ่ล้อม ชุมชน



บ้านบุงและจิตอาสาประมาณ 200 คนได้ร่วมกันทำกิจกรรมบู้คสึนนิ่งเดย์ โครงการ"เราทำความดีด้วยหัวใจ" ตามพระราชโองบายของสมเด็จพระเจ้าอยู่หัวมหาวชิราลงกรณบดินทร เทพยวรางกูร บริเวณพื้นที่บ้านบุง หมู่ 1 ริมทางรถไฟ บริเวณภายในและโดยรอบสำนักงานสรรพสามิตภาคที่ 3 สำนักงานสรรพสามิตพื้นที่นครราชสีมา และโรงพยาบาลค่ายสุรนารี





รูปกิจกรรม

สำนักงานสรรพสามิตภาคที่ 3

อบรมสัมมนา “การให้ความรู้เกี่ยวกับพระราชบัญญัติภาษีสรรพสามิต พ.ศ. 2560”



สำนักงานสรรพสามิตภาคที่ 3 จัดอบรมหลักสูตร "การให้ความรู้เกี่ยวกับพระราชบัญญัติภาษีสรรพสามิต พ.ศ. 2560" เมื่อวันที่ 24-26 มกราคม 2561 ณ โรงแรมเดอวี ลอฟท์ โฮเทล จังหวัดนครราชสีมา วัตถุประสงค์เพื่อให้ผู้เข้ารับการฝึกอบรมมีความรู้ ความเข้าใจในพระราชบัญญัติภาษีสรรพสามิต พ.ศ. 2560





รูปกิจกรรม

สำนักงานสรรพสามิตภาคที่ 3

อธิบดีกรมสรรพสามิต พร้อมคณะผู้บริหารเดินทางตรวจราชการ และประชุมมอบนโยบายการปฏิบัติงาน



นายกฤษฎา จีนะวิจารณ์ อธิบดีกรมสรรพสามิต พร้อมคณะผู้บริหารกรมสรรพสามิต เดินทางตรวจราชการและประชุมมอบนโยบายการปฏิบัติงานแก่ข้าราชการและเจ้าหน้าที่ในสังกัดสำนักงานสรรพสามิตภาคที่ 3 โดยตรวจเยี่ยมสำนักงานสรรพสามิตพื้นที่นครราชสีมา และสำนักงานสรรพสามิตพื้นที่นครราชสีมา สาขาสีคิ้ว โดยมี นายพีระดล จงเจริญรัตน์ ผู้อำนวยการสำนักงานสรรพสามิตภาคที่ 3 สรรพสามิตพื้นที่ ข้าราชการ และเจ้าหน้าที่ในสังกัด ให้การต้อนรับและเข้าร่วมการประชุม เมื่อวันที่ 12 กุมภาพันธ์ 2561





รูปกิจกรรม

สำนักงานสรรพสามิตภาคที่ 3

กิจกรรม “วันรวมน้ำใจสู่กาชาด”

จังหวัดนครราชสีมา ร่วมกับเหล่ากาชาด จังหวัดนครราชสีมา กำหนดจัดงานวันรวมน้ำใจสู่กาชาด ประจำปี 2561 ในวันอังคารที่ 13 กุมภาพันธ์ 2561 ณ จวนผู้ว่าราชการจังหวัดนครราชสีมา โดยมีวัตถุประสงค์เพื่อรับบริจาคเงินและสิ่งของนำไปสมทบทุนในการจัดกิจกรรมออกธำรงกาชาดในงานฉลองวันแห่งชัยชนะของท้าวสุรนารี ประจำปี 2561 โดยทางสำนักงานสรรพสามิตภาคที่ 3 ได้เข้าร่วมบริจาคสิ่งของในครั้งนี้ด้วย





รูปกิจกรรม

สำนักงานสรรพสามิตภาคที่ 3

อบรมสัมมนา "เพิ่มประสิทธิภาพผู้ปฏิบัติหน้าที่เกี่ยวกับการจัดซื้อจัดจ้าง หรือการบริหารพัสดุของหน่วยงานรัฐ"



สำนักงานสรรพสามิตภาคที่ 3 จัดฝึกอบรมสัมมนา หลักสูตร "เพิ่มประสิทธิภาพผู้ปฏิบัติหน้าที่เกี่ยวกับการจัดซื้อจัดจ้าง หรือการบริหารพัสดุของหน่วยงานรัฐ" โดยมีการอบรมเกี่ยวกับข้อปฏิบัติต่าง ๆ และการฝึกปฏิบัติในการใช้ระบบงาน จัดขึ้นระหว่างวันที่ 20-22 กุมภาพันธ์ 2561 ณ โรงแรมปัญจดาราร และอบรมภาคปฏิบัติ ณ สำนักงานสรรพสามิตภาคที่ 3





รูปกิจกรรม

สำนักงานสรรพสามิตภาคที่ 3

โครงการ“ปั่นทั่วไทย ลดใช้พลังงาน”



นายสมชัย สัจจพงษ์ ปลัดกระทรวงการคลัง เป็นประธานเปิดงาน "ปั่นทั่วไทย ลดการใช้พลังงาน" วันที่ 25 กุมภาพันธ์ 2561 ซึ่งจัดขึ้นโดยความร่วมมือระหว่าง กระทรวงการคลัง กรมสรรพสามิต และธนาคารเพื่อการเกษตรและสหกรณ์การเกษตร เพื่อเป็นการรณรงค์ให้ประชาชนตระหนักร่วมกันในการปกป้องสังคมสิ่งแวดล้อม และอนุรักษ์พลังงาน โดยมีนายพีระดล จงเจริญรัตน์ พร้อมคณะเจ้าหน้าที่ และนักปั่นจักรยานมากกว่า 500 คน ระยะทาง 41 กิโลเมตร ได้มอบทุนการศึกษาและอุปกรณ์กีฬาแก่นักเรียนโรงเรียน

อ่างห้วยยาง และทอดผ้าป่าสามัคคี ณ วัดหนองบง อำเภอเมืองนครราชสีมา จังหวัดนครราชสีมา





รูปกิจกรรม

สำนักงานสรรพสามิตภาคที่ 3

กิจกรรมวันสงกรานต์ 2561



สำนักงานสรรพสามิตภาคที่ 3 ได้จัดกิจกรรมสงกรานต์รดน้ำดำหัวผู้สูงอายุและผู้บริหาร โดยมีนายพีระดล จงเจริญรัตน์ ผู้อำนวยการสำนักงานสรรพสามิตภาคที่ 3 เป็นประธาน โดยมีข้าราชการ พนักงานราชการ และลูกจ้างเข้าร่วมกิจกรรม เมื่อวันที่ 5 เมษายน 2561





รูปกิจกรรม

สำนักงานสรรพสามิตภาคที่ 3

เลี้ยงนี้ไม่เลี้ยงน้ำใจ ด้วยการให้โลหิต



นายพีระดล จงเจริญรัตน์ ผู้อำนวยการสำนักงานสรรพสามิตภาคที่ 3 ร่วมกับข้าราชการเจ้าหน้าที่สำนักงานสรรพสามิตภาคที่ 3 และสำนักงานสรรพสามิตพื้นที่นครราชสีมา เข้าร่วมบริจาคโลหิตในโครงการ “เลี้ยงนี้ไม่เลี้ยงน้ำใจ ด้วยการให้โลหิต” ณ ชั้น G ศูนย์การค้าเทอมินอล 21 โคราช ในวันที่ 11 เมษายน 2561 โดยมี นางณัฐธินีภรณ์ จันทร์โทย นายกเหล่ากาชาดจังหวัดนครราชสีมา เป็นประธานในพิธีเปิดเพื่อเชิญชวนประชาชนร่วมบริจาคโลหิตเพื่อสำรองช่วงเทศกาลสงกรานต์ ระหว่างวันที่ 9 - 16 เมษายน 2561





รูปกิจกรรม

สำนักงานสรรพสามิตภาคที่ 3

สำนักงานสรรพสามิตภาคที่ 3 และสำนักงานสรรพสามิตพื้นที่นครราชสีมา ได้ร่วมพิธีปล่อยแถวระดมกวาดล้างอาชญากรรมช่วงเทศกาลสงกรานต์ ปี 2561 ณ บริเวณที่ทำการสถานีตำรวจภูธรจังหวัดนครราชสีมา





จตุรสารสามิตสัมพันธ์ ปีที่ 6 ฉบับที่ 1 ประจำเดือน ตุลาคม 2560 - มีนาคม 2561
สำนักงานสรรพสามิตภาคที่ 3 | www.excise.go.th/region3
177/1 ตรอกโรงต้ม ต.ในเมือง อ.เมือง จ.นครราชสีมา 30000 | โทร.044 256761 โทรสาร 044 230425

