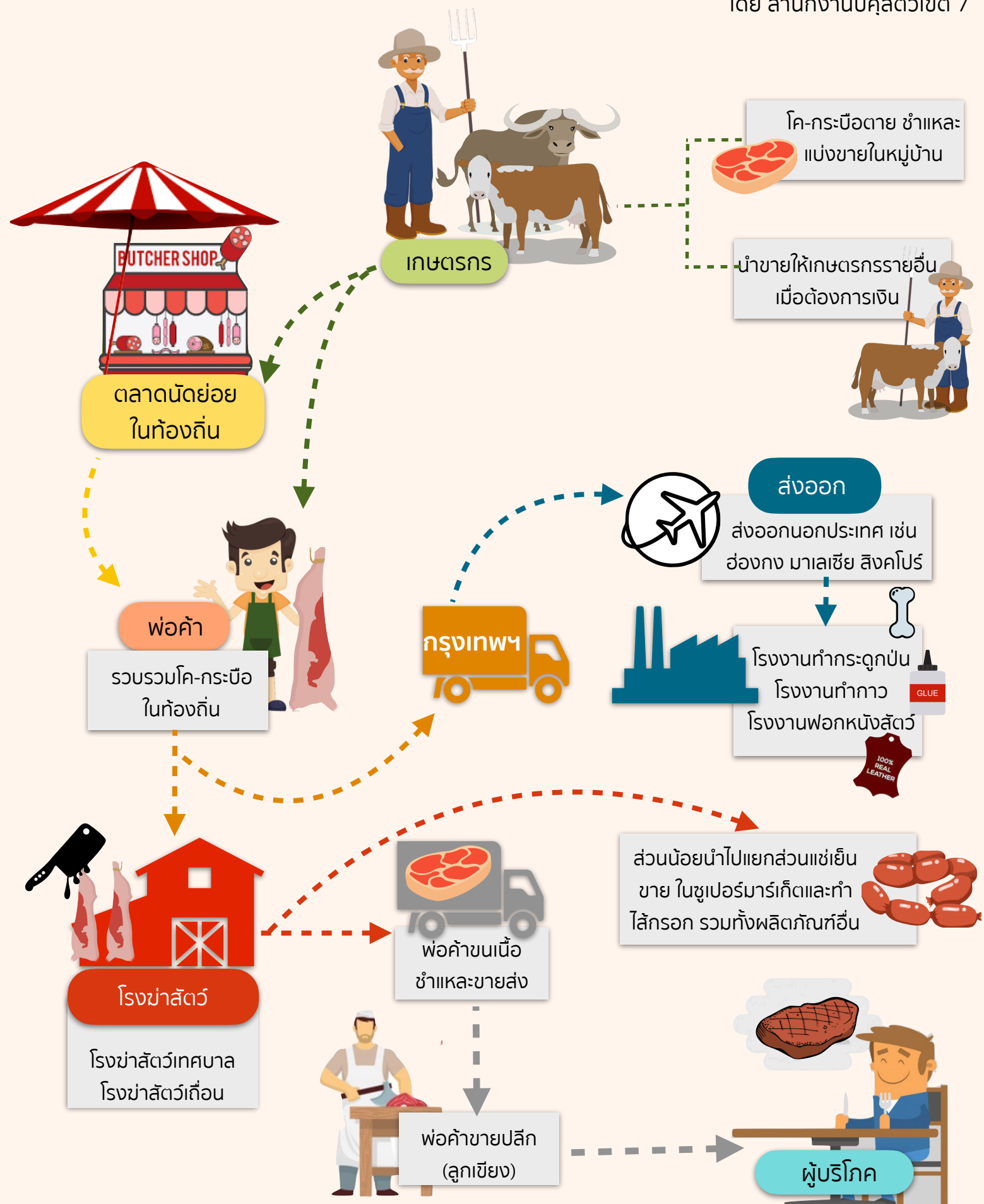


# วิถีทางตลาดโค - กระบือในประเทศไทย

ตามแนวคิดของจอร์จ ลี สงค์ประเสริฐ

โดย สำนักงานปศุสัตว์เขต 7



# การจัดตั้งและดำเนินการเปิดให้บริการตลาดนัดโค - กระบือ ตามกฎของกรมปศุสัตว์

โดย สำนักงานปศุสัตว์เขต 7



ผู้ประกอบการจะจัดตลาดนัด

## 1 ยื่นเรื่องขออนุญาตตามแบบที่กำหนด

## 2 เอกสารหลักฐาน

- (1) สำเนาบัตรประจำตัวประชาชน จำนวน 1 ฉบับ
- (2) สำเนาทะเบียนบ้าน จำนวน 1 ฉบับ
- (3) สำเนาใบทะเบียนพาณิชย์ หรือสำเนาหนังสือรับรองการแสดงการเป็นนิติบุคคล (กรณีเป็นบุคคลธรรมดาหรือนิติบุคคล) จำนวน 1 ฉบับ



นายอำเภอท้องที่

## เงื่อนไข

ผู้จัดตลาดนัดต้องดำเนินการดังนี้

- 1 เปิดดำเนินการได้ในระหว่างเวลา 09.00 น. ถึงเวลา 17.00 น.
- 2 ต้องจัดสถานที่บริเวณตลาดนัดให้เป็นไปตามแผนผังตามรูปแบบที่กำหนดไว้
- 3 ต้องแสดงตัวรูปพรรณและปิดราคาขายไว้ที่ป้ายหน้ารั้วหรือคอก
- 4 โค-กระบือทุกตัวต้องได้รับการฉีดวัคซีนป้องกันโรคปากและเท้าเปื่อย และมีใบรับรองการฉีดวัคซีนก่อนนำเข้าซื้อ-ขายในตลาดนัด มีกำหนดไม่น้อยกว่า 10 วัน และไม่เกิน 120 วัน
- 5 โคกระบือที่นำเข้าในราชอาณาจักร ต้องมีใบนำสัตว์หรือซากสัตว์เข้าในราชอาณาจักร (แบบ ส.7) กำกับมาแสดงด้วย
- 6 จัดให้มีที่รองรับมูลฝอยและสิ่งปฏิกูลจำนวนเพียงพอ และตั้งอยู่ในสถานที่ที่เหมาะสมตามคำแนะนำของเจ้าหน้าที่อำเภอ
- 7 ต้องรักษาความสะอาดในบริเวณตลาดนัดเสมอ
- 8 เวลากลางคืนต้องจัดให้มีแสงสว่างในบริเวณตลาดนัด
- 9 ห้ามกระทำการอื่นใดอันจะก่อให้เกิดเหตุรำคาญแก่ผู้อื่น
- 10 ปฏิบัติการอื่นๆ ตามคำแนะนำของเจ้าหน้าที่อำเภอ หรือตามคำสั่งของนายอำเภอท้องที่

## 3



เมื่อนายอำเภอท้องที่พิจารณาเห็นว่า ผู้ขออนุญาตได้จัดสถานที่ที่ตั้งตลาดนัด และยินยอมปฏิบัติตามเงื่อนไข ก็ให้ออกใบอนุญาตได้

ผู้จัดตลาดนัดต้องรวบรวมโคกระบือที่จะขายในตลาดนัด เพื่อให้เจ้าหน้าที่อำเภอ ตรวจสอบก่อนเวลาเปิดดำเนินการ อย่างน้อย **1 ชั่วโมง** กรณีเจ้าของกิจการตลาดนัดไม่ปฏิบัติตามระเบียบนี้ ในข้อใดข้อหนึ่ง นายอำเภอท้องที่ก็จะสั่งให้เพิกถอนใบอนุญาตได้



Cr.ปริญญานิพนธ์ ศึกษาเปรียบเทียบพื้นที่การตลาดของตลาดนัดโค-กระบือ ในอ.ทพทัน จ.อุทัยธานี

# หลักเกณฑ์รูปแบบการจัดพื้นที่ของตลาดนัดโค - กระบือ

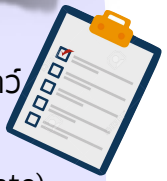
	1. ห่างจากแหล่งชุมชน หรือ ฟาร์มเลี้ยงสัตว์ หรือ โรงฆ่าสัตว์	2. มีรั้วแข็งแรงล้อมรอบแสดงอาณาเขตชัดเจน เข้า-ออก ทางประตูเท่านั้น	
3. มีบริเวณสำหรับทำลายเชื้อโรคสัตว์และยานพาหนะบรรทุก	4. มีสถานที่ ขึ้น - ลงสัตว์	5. มีลานจอดรถบรรทุกสัตว์	6. มีชองบังคับสัตว์เพื่อตรวจสอบโรค
7. มีบริเวณซื้อขายเป็นบริเวณเฉพาะ	8. มีโรงเรือนสำหรับสัตว์ป่วย	9. มีโรงเก็บพืชอาหารสัตว์	10. มีห้องน้ำห้องส้วมสำหรับผู้ใช้บริการตลาดนัด

## ข้อปฏิบัติในการ ควบคุม ป้องกันโรคในตลาดนัดค้าสัตว์

### 1 การปฏิบัติต่อสัตว์ก่อนเข้าตลาด

#### การตรวจเอกสาร

1. ใบอนุญาตเคลื่อนย้ายสัตว์ กรณีเป็นสัตว์เคลื่อนย้ายมาจากท้องที่จังหวัดอื่น
2. ใบรับรองสุขภาพสัตว์(Health Certificate) ถูกต้องตรงกับตัวสัตว์โดยเฉพาะ โรคปากและเท้าเปื่อยต้องผ่านการฉีดวัคซีนมาแล้วไม่น้อยกว่า 10 วันและ ไม่เกิน 120 วัน



#### การทำลายเชื้อโรค

1. ทำลายเชื้อที่ตัวสัตว์
2. ทำลายเชื้อที่ยานพาหนะบรรทุก



### 2 การปฏิบัติต่อสัตว์ในตลาดนัด

1. เจ้าของสัตว์นำสัตว์ลงจากพาหนะบรรทุกเข้าสู่ชองบังคับสัตว์เพื่อให้เจ้าหน้าที่ตรวจสอบสุขภาพ
2. การตรวจสอบสุขภาพ
  - สังเกตอาการหรืออาการโรค หากพบสัตว์สงสัยว่าป่วยให้แยกตรวจโดยละเอียดอีกครั้ง
  - หากพบสัตว์ป่วยให้แยกกักไว้ ณ โรงเรือนกักสัตว์ป่วย

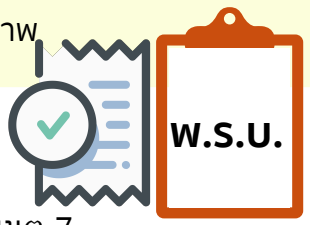


### 4 การออกใบอนุญาตเคลื่อนย้ายสัตว์

1. สัตว์ทุกตัวที่ขออนุญาตเคลื่อนย้ายจากตลาดนัดค้าสัตว์ต้องมีใบรับรองสุขภาพสัตว์
2. กรณีบริการออกใบอนุญาตเคลื่อนย้ายสัตว์ (S.4) ณ ตลาดนัดค้าสัตว์เอกชน ดำเนินการให้เฉพาะตลาดนัดที่ผ่านการรับรองจากคณะกรรมการตรวจสอบรับรองตลาดนัดค้าสัตว์เอกชน ที่กรมปศุสัตว์แต่งตั้งเท่านั้น

### 3 การปฏิบัติเมื่อพบสัตว์ป่วยในตลาดนัด

1. หากพบว่าสัตว์ป่วยเป็นโรคระบาดที่สามารถทำลายได้ตาม พ.ส.บ. โรคระบาดสัตว์ พ.ศ.2499 ให้ดำเนินการทำลายสัตว์ป่วยนั้นทันทีตามระเบียบกรมปศุสัตว์ว่าด้วยการทำลายสัตว์ที่เป็นโรคระบาดและการทำลายสัตว์หรือซากสัตว์ที่เป็นพาหนะของโรคระบาด พ.ศ.2538
2. ประกาศตลาดนัดนั้นเป็นเขตโรคระบาดชั่วคราวตาม พ.ส.บ.โรคระบาดสัตว์ พ.ศ.2499 เพื่อให้การดำเนินงานควบคุมเคลื่อนย้ายสัตว์เข้า-ออก ตลาดนัดและบริเวณใกล้เคียงมีประสิทธิภาพ



### 5 การทำลายเชื้อบริเวณตลาดนัด

1. ใช้ยาฆ่าเชื้อโรคตามที่กรมปศุสัตว์กำหนด
2. ดำเนินการทำลายเชื้อโรคทันทีหลังจากตลาดนัดปิด



# แผนผังตลาดนัดโค - กระบือ

โดย สำนักงานปศุสัตว์เขต 7



# กฎระเบียบของทางราชการในการควบคุมดูแลตลาดนัด



นายอำเภอท้องที่

แต่งตั้ง



ปลัดอำเภอ



กำนัน



ผู้ใหญ่บ้าน

หน้าที่ : ควบคุมดูแลการดำเนินงานของตลาดนัดให้ เป็นไปตามระเบียบโดยเคร่งครัด



นายปลัดอำเภอ



สัตวแพทย์



ร่วมดำเนินการตรวจสอบโรคโคกระบือ และออกใบอนุญาตเคลื่อนย้ายสัตว์ (แบบ ส.4) พร้อมทั้งติดเครื่องหมายประจำตัวโคกระบือ (เบอร์หู) ที่ขออนุญาตเคลื่อนย้าย

ร่วมดำเนินการในการตรวจสอบตัวรูปพรรณจัดทำตัวรูปพรรณ และจดทะเบียนการโอนกรรมสิทธิ์โคกระบือ

ถ้าปรากฏว่าผู้ใดครอบครองโคกระบือไว้โดยไม่มีตัวรูปพรรณ หรือมีแต่ไม่ถูกต้องกับตัวสัตว์ให้เจ้าหน้าที่อำเภอมีอำนาจยึดโคกระบือนั้นไว้ และนำส่งต่อพนักงานสอบสวนเพื่อดำเนินคดีต่อไป



ผู้กำกับการหรือรองผู้กำกับการอำเภอหรือสารวัตรหัวหน้าสถานีตำรวจภูธรอำเภอท้องที่

จัดกำลังเจ้าหน้าที่ตำรวจไปรักษาความสงบเรียบร้อยบริเวณตลาดนัด



นายด่านศุลกากรทุกแห่ง

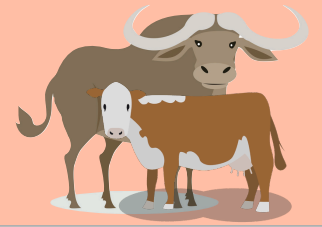
แต่งตั้ง



เจ้าหน้าที่ด่านศุลกากร

ร่วมตรวจสอบโค กระบือที่สงสัยว่าถูกลักลอบนำเข้าในราชอาณาจักร เพื่อจับกุมตัวผู้กระทำความผิดมาดำเนินคดีตามกฎหมาย

# รายชื่อตลาดนัดโค-กระบือในพื้นที่เขต 7



โดย สำนักงานปศุสัตว์เขต 7

## กาญจนบุรี

### ตลาดนัดโค-กระบือหนองโสน



หมู่ 1 ต.หนองโสน อ.เลาขวัญ  
ทุกวันอังคาร, พฤหัสบดี, เสาร์



เวลา 05.00-10.00 น.

ปริมาณสัตว์ที่นำมาขาย(ตัว)		น้ำหนักเฉลี่ย ตัวละ (กก.)		ราคาเฉลี่ย ตัวละ (บาท)	
โค	กระบือ	โค	กระบือ	โค	กระบือ
300	20	250	250	30,000	35,000

### ตลาดนัดโค-กระบือหนองลาน



หมู่ 1 ต.หนองลาน อ.ท่ามะกา  
ทุกวันพุธ, ศุกร์, อาทิตย์



เวลา 06.00-10.00 น.

ปริมาณสัตว์ที่นำมาขาย(ตัว)		น้ำหนักเฉลี่ย ตัวละ (กก.)		ราคาเฉลี่ย ตัวละ (บาท)	
โค	กระบือ	โค	กระบือ	โค	กระบือ
80	20	200	250	30,000	35,000



## เพชรบุรี

### ตลาดนัดโค-กระบือบ้านช่อง



หมู่ 4 บ้านช่อง ต.หนองกระเจ็ด อ.บ้านลาด  
ทุกวันพฤหัสบดี



ปริมาณสัตว์ที่นำมาขาย(ตัว)		น้ำหนักเฉลี่ย ตัวละ (กก.)		ราคาเฉลี่ย ตัวละ (บาท)	
โค	กระบือ	โค	กระบือ	โค	กระบือ
600	-	300	-	33,000	-