



ข้อมูลประกอบการประกวด  
แปลงใหญ่ดีเด่นระดับจังหวัด ประจำปี ๒๕๖๕

แปลงใหญ่มะม่วง หมู่ที่ ๑ ตำบลวังทับไทร  
อำเภอสากเหล็ก จังหวัดพิจิตร

สำนักงานเกษตรอำเภอสากเหล็ก จังหวัดพิจิตร

เมษายน ๒๕๖๕

## แปลงใหญ่มะม่วง หมู่ที่ ๑ ตำบลวังทับไทร อำเภอสากเหล็ก จังหวัดพิจิตร

### ๑. ข้อมูลทั่วไป

ตำบลวังทับไทร เดิมเป็นป่าดงดิบมีต้นไม้ใหญ่ และสัตว์ร้ายมากมาย เนื่องจากพื้นที่มีสภาพเป็นป่าดงดิบ มีไข้ป่าชุกชุม จึงไม่มีคนมาอาศัยอยู่อย่างถาวร มีเรื่องเล่าต่อกันมาว่า คนหล่มสัก ด้านซ้าย ได้มาตั้งทับคือ (สร้างกระท่อมหรือสิ่งปลูกสร้างที่ทำเพื่ออาศัยอยู่ชั่วคราว) เพื่อसानไซดักปลาในป่าดงดิบแห่งนี้ ตั้งแต่ยังเป็นป่าดิบ โดยเฉพาะช่วงน้ำลดเดือน ๑๑-๑๒ เมื่อได้ปลามากพอแล้วจะจับกับน้ำในคลองแห่งนี้ก็จะย้ายออกไป คนถิ่นอื่นๆ ก็เริ่มเข้ามาหาของป่า หาหวาย หาปอ หาน้ำมันยาง เพื่อเอาไปขาย ให้พ่อค้าคนถิ่นที่เข้ามาไม่รู้จักที่ที่จะหาของป่าก็จะเที่ยวถามต่อๆกันว่าจะไปหาของป่าได้ที่ไหน คนที่เคยเข้าไปหามาแล้วก็บอกกล่าวว่าจะไปหาที่ทับไซ พอถึงช่วงเดือน ๖ คนที่เข้าไปหาของป่าก็จะพากันกลับไป เพราะไข้ป่าชุกชุมในช่วงหน้าฝนจากการพูดกันต่อๆมาจนติดปากว่าทับไซต่อมาจึงกลายเป็นชื่อที่ชาวบ้านเรียกกันจนติดปากว่า “บ้านวังทับไซ” และได้เขียนชื่อเพี้ยนไปใหม่เป็น “บ้านวังทับไทร” ปัจจุบันตำบลวังทับไทร ตั้งอยู่ในเขตอำเภอสากเหล็ก จังหวัดพิจิตร อยู่ด้านทิศตะวันออกของจังหวัดพิจิตร ติดกับอำเภอเนินมะปราง จังหวัดพิษณุโลก มีเนื้อที่ทั้งหมด ๓๔.๔๒ ตารางกิโลเมตร หรือประมาณ ๒๑,๕๑๒ ไร่ สภาพพื้นที่ส่วนใหญ่เป็นที่ราบค่อนข้างสูงกว่าพื้นที่ทั่วไป ลักษณะดินเป็นแนวลูกรังปนทรายเหมาะสมกับการทำสวนไม้ผล และมีพื้นที่บางส่วนเป็นที่ลุ่มเหมาะสมกับการทำนาข้าว มีคลองที่สำคัญ ดังนี้ คลองสากเหล็ก - บ้านมุง, คลองอีวง, คลองรามณี, คลองห้วยแหมบปอก, คลองวังทับไทร ตำบลวังทับไทร ตั้งอยู่ในเขตอำเภอสากเหล็ก จังหวัดพิจิตร อยู่ด้านทิศตะวันออกของ จังหวัดพิจิตร ติดกับอำเภอเนินมะปราง จังหวัดพิษณุโลก มีเนื้อที่ทั้งหมด ๓๔.๔๒ ตารางกิโลเมตร หรือประมาณ ๒๑,๕๑๒ ไร่ สภาพพื้นที่ส่วนใหญ่เป็นที่ราบค่อนข้างสูงกว่าพื้นที่ทั่วไป ลักษณะดินเป็นแนวลูกรังปนทรายเหมาะสมกับการทำสวนไม้ผล และมีพื้นที่บางส่วนเป็นที่ลุ่มเหมาะสมกับการทำนาข้าว มีคลองที่สำคัญ ดังนี้ คลองสากเหล็ก - บ้านมุง, คลองอีวง, คลองรามณี, คลองห้วยแหมบปอก, คลองวังทับไทร

### ข้อมูลด้านทรัพยากร (พื้นที่)

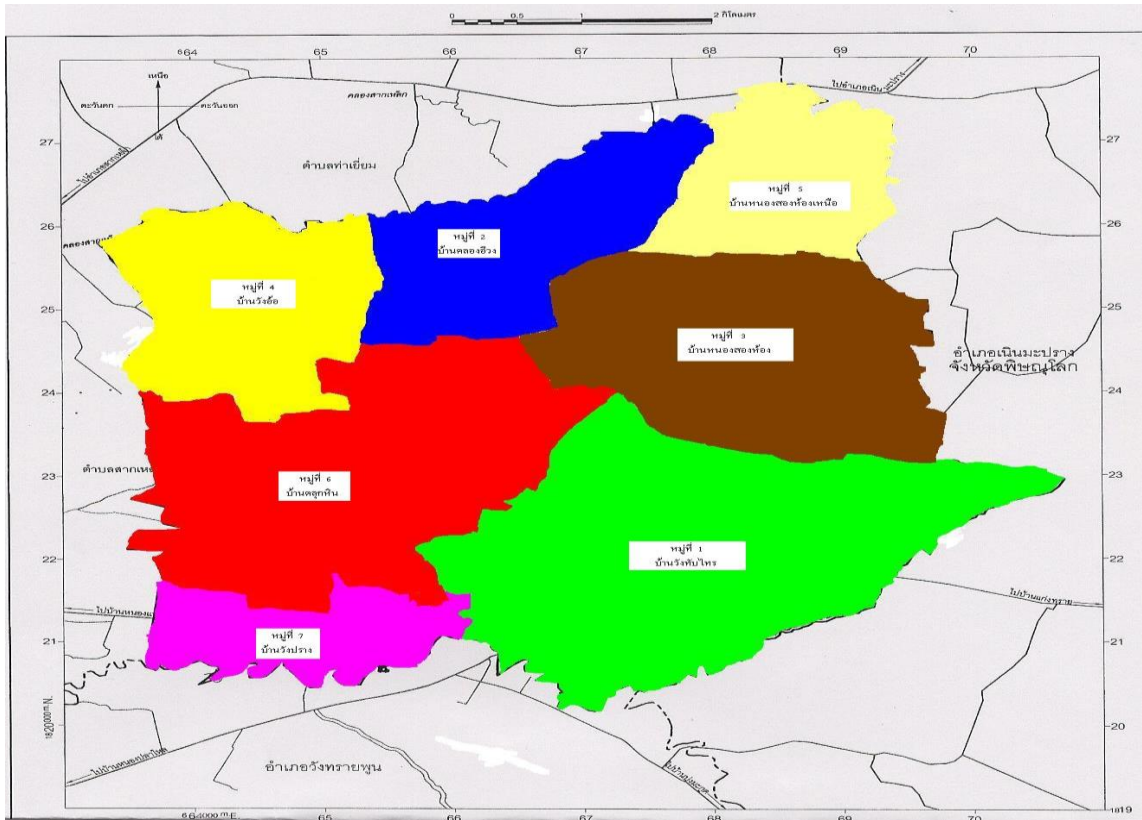
#### ๑.๑ ที่ตั้ง อาณาเขต และโครงสร้างพื้นฐาน

ห่างจากอำเภอสากเหล็กไปทางทิศตะวันออกประมาณ ๑๓ กิโลเมตรและห่างจากตัวเมืองพิจิตรไปทางทิศตะวันออกประมาณ ๓๒ กิโลเมตร

ทิศเหนือ	จดตำบลท่าเยียม	อำเภอสากเหล็ก จังหวัดพิจิตร
ทิศใต้	จดตำบลหนองปลาไหล	อำเภอวังทรายพูน จังหวัดพิจิตร
ทิศตะวันออก	จดตำบลบ้านน้อย ตำบลไทรย้อย	อำเภอเนินมะปราง จังหวัดพิษณุโลก
ทิศตะวันตก	จดตำบลสากเหล็ก	อำเภอสากเหล็ก จังหวัดพิจิตร

#### ๑.๒ พื้นที่

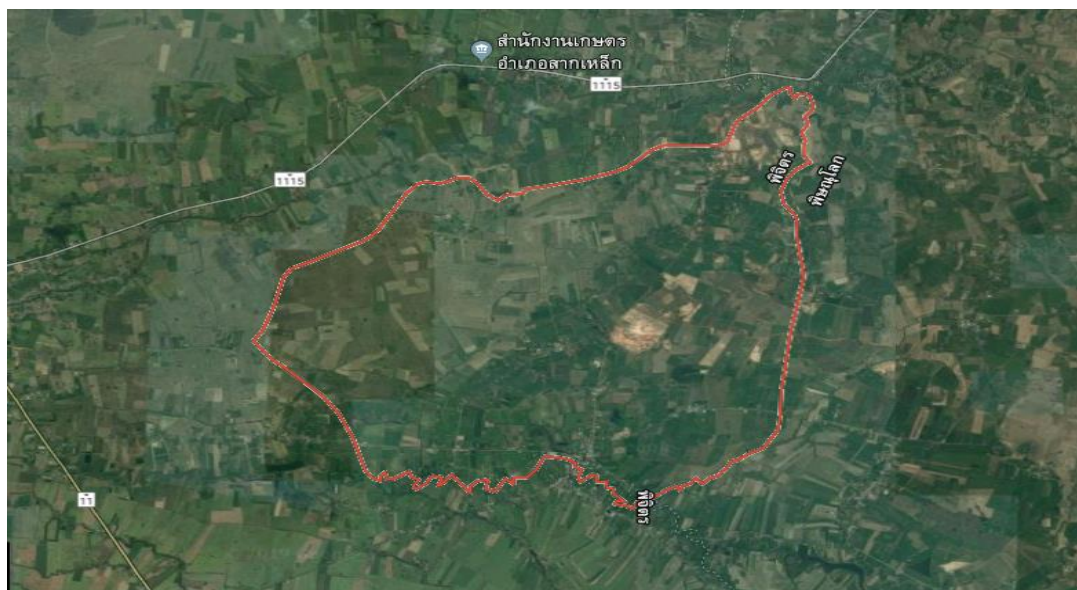
ตำบลวังทับไทร มีเนื้อที่ทั้งหมด ๒๑,๕๑๒ ไร่ หรือประมาณ ๓๔.๔๒ ตารางกิโลเมตร



ภาพที่ ๑ แผนที่ตำบลวังทับไทร โดยสังเขป (ที่มา : องค์การบริหารส่วนตำบลวังทับไทร)

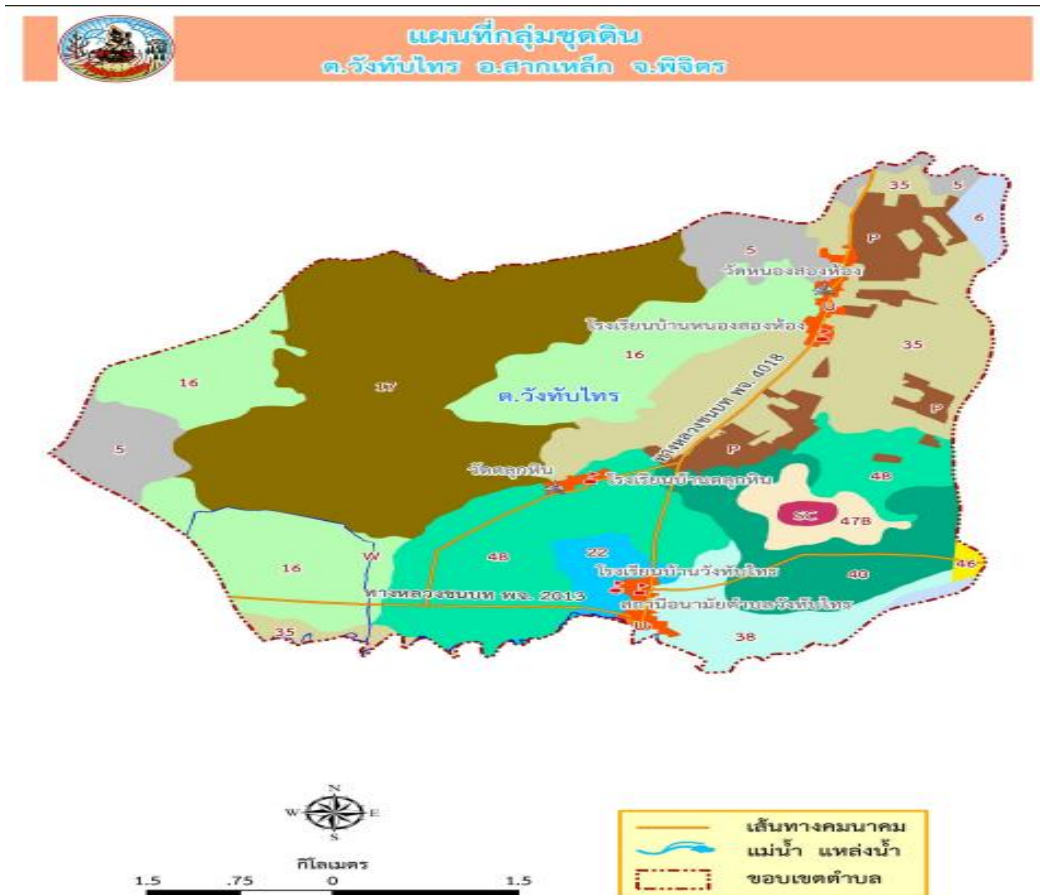
**๑.๓ ลักษณะภูมิประเทศ**

สภาพพื้นที่ สภาพพื้นที่ส่วนใหญ่เป็นพื้นที่ราบค่อนข้างสูงกว่าพื้นที่ทั่วไป ลักษณะดินเป็นดินลูกรังปนทรายเหมาะกับการทำสวนไม้ผล (มะม่วง-มะยงชิด) พืชไร่ และพื้นที่บางส่วนเป็นที่ลุ่มเหมาะสมกับการทำนาข้าว พืชเศรษฐกิจของตำบลวังทับไทร ได้แก่ มะม่วง, มะปราง, มะยงชิด และนาข้าว เป็นส่วนใหญ่ มีลำคลองที่สำคัญ คือ คลองสากเหล็ก-บ้านมุง คลองอึ้ง คลองรำฉนิ คลองห้วยแคมปก คลองวังทับไทร



ภาพที่ ๒ แสดงลักษณะภูมิประเทศตำบลวังทับไทร

ลักษณะดิน และกลุ่มชุดดิน ดินส่วนใหญ่ของตำบลวังทับไทร อำเภอสาทเหล็ก จังหวัดพิจิตร เป็นดินที่ขาดความอุดมสมบูรณ์เนื่องจากมีการใช้ที่ดินติดต่อกันมาเป็นระยะเวลานานและมีการปลูกพืชชนิดเดียวกันอย่างต่อเนื่อง โครงสร้างของดินแน่น และมีความเป็นกรดสูง รายละเอียดชุดดินดังตาราง



ภาพที่ ๓ ข้อมูลกลุ่มชุดดินตำบลวังทับไทร อำเภอสาทเหล็ก (ที่มา: กรมพัฒนาที่ดิน,พ.ศ. ๒๕๖๔)

หน่วยแผนที่	เนื้อที่ (ไร่)	ลักษณะดิน
๑๖	๔,๒๐๗.๒	กลุ่มดินทรายแบ่งลึกมากที่เกิดจากตะกอนลำน้ำ ปฏิกริยาดินเป็นกรดจัดมาก การระบายน้ำเร็ว ความอุดมสมบูรณ์ต่ำ
๑๗	๕,๖๖๓.๑	กลุ่มดินร่วนละเอียดลึกมากที่เกิดจากตะกอนลำน้ำ ปฏิกริยาดินเป็นกรดจัดมาก การระบายน้ำเร็วถึงค่อนข้างเร็ว ความอุดมสมบูรณ์ต่ำ
๓๕	๓,๓๖๐.๗	กลุ่มดินร่วนละเอียดลึกถึงลึกมากที่เกิดจากตะกอนลำน้ำหรือวัตถุต้นกำเนิดดินเนื้อหยาบ ปฏิกริยาดินเป็นกรดจัดมาก การระบายน้ำดีถึงดีปานกลาง ความอุดมสมบูรณ์ต่ำ
๔๐	๑,๔๓๔.๖	กลุ่มดินร่วนหยาบลึกถึงลึกมากที่เกิดจากตะกอนลำน้ำหรือวัตถุต้นกำเนิดเนื้อหยาบ ปฏิกริยาดินเป็นกรดจัดหรือเป็นกลาง การระบายน้ำดีถึงดีปานกลาง ความอุดมสมบูรณ์ต่ำ
๔๗	๔๓๓.๙	กลุ่มดินตื้นถึงชั้นหินพื้น ปฏิกริยาดินเป็นกรดถึงเป็นกลาง มีการระบายน้ำดี ความอุดมสมบูรณ์ต่ำ

๔๘	๓,๐๗๔.๗	กลุ่มดินตื้นถึงกึ่งหินหรือเศษหิน และอาจพบชั้นหินพื้นภายในความลึก ๑๕๐ ซม. จากผิวดิน ปฏิกริยาดินเป็นกรดถึงเป็นกลาง การระบายน้ำดี ความอุดมสมบูรณ์ต่ำ
๖	๓๐๘.๘	กลุ่มดินเหนียวลึกลับมากที่เกิดจากตะกอนลำน้ำ ปฏิกริยาดินเป็นกรดจัดมากถึงเป็นกรดจัด การระบายน้ำเลวถึงค่อนข้างเลว ความอุดมสมบูรณ์ต่ำ
๓๘	๗๕๔.๗	กลุ่มดินร่วนหยาบลึกลับมากที่เกิดจากตะกอนริมแม่น้ำ มีปฏิกริยาดินเป็นกรดเล็กน้อยถึงเป็นกลางการระบายน้ำดีถึงดีปานกลาง ความอุดมสมบูรณ์ปานกลาง
๕	๑,๒๓๕.๑	กลุ่มดินเหนียวลึกลับมากที่เกิดจากตะกอนลำน้ำ ปฏิกริยาดินเป็นกลางหรือเป็นด่าง การระบายน้ำเลว ความอุดมสมบูรณ์ต่ำถึงปานกลาง
ป่อลูกวัง	๑,๐๓๙.๒	
รวม	๒๑,๕๑๒	

#### ๑.๔ ลักษณะภูมิอากาศ

ภูมิอากาศของตำบลวังทับไทร เป็นแบบมรสุมเมืองร้อน โดยได้รับอิทธิพลของมรสุมตะวันตกเฉียงใต้ และลมมรสุมตะวันออกเฉียงเหนือ ทำให้ฝนตกเกือบตลอดทั้งปี มีฤดูกาล ๓ ฤดูกาล คือ

- ฤดูร้อน เริ่มประมาณเดือนมกราคม ถึงเดือนเมษายน เป็นช่วงที่ได้รับอิทธิพลของลมมรสุมตะวันออกเฉียงเหนือซึ่งพัดผ่านอ่าวไทยเข้าสู่ชายฝั่งตะวันออก ทำให้ชายฝั่งตะวันตกมีฝนตกน้อย
- ฤดูฝน เริ่มประมาณเดือนพฤษภาคม ถึงเดือนธันวาคม โดยช่วงนี้ชายฝั่งตะวันตกของภาคใต้ จะได้รับอิทธิพลของลมมรสุมตะวันตกเฉียงใต้ซึ่งพัดผ่านมหาสมุทรอินเดียเข้าสู่ภาคใต้ เนื่องจากเป็นลมที่พัดผ่านทะเลมาตลอดเป็นมวลอากาศที่มีความชื้นสูง ทำให้ฝนตกชุกทั่วทั้งจังหวัด
- ฤดูร้อน เริ่มตั้งแต่กลางเดือนกุมภาพันธ์ถึงกลางเดือนพฤษภาคม เป็นช่วงที่มีลมจากทิศใต้ และตะวันออกเฉียงใต้พัดปกคลุมให้มีอากาศร้อน

#### ๑.๕ แหล่งน้ำ

๑) แหล่งน้ำธรรมชาติ ตำบลวังทับไทรมีแหล่งน้ำธรรมชาติส่วนใหญ่คือ ลำคลอง ได้แก่

๑. คลองทับไทร หมู่ที่ ๑ - หมู่ที่ ๗
๒. คลองรำมณี หมู่ที่ ๑
๓. คลองอิวัง หมู่ที่ ๒ - หมู่ที่ ๔
๔. คลองห้วยแหมบปก หมู่ที่ ๕ - หมู่ที่ ๒ - หมู่ที่ ๓ - หมู่ที่ ๖
๕. คลองสากเหล็ก - บ้านมุง หมู่ที่ ๕
๖. คลองส่งน้ำเรียบถนนดงเย็น - ตลุกหิน หมู่ที่ ๖
๗. คลองห้วยแหมบปก หมู่ที่ ๖ - คลองทับไทร หมู่ที่ ๗

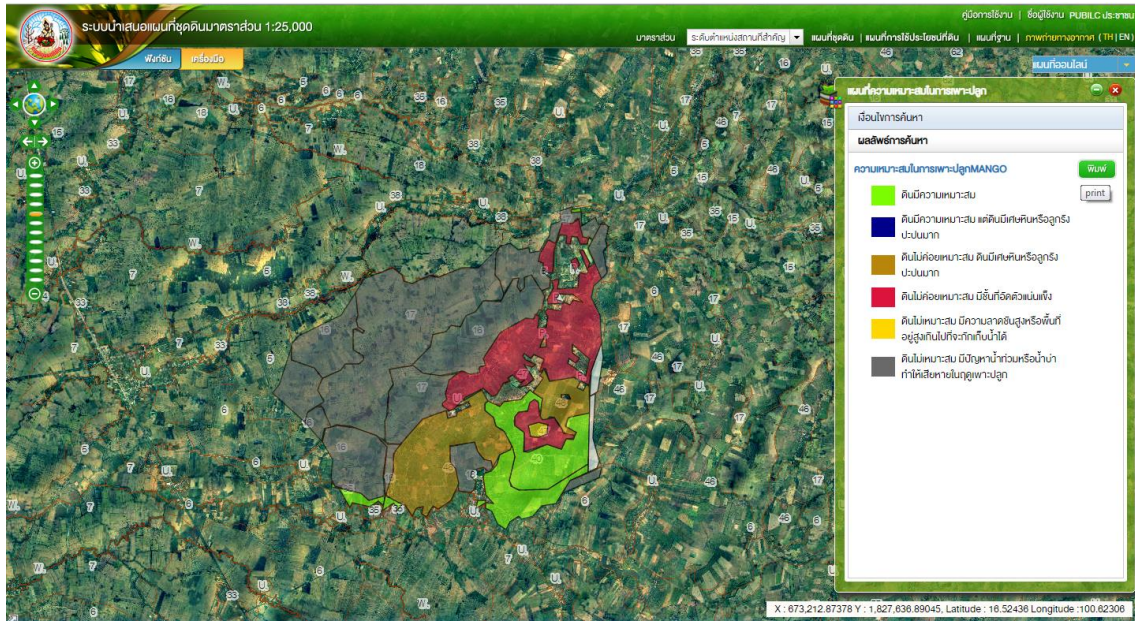
๒) แหล่งน้ำที่เกษตรกรสร้างขึ้น

๒.๑ สระน้ำ มีเกษตรกรได้รับการสนับสนุนขุดสระน้ำขนาดเล็กเพื่อการเกษตรผสมผสาน และสระน้ำเพื่อการเกษตรทฤษฎีใหม่ เกษตรกรได้รับประโยชน์จากสระน้ำดังกล่าวเป็นอย่างมาก

๒.๒ น้ำใต้ดินหรือบ่อบาดาล เกษตรกรบางรายได้มีการพัฒนาขุดสระน้ำใต้ดินนำขึ้นมาใช้ประโยชน์ในการทำการเกษตรใช้ในการทำนา ทำไร่ และไม้ผล

## ๒. เขตเหมาะสมสำหรับการปลูกพืช

๑. มะม่วง การผลิตมะม่วงและไม้ผลอื่นๆ อยู่ในเขตพื้นที่หมู่ที่ ๑,๓,๕,๖,๗ สำหรับหมู่ ๒ และ หมู่ ๔ ส่วนใหญ่ปลูกตามหัวไร่ปลายนา สภาพดินส่วนใหญ่อยู่ในกลุ่มชุดดินที่ ๔๐, ๔๗, และ ๔๘ ซึ่งมีลักษณะ เป็นกลุ่มดินร่วนหยาบถึงลึกมากที่เกิดจากตะกอนลำน้ำหรือวัสดุต้นกำเนิดเนื้อหยาบ ปฏิกริยาดินเป็นกรดจัดหรือเป็นกลาง การระบายน้ำดีถึงดีปานกลาง ความอุดมสมบูรณ์ต่ำ และเป็นกลุ่มดินต้นถึงชั้นหินพื้น ชั้นก่อนกรวดหรือลูกรังหนามาก นอกจากนี้ยังพบการปลูกไม้ผลในกลุ่มชุดดินที่ ๑๖ และ ๑๗



ภาพที่ ๔ แสดงพื้นที่ความเหมาะสมในการปลูกมะม่วง ตำบลวังทับไทร

พื้นที่ไม้ผลตำบลวังทับไทร อำเภอสาทเหล็ก นับว่าเป็นแหล่งปลูกไม้ผล โดยเฉพาะมะม่วงส่งออกที่สำคัญของจังหวัดพิจิตร เกษตรกรส่วนใหญ่นิยมปลูกมะม่วงกินสุก คือ มะม่วงน้ำดอกไม้สีทองและมะม่วงน้ำดอกไม้ เบอร์ ๔ และปลูกมะม่วงพันธุ์กินดิบได้แก่ มะม่วงฟ้าลั่น มะม่วงเขียวเสวย มะม่วงเพชรบ้านลาด โดยมะม่วงน้ำดอกไม้ของพื้นที่แห่งนี้มุ่งเน้นเจาะตลาดส่งออกระดับบนคือ ญี่ปุ่น เกาหลี จีน ส่วนตลาดรองลงมาคือ มาเลเซีย สิงคโปร์ เวียดนาม และลาว สำหรับมะม่วงพันธุ์เขียวเสวย ฟ้าลั่น มุ่งขายตลาดเวียดนามเป็นหลัก และมะม่วงพันธุ์โชคอนันต์ ส่งขายตลาดมาเลเซีย ผลผลิตจะเข้าสู่ตลาดตั้งแต่กลางเดือนธันวาคมเป็นต้นไป ช่วงเดือนกุมภาพันธ์จะมีผลผลิตสู่ ตลาดมากที่สุด อย่างเข้าสู่เดือนมีนาคมผลผลิตจะเริ่มลดลง หลังจากนั้นจะเริ่มมีผลผลิตมะม่วงในฤดูกาลเข้าสู่ตลาด ในช่วงปลายเดือนมีนาคม-เดือนเมษายน

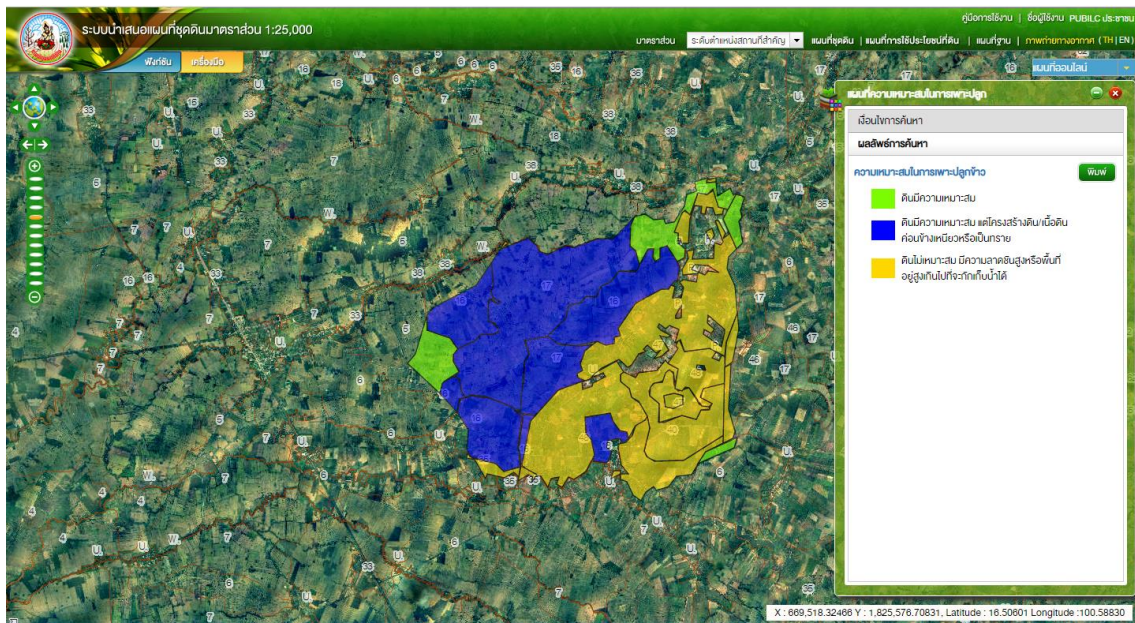
ปัจจุบันมีพื้นที่ปลูกมะม่วงประมาณ ๒๐,๐๐๐ ไร่ เมื่อรวมกับแหล่งปลูกมะม่วงในพื้นที่ใกล้เคียง อำเภอสาทเหล็ก คือ จังหวัดพิษณุโลก และจังหวัดเพชรบูรณ์ ทำให้โซนแห่งนี้กลายเป็นพื้นที่ปลูกมะม่วงแหล่งใหญ่ของประเทศไทย มีทั้งเกษตรกรรายใหญ่ที่มีพื้นที่ปลูกมะม่วงหลายร้อยไร่ขึ้นไป และสวนมะม่วงขนาดเล็ก พื้นที่ ๒๐-๕๐ ไร่ เมื่อรวมกันแล้วทำให้เขตภาคเหนือตอนล่างมีพื้นที่และผลผลิตจำนวนมาก

ผลผลิตขั้นต่ำเฉลี่ยไร่ละ ๑ ตัน หรือประมาณปีละ ๒๐๐,๐๐๐ ตัน ยกเว้นเจอปัญหาความแปรปรวนของสภาวะอากาศ กำลังการผลิตก็จะปรับตัวลดลง สำหรับเกษตรกรที่มีฝีมือในการบริหารจัดการสวนที่ดี จะมีโอกาสพัฒนาผลผลิตเพิ่มขึ้นเป็นไร่ละ ๒ ตันขึ้นไป โดยแบ่งการผลิตมะม่วงออกเป็นปีละ ๒ รุ่น คือ มะม่วงก่อนฤดู และมะม่วงในฤดู ในแต่ละปีเฉพาะตำบลวังทับไทรได้ผลผลิตราว ๒๐,๐๐๐-๓๐,๐๐๐ ตัน ตลาดส่งออกที่ได้ขายราคาดีที่สุดคือ ญี่ปุ่นและสิงคโปร์

มะม่วงที่ปลูกในเขตภาคเหนือตอนล่าง ทั้งจากจังหวัดพิจิตร และพื้นที่ใกล้เคียง ๓ จังหวัด คือ พิษณุโลก เพชรบูรณ์ สุโขทัย ถูกรวบรวมมาส่งขายที่ตำบลวังทับไทรทั้งหมด ก่อนขายป้อนตลาดส่งออกถึง ร้อยละ ๗๐-๘๐ ของผลผลิตทั้งหมด สินค้ามะม่วงน้ำดอกไม้ โชคอนันต์ ที่ตกเกรดคุณภาพ จะส่งขายให้กับ โรงงานแปรรูปเพื่อการส่งออก เช่น ทิมฟู้ด เชียงใหม่โพรเซ่นฟู้ด ลานน่าน ฯลฯ เพื่อนำมะม่วงผลสุกเหล่านี้ไปแช่ แข็งเป็นไอศกรีมผลไม้ และแปรรูปเป็นน้ำผลไม้

การผลิตมะม่วงก่อนฤดูเขตพื้นที่ตำบลวังทับไทรจะเริ่มราวสารตั้งแต่เดือนกรกฎาคม – สิงหาคม เพื่อให้ มีผลผลิตเข้าสู่ตลาดตั้งแต่เดือนมกราคม – เมษายนของทุกปี เมื่อต้นมะม่วงแตกใบอ่อนเกษตรกรมักมีปัญหา โรคและแมลงรบกวน เช่น แมลงค่อมทอง หนอนผีเสื้อ ฯลฯ ระยะผลอ่อนมักเจอปัญหาหนอนแมลงวันผลไม้ เพลี้ยไฟเข้ามารบกวน จึงจำเป็นต้องใช้สารเคมีกำจัดแมลง ควบคู่กับการจัดการแปลงให้สะอาด ปัจจุบันต้นทุน การผลิตมะม่วงรับประทานดิบไร่ละ ๖,๐๐๐-๗,๐๐๐ บาท ส่วนการผลิตมะม่วงน้ำดอกไม้ มีต้นทุนการผลิตอยู่ที่ ๑๓,๐๐๐-๑๕,๐๐๐ บาท /ไร่ ส่วนใหญ่เป็นต้นทุนค่าห่อผลและค่าเก็บเกี่ยวผลผลิต

**๒. ข้าว** พื้นที่การผลิตข้าวตำบลวังทับไทรมีมากกว่า ๗,๐๐๐ ไร่ มีแหล่งผลิตในเขตพื้นที่หมู่ที่ ๒, ๔, และ ๖ ลักษณะดินส่วนใหญ่เป็นกลุ่มดินทรายแข็งและกลุ่มดินร่วนละเอียดลึกมากที่เกิดจากตะกอนลำน้ำ ปฏิกิริยาดินเป็นกรดจัดมาก การระบายน้ำเร็ว ความอุดมสมบูรณ์ต่ำ ซึ่งจะพบปัญหาหน้าดินแน่นทึบ ความอุดม สมบูรณ์ต่ำ ดินเป็นกรดจัดมาก ขาดแคลนน้ำ และอาจเกิดน้ำท่วมขังในฤดูฝน

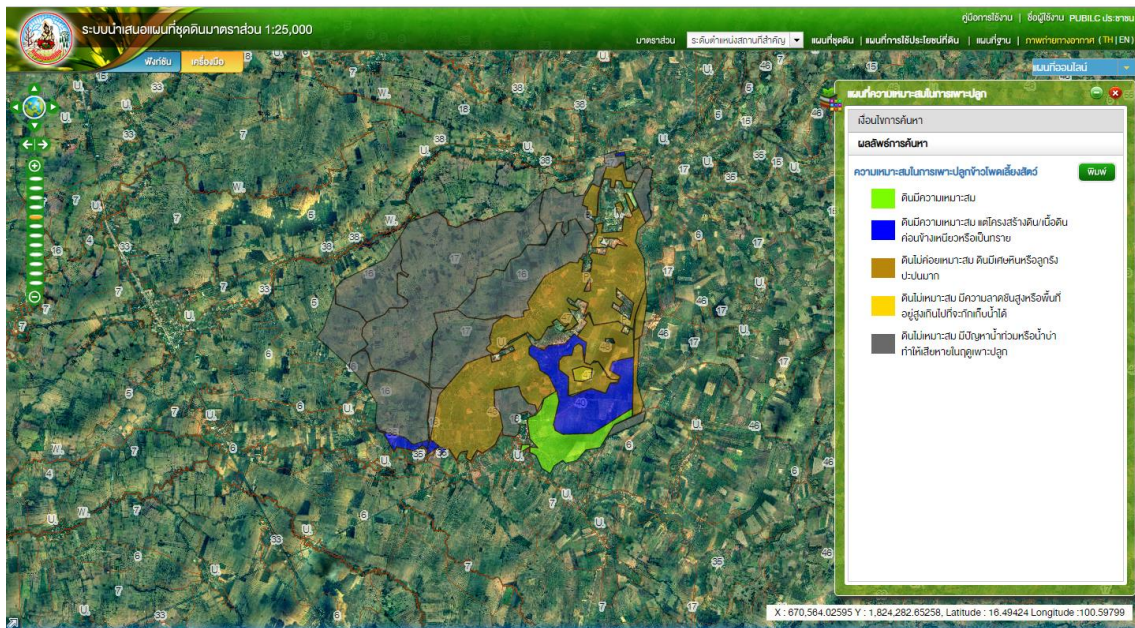


ภาพที่ ๕ แสดงพื้นที่ความเหมาะสมในการเพาะปลูกข้าว

เขตพื้นที่ตำบลวังทับไทรทำนาอย่างน้อยปีละ ๑ ครั้ง นิยมปลูกข้าวแบบนาหว่านโดยใช้เมล็ดพันธุ์ข้าว หว่านในพื้นที่แปลงนา ในการปลูกข้าวนาหว่านจะมีอยู่ ๒ แบบ คือ การหว่านข้าวหน้าน้ำตมและการหว่านข้าว นาแห้ง ซึ่งทั้ง ๒ แบบขึ้นอยู่กับลักษณะของพื้นที่ โดยแต่ละวิธีมีการใช้เครื่องจักรกลเกษตรในแต่ละขั้นตอน การปลูกก็จะแตกต่างกัน โดยการหว่านน้ำตม เป็นการหว่านเมล็ดพันธุ์ข้าวในพื้นที่ที่มีน้ำหรือในเขตชลประทาน ซึ่งจะต้องมีการเตรียมพื้นที่ทำนาให้เป็นตมเสียก่อนที่จะทำการหว่านเมล็ดพันธุ์ข้าวที่เพาะให้งอกเล็กน้อยลงไป และการหว่านข้าวแห้ง หรือเรียกว่า หว่านสำรวย เป็นการหว่านข้าวในพื้นที่ที่ไม่มีน้ำหรือหว่านเพื่อรอฝนตก ซึ่งจะต้องมีการเตรียมพื้นที่ในลักษณะการไถพลิกหน้าดินก่อนรอบแรกเพื่อทำการตากหน้าดิน จากนั้นจึงใช้พรวน

งานอีกครั้งเพื่อทำการย่อยดินให้ละเอียดมากขึ้น แล้วจึงค่อยทำการหว่านข้าวหรือทำพร้อมกับการพรวนดินรอบสองก็ได้

**๓. ข้าวโพดเลี้ยงสัตว์** เป็นพืชที่นิยมปลูกช่วงฤดูแล้ง (เดือนพฤศจิกายน-เดือนเมษายน) หลังเก็บเกี่ยวข้าวนาปี ส่วนใหญ่เป็นเขตพื้นที่ใกล้ลำคลองหรือพื้นที่ที่มีแหล่งน้ำเพียงพอ การผลิตข้าวโพดเลี้ยงสัตว์ปลูกในช่วงฤดูแล้งหลังนาจะมีคุณภาพดีที่สุดในที่ที่ต้องการของตลาด ขายได้ราคา เพราะเก็บเกี่ยวในช่วงที่ปลอดฝน โดยทั่วไปอายุการเก็บเกี่ยวข้าวโพดเลี้ยงสัตว์จะอยู่ที่ ๑๒๐ วัน แต่ไม่ควรเกิน ๑๓๐ วัน ส่วนใหญ่แล้วเกษตรกรจะเริ่มปลูกตั้งแต่พฤศจิกายนถึงเดือนธันวาคม และจะเริ่มทยอยเก็บผลผลิตตั้งแต่เดือนมีนาคมจนถึงต้นเดือนพฤษภาคม ทั้งนี้ขึ้นอยู่กับชนิดพันธุ์และสภาพภูมิอากาศ โดยเกษตรกรสังเกตจากใบและต้นข้าวโพดว่าแห้งสนิทเปลี่ยนเป็นสีฟางข้าวทั้งแปลง เมื่อแกะเมล็ดจะเห็นเนื้อเยื่อสีดำอยู่ที่โคนเมล็ด ซึ่งเป็นระยะที่ข้าวโพดมีน้ำหนักแห้งสูงสุด ความชื้นของเมล็ดในช่วงนี้จะอยู่ที่ประมาณ ๒๐-๒๕ เปอร์เซ็นต์ วิธีการเก็บเกี่ยวข้าวโพดของเกษตรกรส่วนใหญ่เก็บเกี่ยวด้วยการเกี่ยวโดยใช้เครื่องเกี่ยวหวด โดยเครื่องจะมีขนาดใหญ่ มีสมรรถนะในการทำงานดี และมีความรวดเร็ว เนื่องจากเครื่องเกี่ยวหวดข้าวโพด ประกอบด้วยชุดเก็บเกี่ยว ชุดกะเทาะข้าวโพด และชุดคัดแยกและทำความสะอาด ทำงานได้เบ็ดเสร็จในเครื่องเดียว เมื่อเก็บเกี่ยวได้เมล็ดข้าวโพดแล้วจะต้องขนย้ายออกจากพื้นที่เพื่อนำไปจำหน่ายโดยทันที



ภาพที่ ๖ แสดงพื้นที่ความเหมาะสมในการปลูกข้าวโพดเลี้ยงสัตว์

### ๓. การจัดตั้งและการบริหารจัดการ กลุ่มแปลงใหญ่มะม่วง หมู่ที่ ๑ ตำบลวังทับไทร อำเภอสากเหล็ก จังหวัดพิจิตร

#### ๓.๑ ความเป็นมา

พื้นที่ไม้ผลตำบลวังทับไทร อำเภอสากเหล็ก นับว่าเป็นแหล่งปลูกไม้ผล โดยเฉพาะมะม่วงส่งออกที่สำคัญของจังหวัดพิจิตร เกษตรกรส่วนใหญ่นิยมปลูกมะม่วงกินสุก คือ มะม่วงน้ำดอกไม้สีทองและมะม่วงน้ำดอกไม้ เบอร์ ๔ และปลูกมะม่วงพันธุ์กินดิบ ได้แก่ มะม่วงฟ้าลั่น มะม่วงเขียวเสวย มะม่วงเพชรบ้านลาด โดยมะม่วงน้ำดอกไม้ของพื้นที่แห่งนี้มุ่งเน้นเจาะตลาดส่งออกระดับบนคือ ญี่ปุ่น เกาหลี จีน ส่วนตลาดรองลงมาคือ มาเลเซีย สิงคโปร์ เวียดนาม และลาว สำหรับมะม่วงพันธุ์เขียวเสวย ฟ้าลั่น มุ่งขายตลาดเวียดนามเป็นหลัก และมะม่วงพันธุ์โชคอนันต์ ส่งขายตลาดมาเลเซีย ผลผลิตจะเข้าสู่ตลาดตั้งแต่กลางเดือนธันวาคมเป็น



ต้นไป ช่วงเดือนกุมภาพันธ์จะมีผลผลิตสู่ตลาดมากที่สุด อย่างเข้าสู่เดือนมีนาคมผลผลิตจะเริ่มลดลง หลังจากนั้นจะเริ่มมีผลผลิตมะม่วงในฤดูกาลเข้าสู่ตลาด ในช่วงปลายเดือนมีนาคม-เดือนเมษายน

ในปี ๒๕๕๙ สำนักงานเกษตรอำเภอสาเกเหล็ก ได้นำนโยบายการส่งเสริมการเกษตรแบบแปลงใหญ่เข้ามาพัฒนาในพื้นที่ตำบลวังทับไทร ซึ่งเน้นการพัฒนาด้านการสร้างความเข้มแข็งให้แก่กลุ่มเกษตรกร การลดต้นทุนการผลิต เพิ่มผลผลิตต่อพื้นที่ พัฒนาคุณภาพมาตรฐานตรงตามความต้องการของตลาด และ มีการบริหารจัดการร่วมกัน โดยมีการจัดเวทีเพื่อแลกเปลี่ยนความคิดเห็น มุ่งเน้นการพัฒนาการบริหารจัดการผลผลิตให้มีประสิทธิภาพมากขึ้น ที่มีเกษตรกรเป็นศูนย์กลางในการดำเนินงาน ผลักดันให้เกษตรกรรวมกลุ่มและมีการบริหารจัดการร่วมกันเพื่อลดต้นทุน และเพิ่มประสิทธิภาพการผลิต สินค้าเกษตร ตลอดจนด้านการตลาด ซึ่งเป็น การเปิดโอกาสให้มีการเรียนรู้ระหว่างเกษตรกรด้วยกันเอง หรือปราชญ์ชาวบ้านผู้มั่งคั่งความรู้ หน่วยงานราชการต่าง ๆ ที่เกี่ยวข้อง สุดท้ายจึงจัดตั้งเป็นกลุ่มแปลงใหญ่มะม่วงตำบลวังทับไทรขึ้น โดยมีแนวคิดที่จะสร้างความเข้มแข็งให้แก่กลุ่ม และพัฒนาการผลิตในพื้นที่ให้เหมาะสม สามารถใช้ปัจจัยการผลิตร่วมกันจากการรวมซื้อรวมขาย การใช้หรือเครื่องมือ/อุปกรณ์/เครื่องจักรกล ร่วมกันได้อย่างคุ้มค่า ซึ่งจะส่งผลให้ต้นทุนการผลิตลดลง มีการใช้เทคโนโลยีที่เหมาะสมหรือนวัตกรรม เพื่อพัฒนาการผลิต และมีช่องทางการตลาดรองรับ และสามารถเชื่อมโยงไปสู่การพัฒนาตลาดให้กว้างขวาง

#### วัตถุประสงค์

๑. เพื่อเป็นศูนย์กลางพัฒนาเกษตรกร ชุมชนและท้องถิ่น ให้มีความรู้ด้านไม้ผล
๒. ถ่ายทอดความรู้ด้านไม้ผลให้แก่เกษตรกรและชุมชน
๓. เพื่อพัฒนาคุณภาพและเพิ่มปริมาณผลผลิตมะม่วงเพื่อการส่งออก
๔. สร้างความเข้มแข็งในอาชีพเกษตรกรรม ยกระดับคุณภาพชีวิตและความเป็นอยู่ให้ดีขึ้น

#### ปีที่จัดตั้ง

จัดตั้งขึ้นในปีพ.ศ. ๒๕๕๙

#### สถานที่ตั้ง

บ้านวังทับไทร เลขที่ ๕๖/๑ หมู่ที่ ๑ ตำบลวังทับไทร อำเภอสาเกเหล็ก

พิกัดที่ทำการศูนย์ X ๖๖๖๙๔๓ Y ๑๘๒๑๕๓๖

#### ๓.๒ องค์ประกอบกลุ่มแปลงใหญ่

##### ๓.๒.๑ สถานที่และอุปกรณ์

๑) อาคารที่ทำการกลุ่มแปลงใหญ่มะม่วงตำบลวังทับไทร มีอาคารที่ทำการซึ่งใช้สำหรับอบรมถ่ายทอดความรู้ให้แก่เกษตรกร มีบริเวณสถานที่เพียงพอสำหรับกระบวนการเรียนรู้ และการสาธิตเทคโนโลยีต่างๆ และนอกจากนี้ มีบริเวณสถานที่ ที่ใช้ร่วมกับ ศพก. ในการให้บริการ และดำเนินกิจกรรมต่าง ๆ

๒) สื่อการเรียนรู้ มีแผนป้ายองค์ความรู้ด้านการผลิต โรคแมลงศัตรูพืช และการใช้สารชีวภัณฑ์ เพื่อให้เกษตรกรที่เข้ามารับบริการได้ศึกษาเรียนรู้

๓) วัสดุอุปกรณ์ และแปลงเรียนรู้ สำหรับประกอบการถ่ายทอดความรู้

๔) แปลงพยากรณ์ ใช้สำหรับติดตาม เฝ้าระวัง การระบาดของศัตรูพืชด้านไม้ผล เพื่อประชาสัมพันธ์ให้สมาชิก และเกษตรกรทั่วไปได้รู้สถานการณ์ ได้แก่ แปลงของ นายสายันต์ บุญยิ่ง

### ๓.๒.๒ คณะกรรมการบริหารจัดการกลุ่มแปลงใหญ่

#### โครงสร้างการบริหารจัดการกลุ่ม แปลงใหญ่มะม่วง ตำบลวังทับไทร อำเภอสาทเหล็ก จังหวัดพิจิตร

๑	ประธานกลุ่ม	นายสุนทร กุญชร	เบอร์ติดต่อ ๐๘๙-๒๗๐๓๙๐๓
	รองประธาน ๑	นายสายันต์ บุญยิ่ง	เบอร์ติดต่อ ๐๘๑-๘๘๗๑๙๖๔
	รองประธาน ๒	นายจรรย์ อยู่คำ	
	เลขานุการ	นางสาวอุดมรัตน์ บัวผัน	
	ประชาสัมพันธ์	นายมานิจ อ่ำรัก	
	เหรัญญิก	นางคนธรรส จุลกระระวิ	
	กรรมการ	นายประจวบ มาใหญ่	
	กรรมการ	นายชาญ สุริวงค์	
	กรรมการ	นายจินดา สิทธิเวช	
	กรรมการ	นายพงษ์ศักดิ์ บัวผัน	
	กรรมการ	นายสุรพงษ์ สละสิน	
	กรรมการ	นายกันตพัชร กุรุวรรณ	
	กรรมการ	นายพิทักษ์พงษ์ เทียนคล้าย	
	กรรมการ	นายธนากร การสมพิศ	
	กรรมการ	นายสำเร็จ ปิ่นกระจาย	
	กรรมการ	นายทวีป ทองประเสริฐ	
๒	ผู้ดูแลด้านต่างๆ เช่น เมล็ดพันธุ์ ต้นพันธุ์ ปุ๋ย ศัตรูพืช (อารักขาพืช) เครื่องจักรกล		
	๒.๑ ด้านปัจจัยการผลิต	นายยูโซ่ กาสอ นายสำเร็จ ปิ่นกระจาย นายกันตพัชร กุรุวรรณ	เบอร์ติดต่อ ๐๘๑-๗๗๑๖๑๖๔
	๒.๒ ด้านเครื่องจักรกล	นายมานิจ อ่ำรัก นายสุรพงษ์ สละสิน นายภูวกร การสมพิศ	เบอร์ติดต่อ ๐๖๒-๗๙๔๕๙๔๑
	๒.๓ ด้านอารักขาพืช	นายสายันต์ บุญยิ่ง นายพิทักษ์พงษ์ เทียนคล้าย	เบอร์ติดต่อ ๐๘๑-๘๘๗๑๙๖๔
	๒.๔ ด้านสินเชื่อ	นายนคร บัวผัน นายชลอ การสมพิศ	เบอร์ติดต่อ ๐๘๖-๒๐๖๗๒๐๕
๓	ผู้จัดการแปลง	นายนคร บัวผัน	เบอร์ติดต่อ ๐๘๖-๒๐๖๗๒๐๕

## บทบาทหน้าที่คณะกรรมการบริหารจัดการกลุ่ม

๑. ประธาน ทำหน้าที่เป็นประธานในการประชุมคณะกรรมการบริหารกลุ่มฯ เป็นผู้ลงนามในเช็คในเอกสารจ่ายเงินร่วมกับเหรัญญิก เป็นตัวแทนของกลุ่มในการลงนามในเอกสารต่างๆ นอกจากนี้ยังทำหน้าที่ตามที่คณะกรรมการบริหารกลุ่มฯมอบหมายให้

๒. รองประธาน ทำหน้าที่เมื่อประธานไม่อยู่ หรือไม่สามารถปฏิบัติหน้าที่ได้ หรือปฏิบัติหน้าที่ตามประธานมอบหมายให้

๓. เหรัญญิก มีหน้าที่รับผิดชอบการเงินกลุ่ม ควบคุมดูแลเอกสารต่างๆ รวมทั้งทรัพย์สินของกลุ่ม ลงลายมือชื่อในเช็ค ใบรับจ่ายเงิน ควบคุมดูแลบัญชีการเงินให้ถูกต้องและเรียบร้อยอยู่เสมอและทั้งจะให้สมาชิกหรือกรรมการตรวจสอบได้

๔. เลขานุการ ทำหน้าที่เป็นนายทะเบียนของกลุ่มฯ จดรายงานการประชุม เก็บรักษารายงานและเอกสารต่างๆ ออกหนังสือเชิญประชุม กำหนดวาระการประชุม และหน้าที่อื่นๆ ตามแต่ประธานจะมอบหมาย

๕. คณะกรรมการร่วม มีหน้าที่ตามที่คณะกรรมการจะมอบหมายให้

๖. คณะกรรมการตรวจสอบ มีหน้าที่

๖.๑ ดูแลตรวจสอบความเป็นไปของสมาชิก

๖.๒ ดูแลการตรวจสอบการปฏิบัติงานของกรรมการ ให้เป็นไปตามระเบียบข้อบังคับของกลุ่ม

๖.๓ ตรวจสอบการจัดทำทะเบียน เอกสารการเงิน สัญญาเงินกู้ เงินฝากของสมาชิกให้เป็นไปด้วยความถูกต้อง

๗. ติดตามการดำเนินงาน ความก้าวหน้า ปัญหา และอุปสรรค

### กฎระเบียบของกลุ่ม

๑. ประชุมสมาชิกแปลงใหญ่ ๔ ครั้ง/ปี (๓ เดือน /ครั้ง)

๒. การเข้าร่วมประชุม สมาชิกและคณะกรรมการขาดการประชุมติดต่อกัน ๒ ครั้ง โดยไม่มีเหตุสมควร ท่านจะถูกตัดสิทธิ์การเป็นสมาชิกแปลงใหญ่ทันที

๓. คณะกรรมการแปลงใหญ่ประชุมตามความเหมาะสม และกรณีฉุกเฉิน

๔. อัตราดอกเบี้ยเงินกู้ของสมาชิกคิดร้อยละ ๓ ต่อปี

๕. เงินกองทุนส่วนหนึ่งจะนำมาช่วยเหลือสมาชิกแปลงใหญ่ในกรณีสวนได้รับความเสียหายในอัตราร้อยละ ๑๐ ของพื้นที่ที่ได้รับความเสียหาย

๖. การลงทุนหุ้นของสมาชิกแปลงใหญ่ครั้งแรกขึ้นอยู่กับความสมัครใจของสมาชิกแต่ไม่ต่ำกว่า ๑ หุ้น (หุ้นละ ๑๐๐ บาท) โดยมีแผนการปันผล ดังนี้

๑. เฉลี่ยคืนให้สมาชิก	๑๐ %
๒. สมทบกองทุนกลุ่ม	๓๐ %
๓. การบริหารจัดการกลุ่ม	๑๐ %
๔. ค่าตอบแทนกรรมการ	๑๕ %
๕. สาธารณประโยชน์	๕ %
๖. ปันผลค่าหุ้น	๒๐ %
๗. ประกันความเสี่ยง	๑๐ %

๓.๒.๓ สมาชิก

กลุ่มแปลงใหญ่มะม่วง หมู่ที่ ๑ ตำบลวังทับไทร อำเภอสาเกเหล็ก จังหวัดพิจิตร ซึ่งประกอบไปด้วยเกษตรกรผู้ผลิตมะม่วงในพื้นที่ จำนวน ๕๕ ราย ดังนี้

ที่	ชื่อ - สกุล	เลขบัตรประชาชน	ที่อยู่เกษตรกร				
			เลขที่	หมู่	ตำบล	อำเภอ	จังหวัด
๑	นางอุทัย สิริทิเวช	๓๖๖๐๑๐๐๙๕๐๐๐๐	๔	๑	วังทับไทร	สาเกเหล็ก	พิจิตร
๒	นางไสว กุญแจทอง	๓๖๖๐๑๐๐๙๔๙๙๘๘๒	๒	๑	วังทับไทร	สาเกเหล็ก	พิจิตร
๓	นางพรศรี ศรีแจ่ม	๓๖๖๐๑๐๐๙๔๕๕๗๒	๙๙	๑	วังทับไทร	สาเกเหล็ก	พิจิตร
๔	นายทรง การสมพิศ	๓๖๖๐๑๐๐๙๔๘๒๓๔	๔๙	๑	วังทับไทร	สาเกเหล็ก	พิจิตร
๕	นางเป็รื่อง ช้างพุ่ม	๓๖๖๐๑๐๐๙๔๙๘๑๘	๕๖	๑	วังทับไทร	สาเกเหล็ก	พิจิตร
๖	นางสาวสายทอง ผ่องผิว	๓๖๖๐๑๐๐๙๔๙๕๗๕	๗๙	๑	วังทับไทร	สาเกเหล็ก	พิจิตร
๗	นายเสกสรรค์ อุทัยวรรณ	๓๖๖๐๑๐๐๙๔๘๗๖๕	๙๗	๑	วังทับไทร	สาเกเหล็ก	พิจิตร
๘	นายไพบุลย์ หมอนทอง	๓๖๖๐๑๐๐๙๔๘๑๘๘	๗๑	๑	วังทับไทร	สาเกเหล็ก	พิจิตร
๙	นายชลอ การสมพิศ	๓๖๖๐๑๐๐๙๔๖๓๓๙	๔๕	๑	วังทับไทร	สาเกเหล็ก	พิจิตร
๑๐	นายสายันท์ โกกิจ	๓๖๖๐๑๐๐๖๑๒๘๑๓	๒๘	๑	วังทับไทร	สาเกเหล็ก	พิจิตร
๑๑	นายวิเชียร ม่วงอ่อน	๓๖๖๐๑๐๐๙๔๔๕๕๑	๑๙	๑	วังทับไทร	สาเกเหล็ก	พิจิตร
๑๒	นายเจริญ ฉ่ำจิตร	๓๖๖๐๑๐๐๙๔๖๗๑๑	๕	๑	วังทับไทร	สาเกเหล็ก	พิจิตร
๑๓	นายสาธิต เพ็ญสุตร	๓๖๖๐๑๐๐๙๕๐๒๐๔	๑๓๒	๑	วังทับไทร	สาเกเหล็ก	พิจิตร
๑๔	นายสมชาย บุญยั้ง	๕๑๐๐๖๙๙๐๕๕๓๗๒	๑๐/๑	๑	วังทับไทร	สาเกเหล็ก	พิจิตร
๑๕	นายบุญเสริม จันมณี	๓๖๖๐๑๐๐๔๓๖๕๔	๖๕	๑	วังทับไทร	สาเกเหล็ก	พิจิตร
๑๖	นางคนธรส จุลกะระวิ	๓๖๖๐๑๐๐๙๔๘๒๐๐	๗๑/๒	๑	วังทับไทร	สาเกเหล็ก	พิจิตร
๑๗	นางละมัย เจียมอยู่	๓๖๖๐๑๐๐๙๔๗๕๕๖	๕๑	๑	วังทับไทร	สาเกเหล็ก	พิจิตร
๑๘	นายพิทักษ์พงษ์ เทียนคล้าย	๑๖๖๙๙๐๐๑๑๑๔๙๑	๖๔	๑	วังทับไทร	สาเกเหล็ก	พิจิตร
๑๙	นายจตุพร พึ่งประดิษฐ์	๓๑๐๒๐๐๒๘๕๕๓๓๔	๑	๑	วังทับไทร	สาเกเหล็ก	พิจิตร
๒๐	นายสมนึก ทองเอี่ยม	๓๖๖๐๑๐๐๙๔๘๖๓	๓๖	๑	วังทับไทร	สาเกเหล็ก	พิจิตร
๒๑	นายกันตพัชร กุรวรรณ	๓๖๖๐๑๐๐๙๔๘๓๖๖	๕๗	๑	วังทับไทร	สาเกเหล็ก	พิจิตร
๒๒	นายอำนาจ อ่ำเชียง	๓๖๖๐๑๐๐๙๔๖๙๖๗	๔๘	๑	วังทับไทร	สาเกเหล็ก	พิจิตร
๒๓	นายประจวบ มาใหญ่	๓๑๗๐๖๐๐๐๓๕๒๗๕	๗๘/๑	๑	วังทับไทร	สาเกเหล็ก	พิจิตร
๒๔	นายจำลอง ปิ่นกระจาย	๓๖๔๐๒๐๐๒๒๓๐๐๒	๑๔๖	๑	วังทับไทร	สาเกเหล็ก	พิจิตร

๒๕	นายสมนึก อ่ำรัก	๓๖๖๐๑๐๐๙๕๐๔๘๔	๕๔	๑	วังทับไทร	สากเหล็ก	พิจิตร
๒๖	นายมานิจ อ่ำรัก	๕๖๖๐๑๐๐๑๓๖๗๓	๖๐/๓	๑	วังทับไทร	สากเหล็ก	พิจิตร
๒๗	นายสุนทร กุญชร	๓๖๖๐๑๐๐๙๔๘๖๐๙	๙	๑	วังทับไทร	สากเหล็ก	พิจิตร
๒๘	นายทวีป ทองประเสริฐ	๓๖๖๐๒๐๐๑๔๘๘๘๕	๖/๒	๑	วังทับไทร	สากเหล็ก	พิจิตร
๒๙	นายภูวกร การสมพิศ	๓๖๖๐๑๐๐๙๔๖๓๖๓	๑๖๘	๑	วังทับไทร	สากเหล็ก	พิจิตร
๓๐	นายสมเกียรติ สละสิน	๓๖๖๐๑๐๐๙๕๕๓๖๗	๘	๑	วังทับไทร	สากเหล็ก	พิจิตร
๓๑	นายสายันต์ บุญยั้ง	๓๖๖๐๑๐๐๙๔๖๕๗๖	๗๗	๑	วังทับไทร	สากเหล็ก	พิจิตร
๓๒	นางถาวร โกกิจ	๓๑๓๐๖๐๐๐๓๔๒๔๗	๒๕	๑	วังทับไทร	สากเหล็ก	พิจิตร
๓๓	นายจรัญ อยู่คำ	๓๖๖๐๒๐๐๐๙๖๔๘๕	๖๓	๑	วังทับไทร	สากเหล็ก	พิจิตร
๓๔	นางสมพร ยอดจันทร์	๓๖๖๐๑๐๐๙๗๑๓๔๑	๖๐	๑	วังทับไทร	สากเหล็ก	พิจิตร
๓๕	นายอ่อน อูระอิต	๓๖๖๐๑๐๐๙๔๘๑๐๒	๑๓๘	๑	วังทับไทร	สากเหล็ก	พิจิตร
๓๖	นายจิตรณรงค์ โฉมงามดี	๓๖๖๐๑๐๐๙๓๒๗๔๕	๒๐	๑	วังทับไทร	สากเหล็ก	พิจิตร
๓๗	นายสุนทร อูระอิต	๓๖๖๐๑๐๐๙๔๘๖๓๓	๑๒๑	๑	วังทับไทร	สากเหล็ก	พิจิตร
๓๘	นางบุญยั้ง บัวผัน	๓๖๖๐๑๐๐๖๐๙๖๖๙	๑๓๐	๑	วังทับไทร	สากเหล็ก	พิจิตร
๓๙	นายจินดา สิทธิเวช	๓๖๖๐๑๐๐๙๔๖๖๘๑	๑๑	๑	วังทับไทร	สากเหล็ก	พิจิตร
๔๐	นายพงษ์ศักดิ์ บัวผัน	๓๖๖๐๑๐๐๙๔๘๕๕๕	๗๗/๑	๑	วังทับไทร	สากเหล็ก	พิจิตร
๔๑	นายนคร บัวผัน	๓๖๖๐๑๐๐๙๔๗๑๒๒	๕๖/๑	๑	วังทับไทร	สากเหล็ก	พิจิตร
๔๒	นายชูโชค กาสอ	๓๙๕๐๓๐๐๐๖๑๓๕	๑๖๘/๑	๑	วังทับไทร	สากเหล็ก	พิจิตร
๔๓	นางคำนึ่ง อ่ำรัก	๓๖๖๐๑๐๐๙๔๘๔๒๑	๕๕/๕	๑	วังทับไทร	สากเหล็ก	พิจิตร
๔๔	นายธนากร การสมพิศ	๓๖๖๐๑๐๐๙๔๘๒๔๒	๔๙/๒	๑	วังทับไทร	สากเหล็ก	พิจิตร
๔๕	นายดอน ใจตรงดี	๓๖๖๐๑๐๐๙๕๐๕๐๖	๑๒	๑	วังทับไทร	สากเหล็ก	พิจิตร
๔๖	นายสำเร็จ ปิ่นกระจ่าย	๓๖๖๐๑๐๐๙๔๗๔๘๓	๔๖/๑	๑	วังทับไทร	สากเหล็ก	พิจิตร
๔๗	นางสุบิณ โลมสนธิ	๓๖๖๐๑๐๐๙๕๐๔๗๖	๕๔	๑	วังทับไทร	สากเหล็ก	พิจิตร
๔๘	นายสุรพงษ์ สละสิน	๓๖๖๐๑๐๐๙๔๕๓๘๓	๑๔๑	๑	วังทับไทร	สากเหล็ก	พิจิตร
๔๙	นายอินทโชติ เต่าแก้ว	๓๖๖๐๑๐๐๙๔๗๒๗๒	๔๖/๑	๖	วังทับไทร	สากเหล็ก	พิจิตร
๕๐	นายสมบัติ สวยสม	๓๖๕๙๙๐๐๗๖๐๙๗๑	๕๘	๑	วังทับไทร	สากเหล็ก	พิจิตร
๕๑	นายจ้านค์ อ่ำเชียง	๓๖๖๐๑๐๐๙๔๖๙๕๙	๙๙/๒	๔	หนองปลาไหล	วังทรายพูน	พิจิตร
๕๒	นางฉลวย ปิ่นกระจ่าย	๓๖๖๐๑๐๐๙๔๗๕๒๑	๔๖	๑	วังทับไทร	สากเหล็ก	พิจิตร
๕๓	นางอุดมรัตน์ บัวผัน	๓๖๖๐๑๐๐๙๔๗๕๔๙	๘๒	๗	วังทับไทร	สากเหล็ก	พิจิตร
๕๔	นายสมศักดิ์ แก้วล้ำ	๓๖๖๐๑๐๐๙๔๘๓๖๖	๕๒/๑	๑	วังทับไทร	สากเหล็ก	พิจิตร
๕๕	นายชาญ สุริวงค์	๕๖๖๐๑๐๐๐๘๘๕๘	๖/๓	๑	วังทับไทร	สากเหล็ก	พิจิตร

### ๓.๒.๔ เป้าหมายและแผนปฏิบัติงานที่ชัดเจน

เป้าหมายในการพัฒนา ๕ ด้าน	
ประเด็นพัฒนา	เป้าหมายการพัฒนา
๑. ลดต้นทุนการผลิต ร้อยละ ๑๐	ลดต้นทุน จาก ๑๘,๑๐๐ บาท เป็น ๑๖,๒๕๐ บาท จำนวน ๒,๐๐๐ ไร่
๒. เพิ่มผลผลิต ร้อยละ ๑๐	ผลผลิตเพิ่มจากเดิม ๑,๑๕๐ กก.เป็น ๑,๒๖๕ กก. ต่อไร่
๓. เพิ่มมูลค่าผลผลิต/พัฒนาคุณภาพ	ได้รับรองมาตรฐาน GAP ครบทุกราย
	• สร้างมูลค่าเพิ่มสินค้าเกษตรด้วยการแปรรูปผลผลิต
๔. การบริหารจัดการ	• บริหารจัดการการผลิต การรวมกลุ่ม และการตลาด
	• บริหารจัดการใช้เทคโนโลยีร่วมกับภูมิปัญญาท้องถิ่น
	• ส่งเสริมอาชีพเพื่อสร้างรายได้
๕. ตลาด	• สร้างความเชื่อมั่นในผลผลิตกับผู้ซื้อขาย
	• สร้าง Brand และการโฆษณา
	• เชื่อมโยงการผลิต การตลาดกับผู้ซื้อรายใหญ่
	• การสร้างมูลค่าผลิตภัณฑ์
	• พัฒนาบรรจุภัณฑ์ พร้อม QR Code
	• ขอรับการสนับสนุนด้านการประชาสัมพันธ์ทั้งในและต่างประเทศ

### ๓.๒.๕ เงินทุนหมุนเวียน

กลุ่มแปลงใหญ่มะม่วงตำบลวังทับไทร มีเงินทุนหมุนเวียน ซึ่งได้จากการระดมหุ้นของสมาชิก และรายได้ที่เกิดจากการสนับสนุนปัจจัยการผลิตจากหน่วยงานภาครัฐ เพื่อจำหน่ายให้สมาชิก และเกษตรกรทั่วไป โดยมีรายละเอียดเงินทุนหมุนเวียน ดังนี้

- |                                              |             |
|----------------------------------------------|-------------|
| ๑) เงินทุนที่ได้จากการจำหน่ายผลิตภัณฑ์       | ๖๕,๘๐๐ บาท  |
| ๒) เงินหุ้นของสมาชิก จำนวน ๓๘๗ หุ้น เป็นเงิน | ๓๘,๗๐๐ บาท  |
| รวมเงินทุนหมุนเวียน                          | ๑๐๔,๕๐๐ บาท |

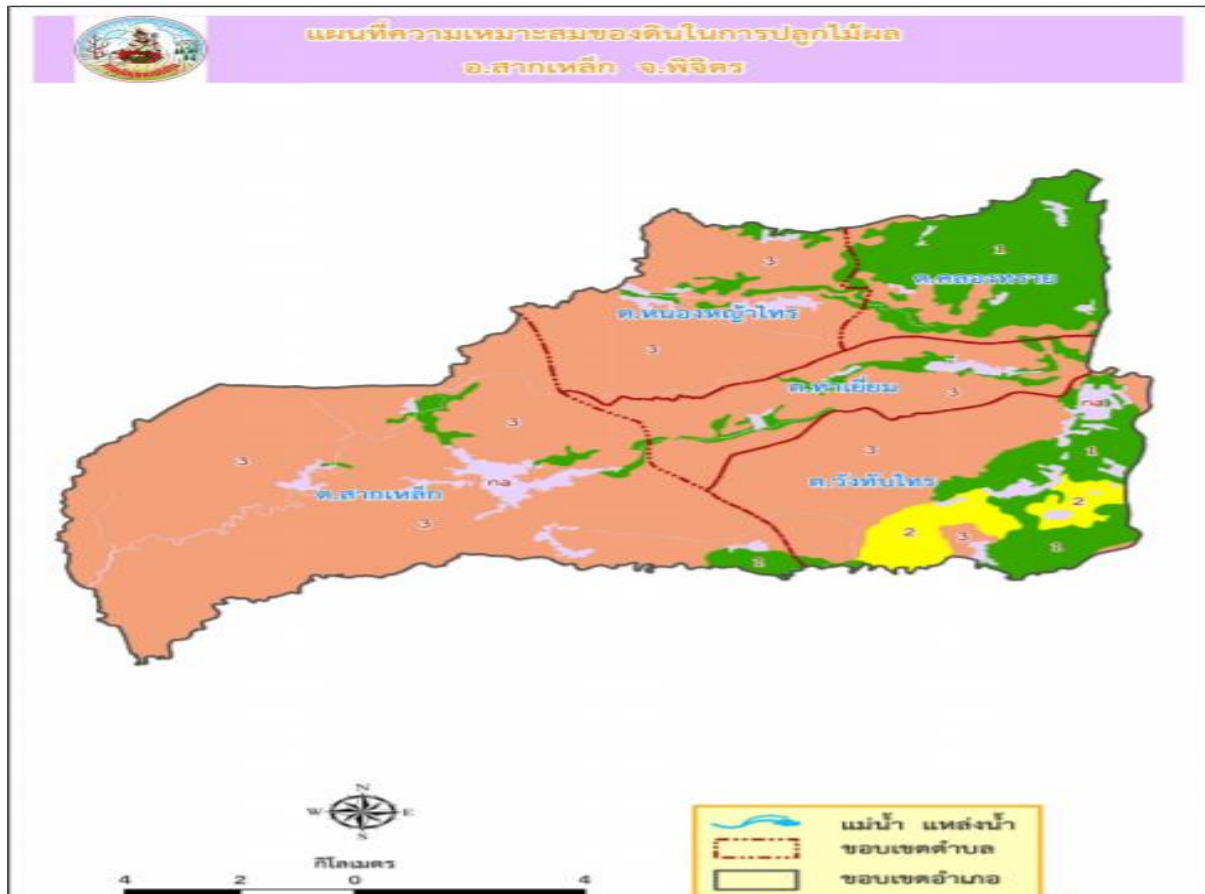
### ๓.๒.๖ เครือข่าย

กลุ่มแปลงใหญ่มะม่วงตำบลวังทับไทรฯ มีเครือข่ายที่ร่วมการขับเคลื่อนการดำเนินงาน ด้านการผลิตและการบริหารจัดการ ได้แก่

- ๑) ศูนย์เรียนรู้การเพิ่มประสิทธิภาพการผลิตสินค้าเกษตรอำเภอสาเกเหล็ก
- ๒) ศูนย์จัดการศัตรูพืชชุมชนตำบลวังทับไทร
- ๓) ศูนย์จัดการดินปุ๋ยชุมชนตำบลท่าเยี่ยม
- ๔) กลุ่มแปลงใหญ่มะม่วงตำบลคลองทราย
- ๕) กลุ่มแปลงใหญ่มะยงชิด
- ๖) ศูนย์เครือข่ายกลุ่มแปรรูปผลผลิตทางการเกษตร

#### ๔. เทคโนโลยีการผลิต

๔.๑ พื้นที่ เขตความเหมาะสม อำเภอสากเหล็ก มีพื้นที่ที่เหมาะสมสำหรับปลูก ไม้ผล ทั้งหมด จำนวน ๑๐๓,๙๕๑.๔๕ ไร่ แบ่งเป็นพื้นที่ที่มีความเหมาะสมมาก (S๑) จำนวน ๒๐,๑๔๗.๗๑ ไร่ คิดเป็นร้อยละ ๑๙.๓๘ พื้นที่ที่เหมาะสมปานกลาง (S๒) จำนวน ๓,๕๐๘.๖๒ ไร่ คิดเป็นร้อยละ ๓.๓๘ และพื้นที่ที่ไม่เหมาะสม (N) จำนวน ๘๐,๒๙๕.๑๒ ไร่ คิดเป็นร้อยละ ๗๗.๒๔



ภาพที่ ๗ แสดงเขตความเหมาะสม (พื้นที่ศักยภาพ) สำหรับปลูกไม้ผล อำเภอสากเหล็ก (ที่มา : <http://gisinfo.ddd.go.th/>, พ.ศ.๒๕๖๔)

๔.๒ ปริมาณการผลิต อำเภอสากเหล็ก มีพื้นที่การปลูกไม้ผล จำนวน ๒๑,๐๕๒ ไร่ ๕๐๒ ครัวเรือน โดยมีพื้นที่ปลูกมากตำบลวังทับไทร จำนวน ๑๐,๔๑๐ ไร่ จำนวน ๒๔๑ ครัวเรือน รองลงมาคือตำบลคลองทราย จำนวน ๗,๗๙๕ ไร่ ๑๓๒ ครัวเรือน ตำบลสากเหล็ก จำนวน ๑,๖๗๐ ไร่ ๙๖ ครัวเรือน ตำบลหนองหญ้าไทร จำนวน ๖๖๕ ไร่ ๑๒ ครัวเรือนและตำบลท่าเยี่ยม จำนวน ๕๑๒ ไร่ ๒๑ ครัวเรือน ตามลำดับ

ตาราง แสดงปริมาณการปลูกมะม่วง อำเภอสาทเหล็ก จังหวัดพิจิตร

ตำบล	ครัวเรือน เกษตรกร	พื้นที่ปลูก (ไร่)	พื้นที่เก็บเกี่ยว (ไร่)	ผลผลิต (ตัน)	ผลผลิตต่อไร่ (ตัน)
สาทเหล็ก	๙๖	๑,๖๗๐	๑,๖๗๐	๑,๖๗๐	๑,๐๐๐
วังทับไทร	๒๔๑	๑๐,๔๑๐	๙,๔๑๐	๙,๘๘๐.๕๐	๑,๐๕๐
ท่าเยี่ยม	๒๑	๕๑๒	๕๑๒	๔๙๑.๕๒	๙๖๐
หนองหญ้าไทร	๑๒	๖๖๕	๖๖๕	๖๕๑.๗๐	๙๘๐
คลองทราย	๑๓๒	๗,๗๙๕	๗,๗๙๕	๘๕๗๔.๕๐	๑,๑๐๐
<b>รวม</b>	<b>๕๐๒</b>	<b>๒๑,๐๕๒</b>	<b>๒๐,๐๕๒</b>	<b>๒๐,๔๑๒.๙๔</b>	<b>๑,๐๑๘</b>

(ที่มา :สำนักงานเกษตรอำเภอสาทเหล็ก, พ.ศ. ๒๕๖๕)

๔.๓ ปฏิทินการเพาะปลูก เกษตรกรในอำเภอสาทเหล็ก มีการปลูกมะม่วง ฤดูการปลูก หรือตัดแต่งกิ่ง เริ่มตั้งแต่ปลายเดือนพฤษภาคม ถึงเดือนกรกฎาคม ปลูกสูงสุดในเดือนมิถุนายน การเก็บเกี่ยวระหว่างเดือนธันวาคม ถึง เดือนเมษายน เก็บเกี่ยวสูงสุดในเดือนกุมภาพันธ์และเดือนมีนาคม โดยมีปฏิทินการเพาะปลูกมะม่วงในอำเภอสาทเหล็ก จังหวัดพิจิตรดังนี้

กิจกรรม	เดือน												ประมาณการ รายจ่าย/ไร่	ประมาณการ รายได้/ไร่	
	ม.ค.	ก.พ.	มี.ค.	เม.ย.	พ.ค.	มิ.ย.	ก.ค.	ส.ค.	ก.ย.	ต.ค.	พ.ย.	ธ.ค.			
ตัดแต่งกิ่ง					←→									๑,๒๐๐	
ใส่ปุ๋ย	←→				←→	←→	←→	←→	←→	←→	←→	←→		๑,๔๘๐	
ฉีดยา/ฮอร์โมน						←→	←→	←→	←→	←→	←→	←→		๙,๓๐๐	
กำจัดวัชพืช							←→	←→						๑๐๐	
ราดสาร							←→	←→						๕๐๐	
ให้น้ำ						←→	←→					←→		๓๐๐	
ห่อผล	←→									←→	←→			๓,๕๐๐	
เก็บเกี่ยว		←→	←→									←→		๑,๘๐๐	๒๒,๐๕๐
<b>รวม</b>														<b>๑๘,๑๘๐</b>	<b>๒๒,๐๕๐</b>



๔.๔ ต้นทุนการผลิต ตำบลวังทับไทร อำเภอสาเกเหล็กเป็นอำเภอที่มีการเพาะปลูกไม้ผล (มะม่วง) แหล่งใหญ่ของจังหวัดพิจิตร โดยเฉพาะมะม่วงน้ำดอกไม้สีทองที่มีการเพาะปลูกและส่งออกเป็นอันดับต้นๆของอำเภอ ถือเป็นผลผลิตที่สร้างชื่อเสียงให้อำเภอสาเกเหล็กอย่างมาก เมื่อพิจารณาต้นทุนการผลิต พบว่า ต้นทุนการผลิตมะม่วงต่อไร่สูงถึง ๑๘,๑๘๐ บาท โดยค่าสารเคมีมีค่าสูง (๙,๓๐๐ บาท) เนื่องจากการแปรปรวนของสภาพภูมิอากาศซึ่งทำให้เกิดการระบาดของโรคและแมลงศัตรูพืช รองลงมา คือค่าถุงห่อผลและค่าจ้างห่อผลผลิตที่มีค่า ๓,๕๐๐ บาท ค่าเก็บเกี่ยวและคัดแยกผลผลิต (๑,๘๐๐ บาท) ค่าปุ๋ยเคมี (๑,๔๘๐ บาท) ค่าตัดแต่งกิ่ง (๑,๒๐๐) และค่ากำจัดวัชพืช การให้น้ำ และค่าสารควบคุมการเจริญเติบโต ซึ่งมีค่าใกล้เคียงกันมาก ส่วนใหญ่พบว่าต้นทุนต่อไร่ในการปลูกมะม่วงของเกษตรกรผู้ผลิตเพียงเพื่อจำหน่ายในประเทศกับเกษตรกรผู้ผลิตเพื่อจำหน่ายในประเทศร่วมกับเพื่อส่งออกไม่แตกต่างกัน

ตาราง แสดงต้นทุนการผลิตไม้ผล (มะม่วง) ปี ๒๕๖๔ อำเภอสาเกเหล็ก จังหวัดพิจิตร

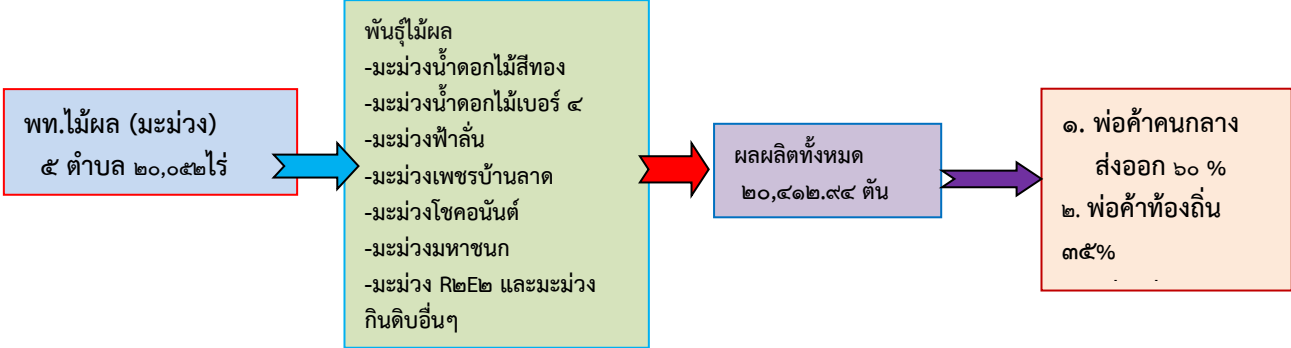
หน่วย : บาท/ไร่

รายการปัจจัยการผลิต	มูลค่า (บาท)	หมายเหตุ
๑. ค่าตัดแต่งกิ่ง	๑,๒๐๐	
๒. ค่าปุ๋ยเคมี	๑,๔๘๐	
๓. ค่ากำจัดวัชพืช และให้น้ำ	๔๐๐	
๔. ค่าสารควบคุมการเจริญเติบโต	๕๐๐	
๕. ค่าสารเคมีป้องกันโรค และแมลง	๙,๓๐๐	
๖. ค่าถุงห่อผลและค่าจ้างห่อผลผลิต	๓,๕๐๐	
๗. ค่าเก็บเกี่ยวและคัดแยกผลผลิต	๑,๘๐๐	
รวมต้นทุนการผลิต	๑๘,๑๘๐	
ผลผลิตเฉลี่ย	๑,๐๕๐	
ราคาจำหน่าย (กิโลกรัม)	๒๑	

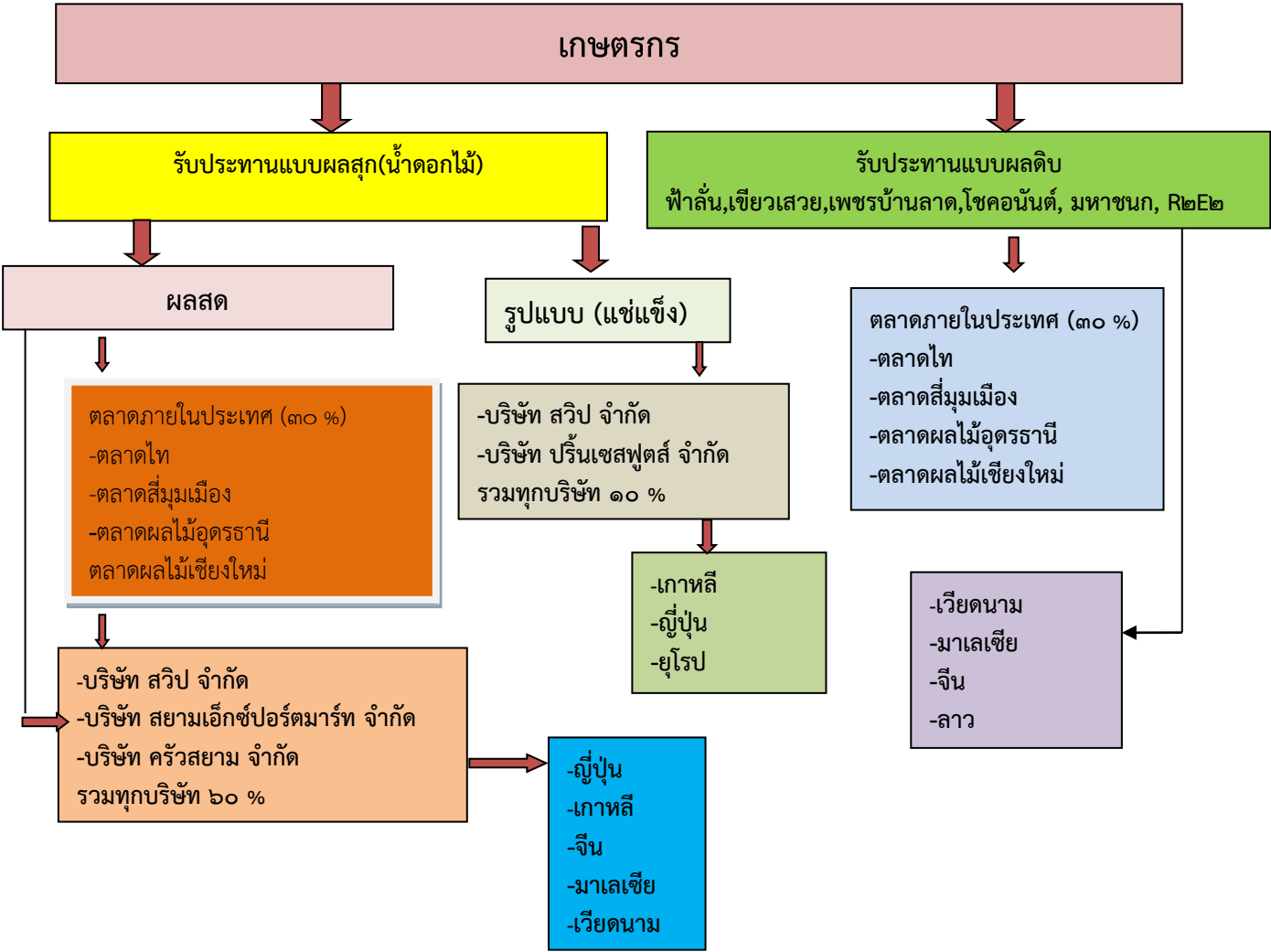
ผลผลิตเฉลี่ย ๑,๐๕๐ ต้น/ไร่  
 ราคาปัจจุบันกิโลกรัมละ ๒๑ บาท  
 เป็นเงิน ๒๒,๐๕๐ บาท  
 หักต้นทุน ๑๘,๑๘๐ บาท  
 กำไร ๓,๘๗๐ บาท

๔.๕ สถานการณ์การตลาด/วิถีการตลาด (สถานการณ์การตลาดของอำเภอ) ผลผลิตไม้ผล (มะม่วง) ของเกษตรกรที่ผลิตในอำเภอสาเกเหล็ก ถือเป็นปริมาณที่มากกว่าอำเภออื่นๆในจังหวัดพิจิตร ซึ่งในการจำหน่ายผลผลิตที่ออกมาทั้งหมดส่วนใหญ่จะมีพ่อค้าคนกลางมารับซื้อที่สวนและรวบรวมส่งต่างประเทศ เช่น ประเทศเกาหลี เวียดนาม มาเลเซีย เกาหลี สิงคโปร์ จีน ยุโรป พม่า และในพื้นที่ตำบลวังทับไทรจะมีสถานที่รวบรวมและคัดแยกสินค้า ของกลุ่มพัฒนาไม้ผลที่เป็นจุดที่พ่อค้ามาจากหลากหลายแห่งที่ใช้เป็นจุดดำเนินการเจรจาสินค้าที่ใหญ่ที่สุดของอำเภอสาเกเหล็ก และของจังหวัดพิจิตร ซึ่งสร้างรายได้ให้แก่เกษตรกรของอำเภอสาเกเหล็กเป็นจำนวนมาก

ช่องทางการตลาดมะม่วง ของอำเภอสากเหล็ก



การตลาดผลผลิตมะม่วง ตำบลวังทับไทร อำเภอสากเหล็ก



(๒) แหล่งรับซื้อผลผลิต/ โรงงานแปรรูป

อำเภอสาทเหล็ก จังหวัดพิจิตร มีจุดรับซื้อมะม่วงในพื้นที่ตำบลวังทับไทร ประมาณ ๒๐ แห่ง  
ลิ่งใหญ่ๆ ได้แก่ ลิ่งป่าอุดม นาง+ดาว เจ้หน้อย บิ๊กสุ ครัวสยาม บริษัท สวิป จำกัด

#### ๕. สถานการณ์การนำนวัตกรรมและเทคโนโลยีใช้ในการผลิต

๑. ตัดแต่งกิ่ง เพื่อให้ทรงพุ่มโปร่งและควบคุมความสูงของต้นมะม่วง ไว้ที่ ๒.๕-๓ เมตร
๒. เร่งการแตกใบอ่อนให้แตกพร้อมกันทั้งต้น โดยการใช้สารไทโอยูเรีย อัตรา ๒ กิโลกรัม และ  
สาหร่ายสกัด อัตรา ๑.๕ ลิตร ต่อน้ำ ๑,๐๐๐ ลิตร ฉีดพ่นให้ทั่วลำต้น
๓. ภายหลังจากพ่นสารไทโอยูเรีย ประมาณ ๑ สัปดาห์ มะม่วงจะเริ่มแตกตา จากนั้นฉีดพ่น  
ด้วยปุ๋ยทางใบ ๓๐-๒๐ ๑๐ อัตรา ๓-๔ กิโลกรัม และสาหร่ายสกัด อัตรา ๑.๕ ลิตร ต่อน้ำ ๑,๐๐๐ ลิตร ทุกๆ ๗ วัน
๔. ภายหลังจากการแตกใบอ่อนประมาณ ๑ เดือน มะม่วงจะพัฒนาเข้าสู่ระยะใบเพสลาด ใช้สาร  
แพคโคลบิวทราโซล อัตรา ๗๐ - ๑๐๐ กรัม ต่อเส้นผ่าศูนย์กลางทรงพุ่ม (ปริมาณสารออกฤทธิ์ ๑๐%) ละลายน้ำ  
เล็กน้อย ราดบริเวณรอบๆ โคนต้น
๕. ช่วงสะสมอาหาร ฉีดพ่นปุ๋ยทางใบ ๐-๕๒-๓๔ อัตรา ๕ กิโลกรัม และแคลเซียม-โบรอน  
อัตรา ๑.๕ ลิตร ต่อน้ำ ๑,๐๐๐ ลิตร
๖. ภายหลังจากการราดสารแพคโคลบิวทราโซล ประมาณ ๒ เดือน ใบแก่จัดมียอดนูนเห็นได้ชัด  
เป็นระยะที่เหมาะสมกับการบังคับให้ออกดอก (การดัดดอก) หรือเมื่อใช้มือกำใบมะม่วงแล้วคลายออก จะเห็นเส้นสี  
ขาวปรากฏขึ้น
๗. การฉีดพ่นไทโอยูเรีย เพื่อบังคับการออกดอก โดยการใช้สารไทโอยูเรีย อัตรา ๒ กิโลกรัม  
และสาหร่ายสกัด อัตรา ๑.๕ ลิตร ต่อน้ำ ๑,๐๐๐ ลิตร ฉีดพ่นให้ทั่วลำต้น
๘. ระยะเดือยไก่อ ภายหลังจากการฉีดพ่นสารไทโอยูเรีย ประมาณ ๘-๑๒ วัน
  - ควรฉีดพ่นสาร NAA อัตรา ๕๐๐ มิลลิลิตร ต่อน้ำ ๑,๐๐๐ ลิตร เพื่อเพิ่มให้ดอกสมบูรณ์เพศ
  - ฉีดพ่น แคลเซียม-โบรอน อัตรา ๑.๕ ลิตร ต่อน้ำ ๑,๐๐๐ ลิตร
  - ฉีดพ่นด้วยปุ๋ยทางใบ ๑๐-๕๒-๑๗ อัตรา ๓ กิโลกรัม ต่อน้ำ ๑,๐๐๐ ลิตร
  - ฉีดพ่นสารป้องกันกำจัดแมลงและเชื้อราชนิดดูดซึม
๙. ระยะก้างปลา ควรฉีดพ่น ดังนี้
  - ฉีดพ่นแคลเซียม-โบรอน อัตรา ๑.๕ ลิตร ต่อน้ำ ๑,๐๐๐ ลิตร
  - ฉีดพ่นด้วยปุ๋ยทางใบ ๑๐-๕๒-๑๗ อัตรา ๓ กิโลกรัม ต่อน้ำ ๑,๐๐๐ ลิตร
  - ฉีดพ่นสารป้องกันกำจัดแมลงและเชื้อราชนิดดูดซึม
๑๐. ระยะดอกบาน หากพบการแพร่ระบาดของเพลี้ยไฟ ควรฉีดพ่นสารป้องกันกำจัดแมลงชนิด  
ดูดซึม ไม่ควรฉีดพ่นแคลเซียม-โบรอน เพราะจะทำให้เกิดดอกพลาสติคและลูกกะเทย (ผลที่ไม่ได้รับการผสมเกสร)
๑๑. มะม่วงจะอยู่ในระยะดอกบาน ควรงดการฉีดพ่นสารป้องกันกำจัดแมลง
๑๒. ภายหลังดอกบาน ประมาณ ๖๐-๖๗ วัน หรือขนาดเท่าไข่ไก่ ควรฉีดพ่นสารป้องกัน  
กำจัดโรคพืชและแมลงชนิดดูดซึม จากนั้นห่อผลด้วยถุงห่อผลไม้และปิดปากถุงให้สนิท พร้อมทำสัญลักษณ์  
เพื่อให้ทราบวันที่ห่อผลและสามารถเก็บผลมะม่วงได้ตามความแก่ที่เหมาะสม
๑๓. การเก็บเกี่ยวมะม่วงเพื่อการส่งออก ควรดูองค์ประกอบ ดังนี้
  - อายุของผลหลังดอกบาน ประมาณ ๑๑๐-๑๑๕ วัน
  - การจุ่มในน้ำหรือน้ำเกลือ ๒% หากมะม่วงจมน้ำ แสดงว่ามีความแก่หรือสมบูรณ์ที่ ๘๐%
  - ไม่พบสะดือบริเวณผลมะม่วงน้ำดอกไม้สีทอง แต่พบไขนวลๆ บริเวณเปลือกของผล

## ๖. การขับเคลื่อนการดำเนินงาน

### ๖.๑ กิจกรรมภายในกลุ่มแปลงใหญ่มะม่วงตำบลวังทับไทร

๑) ประชุมคณะกรรมการบริหาร โดยกำหนดประชุมปีละ ๓ ครั้ง เพื่อร่วมกันวางแผนการดำเนินงาน กำหนดเป้าหมาย บริหารจัดการผลผลิต และแก้ไขปัญหาอุปสรรคต่าง ๆ และร่วมกันพิจารณาเรื่องสำคัญ โดยยึดถือตามมติของที่ประชุม

๒) จัดทำแปลงพยายากรณ์ศัตรูพืช โดยมีการสำรวจโรคและแมลงศัตรู แมลงที่มีประโยชน์ สัปดาห์ละ ๑ ครั้ง และรายงานผลให้สำนักงานเกษตรอำเภอสาทเหล็ก

๓) ติดกับดักแมลงวันผลไม้เพื่อป้องกันการเข้าทำลายผลผลิต

๔) ร่วมต้อนรับคณะเกษตรกรเข้ามาศึกษาดูงานเกี่ยวกับการปลูกมะม่วงและการแปรรูป

๕) ร่วมจัดงานมะม่วงและมหกรรมของดีเมืองพิจิตร

### ๖.๒ การขับเคลื่อนการดำเนินงานโดยบูรณาการโครงการ และการถ่ายทอดความรู้ให้แก่เกษตรกรตามโครงการประจำปีงบประมาณ

๑) โครงการระบบส่งเสริมเกษตรแบบแปลงใหญ่ กิจกรรมประชุมเชื่อมโยงการดำเนินงาน คณะกรรมการเครือข่าย ศพก. และแปลงใหญ่ ระดับอำเภอ ร่วมกับโครงการศูนย์เรียนรู้การเพิ่มประสิทธิภาพการผลิตสินค้าเกษตร

๒) ร่วมจัดทำเวทีวิเคราะห์จัดทำแผนและปรับปรุงข้อมูล

๓) จัดฝึกอบรมถ่ายทอดความรู้ให้เกษตรกรเกี่ยวกับการบริหารจัดการกลุ่ม การรวมกลุ่ม และการเชื่อมโยงเครือข่าย

๔) ร่วมจัดกิจกรรมงานวันถ่ายทอดเทคโนโลยีเพื่อเริ่มต้นฤดูกาลผลิตใหม่ (Field day) ร่วมกับศูนย์เรียนรู้การเพิ่มประสิทธิภาพการผลิตสินค้าเกษตร (ศพก.)

๕) จัดเวทีเสนอความต้องการพัฒนาโครงการยกระดับเกษตรแปลงใหญ่ด้วยเกษตรสมัยใหม่ และเชื่อมโยงตลาด

๖) ดำเนินโครงการยกระดับเกษตรแปลงใหญ่ด้วยเกษตรสมัยใหม่และเชื่อมโยงตลาด โดยได้รับสนับสนุนงบประมาณในการจัดซื้อเครื่องจักรกล/วัสดุอุปกรณ์

## ๗. ผลสำเร็จ และศักยภาพของศูนย์จัดการศัตรูพืชชุมชนตำบลเนินปอ

### ๗.๑ สถานที่/อุปกรณ์

- มีสถานที่พร้อมสำหรับการดำเนินกิจกรรม ต่าง ๆ ได้แก่ การจัดอบรมถ่ายทอดองค์ความรู้ การจัดงานร่วมกับหน่วยงานภาครัฐ

- มีวัสดุอุปกรณ์ที่จำเป็นสำหรับการดำเนินงาน

### ๗.๒) องค์ความรู้

- มีวิทยากรเป็นผู้มีความรู้ และประสบการณ์ ที่สามารถเป็นต้นแบบให้แก่เกษตรกรได้

- มีองค์ความรู้ที่หลากหลาย ด้านการบริหารจัดการผลผลิต การใช้สารเคมี หรือเทคนิคพิเศษต่าง ๆ ที่สามารถสอน แนะนำให้เกษตรกรเลือกใช้ได้อย่างเหมาะสม

### ๗.๓) การบริหารจัดการ

- ประธานกรรมการ และคณะกรรมการ มีความเสียสละในการทำงานเพื่อพัฒนากลุ่มและเกษตรกร และมีเป้าหมายที่ชัดเจนในการส่งเสริมให้การบริหารจัดการเกิดประโยชน์สูงสุดและมีประสิทธิภาพ

- มีกองทุนหมุนเวียน

## ๘. ภาพกิจกรรม

- ๘.๑ โครงการยกระดับเกษตรแปลงใหญ่ด้วยเกษตรสมัยใหม่และเชื่อมโยงตลาด  
- ประชุมจัดทำแผนขอรับการสนับสนุน



- ส่งหนังสือเชิญชวน รับซอง ประกาศผู้ชนะ ทำสัญญา ส่งมอบของ และตรวจสอบ







- ประชุมวางแผนการบริหารจัดการปัจจัยการผลิต



๘.๒ การประชุมคณะกรรมการเครือข่ายแปลงใหญ่ร่วมกับศูนย์เรียนรู้การเพิ่มประสิทธิภาพการผลิตสินค้าเกษตร (ศพก.) ระดับอำเภอ









๘.๓ จัดกิจกรรมงานวันถ่ายทอดเทคโนโลยีเพื่อเริ่มต้นฤดูกาลผลิตใหม่ (Field day) ร่วมกับศูนย์เรียนรู้การเพิ่มประสิทธิภาพการผลิตสินค้าเกษตร (ศพก.) และงานมะม่วง  
- งานวันถ่ายทอดเทคโนโลยีเพื่อเริ่มต้นฤดูกาลผลิตใหม่ (Field day)





- งานวันมะม่วงโลก



๘.๔ ร่วมวางแผนและติดก๊ับตักแมลงวันผลไม้



๘.๕ การอบรมการบริหารจัดการกลุ่มร่วมกับสหกรณ์จังหวัดพิจิตร



๘.๖ การบูรณาการร่วมกับหน่วยงานภาครัฐเพื่อบรรเทาสาธารณภัยแล้ง  
- ศูนย์ปฏิบัติการฝนหลวงภาคเหนือ



- สำนักงานชลประทานจังหวัดพิจิตร และสำนักทรัพยากรน้ำบาดาล เขต ๗

