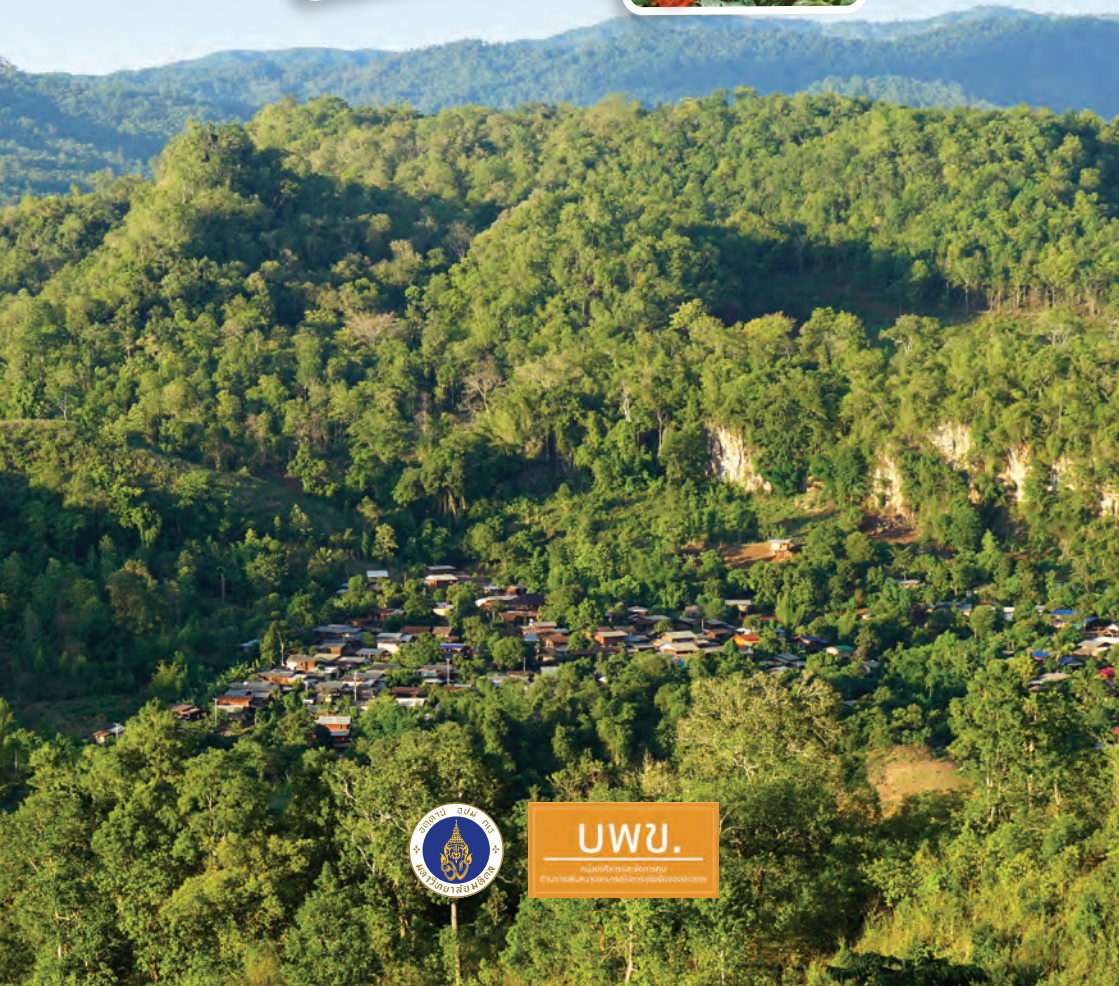




คู่มือ การท่องเที่ยวชมรดกธรรมชาติ

> จังหวัดแม่ฮ่องสอน <





สันวิวทอง



ดอยจิกจ้อง



ดอยจิกจ้อง



จังหวัด
แม่ฮ่องสอน



ประเทศไทย

คู่มือ การท่องเที่ยวชมรดกธรรมชาติ จังหวัดแม่ฮ่องสอน

บรรณาธิการ

รองศาสตราจารย์ ดร. นาฏสุตา ภูมิจำนงค์
ผู้ช่วยศาสตราจารย์ ดร. สุกัญญา เสรีนนท์ชัย
ผู้ช่วยศาสตราจารย์ ดร. นพพล อรุณรัตน์
คณะสิ่งแวดล้อมและทรัพยากรศาสตร์ มหาวิทยาลัยมหิดล
ผู้ช่วยศาสตราจารย์ ดร. โชติกา เมืองสง
มหาวิทยาลัยมหิดล วิทยาเขตอำนาจเจริญ

ภาพถ่าย

รศ.ดร. นาฏสุตา ภูมิจำนงค์
นายตะวัน ผลาผล
น.ส. ปิยรัตน์ สงค์ไตรรัตน์

Infographic

ผศ.ดร. โชติกา เมืองสง
ผศ.ดร. สุกัญญา เสรีนนท์ชัย
น.ส. ปิยรัตน์ สงค์ไตรรัตน์
น.ส. ชญานิษฐ์ เมืองสง

การอ้างอิง

หน่วยบริหารและจัดการทุนด้านการเพิ่มความสามารถในการแข่งขันของประเทศ (บพข.) สำนักงานคณะกรรมการส่งเสริมวิทยาศาสตร์ วิจัยและนวัตกรรม (สกสว.) 2565. คู่มือ การท่องเที่ยวชมรดกธรรมชาติ จังหวัดแม่ฮ่องสอน. คณะสิ่งแวดล้อมและทรัพยากรศาสตร์ มหาวิทยาลัยมหิดล. นครปฐม.

พิมพ์ครั้งที่หนึ่ง พฤษภาคม 2565

จำนวนพิมพ์ 200 เล่ม

พิมพ์ที่ บริษัท จรัสสินทวงศ์การพิมพ์ จำกัด เลขที่ 233 ซอยเพชรเกษม 102/2 แขวงบางแคเหนือ เขตบางแค กรุงเทพฯ 10160 โทรศัพท์ 02-809-2281-3

โทรสาร 02-809-2284 www.fast-books.com e-mail : fastbookthai@gmail.com

ข้อมูลทางบรรณานุกรมของหอสมุดแห่งชาติ

คู่มือ การท่องเที่ยวชมรดกธรรมชาติ จังหวัดแม่ฮ่องสอน.-- นครปฐม : คณะสิ่งแวดล้อมและทรัพยากรศาสตร์ มหาวิทยาลัยมหิดล, 2565.

124 หน้า.

1. แม่ฮ่องสอน -- ภูมิประเทศและการท่องเที่ยว. 2. แม่ฮ่องสอน -- ความเป็นอยู่และประเพณี. I. นาฏสุตา ภูมิจำนงค์. II. ชื่อเรื่อง.

915.9354

ISBN 978-616-590-914-3



คำนำ

คู่มือ การท่องเที่ยวมรดกธรรมชาติ จังหวัดแม่ฮ่องสอน เป็นผลผลิตภายใต้แผนงาน “การจัดการการท่องเที่ยวมรดกวัฒนธรรมและธรรมชาติเชิงสร้างสรรค์ในจังหวัดแม่ฮ่องสอน: โมเดลภูมิทัศน์พิเศษทางวัฒนธรรมและธรรมชาติ” โครงการย่อย 1 “การยกระดับการท่องเที่ยวมรดกธรรมชาติเพื่อการท่องเที่ยวเชิงสร้างสรรค์ในจังหวัดแม่ฮ่องสอน” ภายใต้การสนับสนุนของ หน่วยบริหารและจัดการทุนด้านการเพิ่มความสามารถในการแข่งขันของประเทศ (บพข.) สำนักงานคณะกรรมการส่งเสริมวิทยาศาสตร์ วิจัยและนวัตกรรม (สกสว.)

เนื้อหาหลักของคู่มือประกอบด้วย ข้อมูลทรัพยากรธรรมชาติและสิ่งแวดล้อม ในอำเภอปางมะผ้า จังหวัดแม่ฮ่องสอน แหล่งท่องเที่ยวและเส้นทางท่องเที่ยวมรดกธรรมชาติในอำเภอต่าง ๆ อาทิ อำเภอเมือง อำเภอขุนยวม และอำเภอแม่ลาน้อย จังหวัดแม่ฮ่องสอน

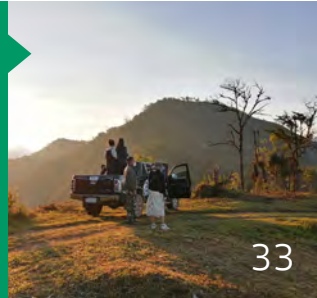
คณะวิจัยหวังเป็นอย่างยิ่งว่า คู่มือนี้จะเป็นประโยชน์ต่อทั้งกลุ่มจัดการท่องเที่ยวในจังหวัดแม่ฮ่องสอนและนักท่องเที่ยวที่ชื่นชอบการมาเยือนมรดกธรรมชาติในจังหวัดแม่ฮ่องสอน

คณะวิจัย

พฤษภาคม 2565

สารบัญ

จังหวัดแม่ฮ่องสอน	8
สภาพภูมิประเทศแบบคาสต์	12
อำเภอปางมะผ้า	27
ดอยจิกจ้อง	30



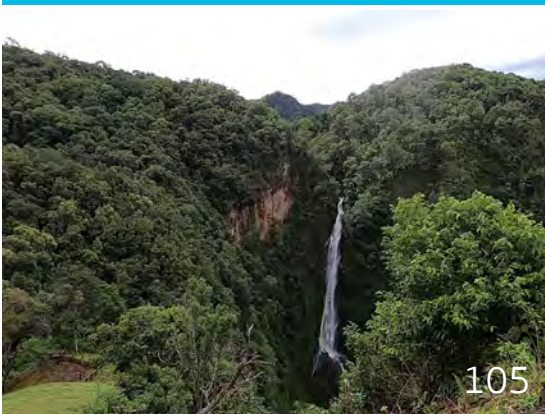
บ้านถ้ำลอด	36
ถ้ำน้ำลอด	40
บ้านเมืองแพม	52
บ้านไร่	63
บ้านน้ำบ่อสะเป่	68
น้ำบ่อผี	72
บ้านจำโบ่	74
บ้านแม่ละนา	76
บ้านห้วยเฮี้ยะ	90





112

อำเภอขุนยวม	92
ภูชี้ฟ้า	94
วนอุทยานทุ่งบัวตอง	101
อุทยานแห่งชาติน้ำตกแม่สุรินทร์	104
อำเภอแม่ลาน้อย	108
บ้านห้วยห้อม	111
ถ้ำแก้วโกมล	114
บรรณานุกรม	118
ดัชนีคำ	119



105



80



73

จังหวัดแม่ฮ่องสอน

เป็นจังหวัดในภาคเหนือของประเทศไทย มีความโดดเด่นหลายประการ โดยเฉพาะสภาพภูมิประเทศแบบคาสต์ ความหลากหลายด้านวัฒนธรรม และความหลากหลายของประชากรจากหลายกลุ่มชาติพันธุ์ในจังหวัดแม่ฮ่องสอน โดยมากเป็นชาวไทยใหญ่ นอกนั้นเป็นชาวไทยวน กะเหรี่ยง มูเซอ ลีซอ ลัวะ ม้ง ฮ่อ ปะโอ และอื่น ๆ โดยต่างรักษาวัฒนธรรมของตนเอาไว้ได้เป็นอย่างดี ขณะเดียวกันก็อยู่ร่วมกับเพื่อนบ้านที่มีวัฒนธรรมที่ต่างกันได้อย่างไม่เคยปรากฏความแตกต่างระหว่างภาษาและวัฒนธรรมแต่อย่างใด แม่ฮ่องสอนได้ชื่อว่าเป็นเมืองสามหมอก เนื่องจากมีสภาพภูมิประเทศเต็มไปด้วยภูเขาสูงสลับซับซ้อน สภาพอากาศมีหมอกปกคลุมตลอดเวลาส่วนใหญ่ของปี การปกครองแบ่งออกเป็น 7 อำเภอ 45 ตำบล 415 หมู่บ้าน ได้แก่ อำเภอเมืองแม่ฮ่องสอน ขุนยวม แม่ลาน้อย แม่สะเรียง สบเมย ปาย และปางมะผ้า





พื้นที่ส่วนใหญ่ของจังหวัดแม่ฮ่องสอน เป็นทิวเขาสูงสลับซับซ้อน และยังคงปกคลุมด้วยป่าไม้ตามธรรมชาติที่อุดมสมบูรณ์ โดยมีเนื้อที่ป่าไม้ คิดเป็นร้อยละ 86.99 ของเนื้อที่จังหวัด มีทิวเขาเรียงตามแนวทิศเหนือ-ใต้ขนานกัน มีทิวเขาที่สำคัญ คือ ทิวเขาแดนลาว อยู่ทางตอนเหนือสุดของจังหวัด เป็นแนวแบ่งเขตแดนประเทศไทยกับประเทศเมียนมา และทิวเขาถนนธงชัย ซึ่งประกอบด้วยทิวเขาเรียงกัน 3 แนว คือ ทิวเขาถนนธงชัยตะวันตก เป็นแนวเขตแดนไทย-เมียนมา ทิวเขาถนนธงชัยกลาง อยู่ระหว่างแม่น้ำยวมและแม่น้ำแม่แจ่ม และทิวเขาถนนธงชัยตะวันออก อยู่ทางทิศตะวันออกของจังหวัด เป็นแนวแบ่งเขตระหว่างจังหวัดแม่ฮ่องสอนกับจังหวัดเชียงใหม่ ยอดเขาที่สูงที่สุด คือ ยอดเขาแม่ยะ อยู่บริเวณทิวเขาถนนธงชัยตะวันออก ทางทิศตะวันออกเฉียงเหนือของจังหวัดในเขตอำเภอปาย ซึ่งสูงจากระดับน้ำทะเล ประมาณ 2,005 เมตร พื้นที่ราบที่มีจำกัดเพียง 211,413 ไร่ หรือร้อยละ 2.6 ของพื้นที่จังหวัด บริเวณอำเภอแม่สะเรียงอำเภอขุนยวมและอำเภอปาย



แหล่งน้ำธรรมชาติที่สำคัญ คือ แม่น้ำปาย ซึ่งมีต้นกำเนิดจาก ทิวเขาถนนธงชัย ไหลผ่านจังหวัด แม่ฮ่องสอน ไปบรรจบกับแม่น้ำ สาละวิน มีความยาว 135 กิโลเมตร แม่น้ำยวม ซึ่งมีต้นกำเนิดจากภูเขา ด้านตะวันออกของอำเภอขุนยวม ไหลผ่านอำเภอแม่ลาน้อยและอำเภอ แม่สะเรียง ไปบรรจบกับแม่น้ำเมย มีความยาว 160 กิโลเมตร และ แม่น้ำสะมาด ซึ่งมีต้นกำเนิดจาก ดอยแม่สะมาด ไหลผ่านอำเภอเมือง ลงสู่แม่น้ำปาย



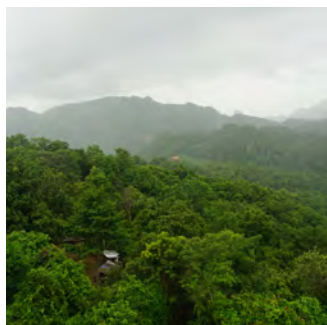
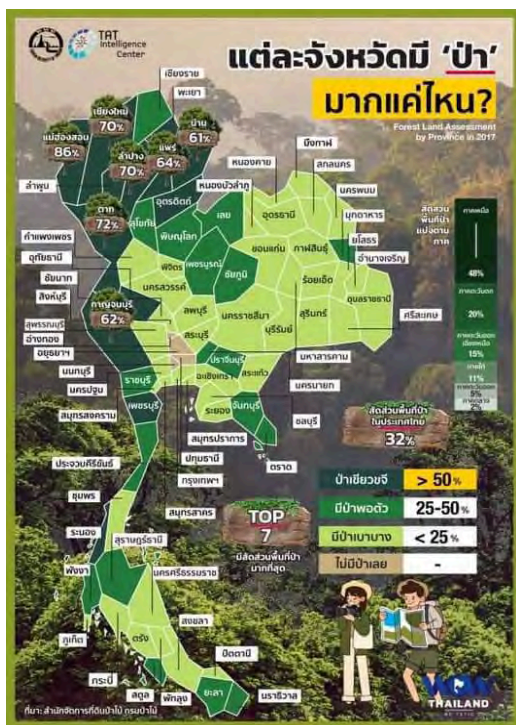
สภาพภูมิประเทศ แบบคาสต์

สภาพภูมิประเทศแบบคาสต์ (Karst) เป็นลักษณะภูมิประเทศที่เกิดจากการละลายของหินที่ละลายน้ำได้ เช่น หินปูนโดโลไมต์ และยิปซั่ม มีลักษณะเป็นระบบระบายน้ำใต้ดิน ทำให้เกิดถ้ำและหลุมยุบ

ทรัพยากรธรรมชาติ ในจังหวัดแม่ฮ่องสอน

1 ทรัพยากรป่าไม้

พื้นที่ป่าไม้ จากข้อมูลสถิติกรมป่าไม้ในปี พ.ศ. 2563 จังหวัดแม่ฮ่องสอน มีพื้นที่ป่าไม้รวม 10,872.29 ตารางกิโลเมตร หรือ 6,795,180.77 ไร่ คิดเป็นร้อยละ 85.17 ของพื้นที่รวมทั้งจังหวัด ซึ่งมากที่สุดของประเทศไทย ประกอบด้วย ป่าสงวนแห่งชาติ เขตป่าไม้ถาวรตามมติคณะรัฐมนตรี เมื่อปี พ.ศ. 2509 เขตอุทยานแห่งชาติ เขตรักษาพันธุ์สัตว์ป่า วนอุทยาน และสวนรุกขชาติ



ป่าเบญจพรรณ
มีไม้สักเป็นไม้เด่น

ที่มา: <http://forestinfo.forest.go.th/Content.aspx?id=10400>

ไม้สัก

(*Tectona grandis* L.)



เป็นไม้ที่มีเนื้อไม้สวยงาม เนื้อไม้มีคุณภาพดี จึงมีค่าทางเศรษฐกิจต่อประเทศไทยมาอย่างยาวนาน นอกจากนี้ กว่า 2,000 ปีที่ผ่านมา ไม้สักถูกใช้ทำโลงไม้สมัยวัฒนธรรมโลงไม้ ซึ่งเป็นวัฒนธรรมที่โดดเด่นและพบที่อำเภอปางมะผ้า ยาวนานกว่า 400 ปี ไม้สักเป็นไม้ไม่วางปีชดเจน (annual ring) ดังนั้น ไม้สักจึงเป็นไม้ที่มีศักยภาพสูงที่นักวิจัยนำมาศึกษาเกี่ยวกับวงปีไม้ (dendrochronology) ซึ่งผลการศึกษาที่ผ่านมาช่วยคลี่คลายปริศนาเรื่องความหลากหลายของรูปแบบหัวโลงไม้ในสมัยวัฒนธรรมโลงไม้และสามารถนำมาสร้างเส้นภูมิอากาศย้อนกลับไปในอดีตของประเทศไทยก่อนที่จะมีการตั้งกรมอุตุนิยมวิทยา ตลอดจนความผันแปรของมรสุมเอเชียตะวันออกเฉียงใต้



ตัวอย่างเขียงไม้สัก ความกว้างวงปีไม้ และกายวิภาคของไม้ และโลงไม้สักในสมัยวัฒนธรรมโลงไม้

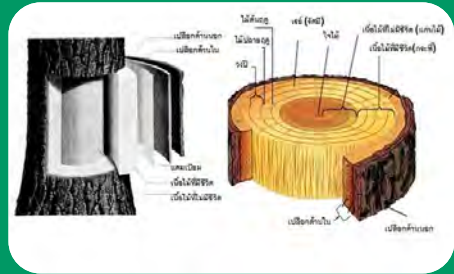
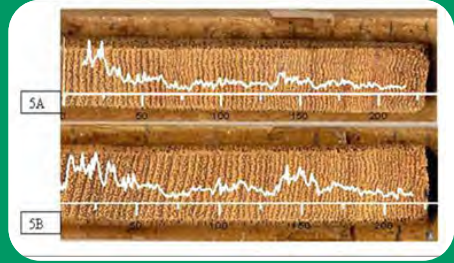


๑ เขียงไม้สัก



๒ จังหวัดแม่ฮ่องสอน จุดม
ไปด้วยป่าเบญจพรรณ
ที่มีไม้สักเป็นไม้เด่น

๓ วงปีไม้สัก



๔ กายวิภาคของไม้



๕ ตัวอย่างโลงไม้ในถ้ำโลงลวรัก



2

ทรัพยากรชีวภาพ

และความหลากหลายทางนิเวศวิทยา

ด้วยภูมิประเทศของจังหวัดแม่ฮ่องสอนที่มีความสูง
จากน้ำทะเลปานกลาง ตั้งแต่ 100 - 2,000 เมตร





ประเภทของป่าไม้ที่พบในพื้นที่จังหวัดแม่ฮ่องสอน จึงมีทั้งป่าชนิดไม้ผลัดใบ ได้แก่ ป่าดงดิบชื้น ป่าดงดิบเขา และป่าสน และป่าชนิดผลัดใบ ได้แก่ ป่าเบญจพรรณ และป่าเต็งรัง นอกจากนี้ ยังพบป่าไร่ร้าง และป่าไร่เลื่อนลอย พืชพันธุ์ไม้ในป่าส่วนใหญ่เป็นไม้มีค่า เช่น สัก เต็ง รัง แดง ประดู่ ชิงชัน มะค่าโมง รกฟ้า ยมหอม ตะเคียนทอง ตะเคียนหนู ยางเหียง พลอง ตะแบก ฯลฯ พืชพันธุ์ไม้ที่มีอยู่ทั่วไป ได้แก่ ไม้ไผ่ ผักหวาน ป่า ต้นคราม ผักกูด ผักกูดดอย ผักพ้อคำ ดอกอาว (กระเจียว) สาบแล แคนป่า เพกา ปูย่า ผักแว่น ผักหนาม ผักเหือด ผ่า เพี้ยฟาน ฟักข้าว

มันปลา (มันปู) เต่า (สาหร่ายน้ำจืด) อ่องลอด (ดอกหิน) สมอไทย มะขามป้อม พืชพันธุ์ไม้เฉพาะมีผักส้มปี้ (หัวแหวน) ผักหนาม โคว้ง (หมากลม) ดอกดิน เป็นต้น สัตว์ป่าที่พบ ได้แก่ เสียงผา กวางป่า เก้ง หมูป่า วัวแดง กระทิง เสือโคร่ง กระต่ายป่า กระรอก กระแต ชะนี นกกกว่า 120 ชนิด สัตว์เลี้ยงลูกด้วยนมประมาณ 30 ชนิด สัตว์สะเทินน้ำสะเทินบก 5 ชนิด สัตว์เลื้อยคลานประมาณ 30 ชนิด ปลาน้ำจืดประมาณ 30 ชนิด และแมลงกว่า 200 ชนิด



กล้วยไม้และไม้ป่า



เอื้องช้างนำ
หรือ เอื้องคำตากวาย



ชื่อวิทยาศาสตร์: *Dendrobium puchellum* Roxb.ex Lindl.

วงศ์: Orchidaceae ประเภท: กล้วยไม้อิงอาศัย

ลำต้น: เป็นลำตรงหรือโค้งเล็กน้อย ยาวประมาณ 1 เมตรหรือมากกว่า เส้นผ่านศูนย์กลาง 1-1.5 เซนติเมตร ต้นแข็ง ปลายเรียว ขึ้นไม่มีทิศทาง

ใบ: รูปขอบขนานแกมใบหอก ขนาด 6-10 x 2-3 เซนติเมตร แผ่นค่อนข้างหนาและเหนียว สีเขียวอมน้ำตาลหรืออมม่วงแดง เรียงตัวเกือบตลอดต้น

ดอก: เกิดใกล้ปลายต้น เป็นพวงห้อยลง หนึ่งซ่อมี 6-10 ดอก กลีบดอกสีเหลืองครีม มีเส้นสีชมพูเรื่อกระจาย กลีบปากแผ่เป็นแผ่นกว้าง สีขาว โคนสีเหลือง มีปื้นใหญ่สีแดงเข้มอมน้ำตาลที่สองข้างของกลีบและมีเส้นสีเดียวกันที่กลางกลีบทางช่วงโคน ดอกขนาด 7.5-10 เซนติเมตร ออกดอกเดือนกุมภาพันธ์-มีนาคม สะพรั่งเต็มกอในช่วงฤดูแล้งตามเทือกเขาหินปูน



เอื้องคำ

ชื่อวิทยาศาสตร์: *Dendrobium chrysotoxum*

วงศ์: Orchidaceae

ลักษณะทั่วไป: เป็นกล้วยไม้อิงอาศัย โดยมากพบบนคาคบไม้

ลำต้น: โคนเล็กลำลูกกล้วยป่องตรงกลาง เป็นรูปกระสวย สูงประมาณ 15-30 เซนติเมตร พื้นผิวลำลูกกล้วยมักเป็นร่องหรือหลายร่อง มีสีเหลือง หรือบางครั้ง สีเหลืองเข้ม เจือน้ำตาลแดง

ใบ: เกิดที่ปลายรูปไข่ สีเขียวเข้ม มีประมาณ 2-5 ใบ ใบยาวประมาณ 10-15 เซนติเมตร

ดอก: ออกเป็นช่อ จากตาดอกบริเวณส่วนปลายลำลูกกล้วย ก้านดอกแข็ง มักห้อยโค้งลง หรือชี้ไปทางด้านข้าง ช่อดอกยาว ประมาณ 20-30 เซนติเมตร กลีบดอกสีเหลืองสด มีแต้มสีเหลืองเข้ม บนน้ำตาลเรื่อ ๆ อยู่ส่วนในของ กลีบปากบริเวณสองข้างของแผ่น กลีบปาก (side lobe) ขนาดดอกประมาณ 5 เซนติเมตร ฤดูดอก กุมภาพันธ์-พฤษภาคม



तालเหลืองหรือช่างนำว

ชื่อสามัญ: Vietnamese mickey mouse plant

ชื่อวิทยาศาสตร์: *Ochna integerrima* (Lour.) Merr. (ชื่อพ้องวิทยาศาสตร์ *Elaeocarpus integerrimus* Lour., *Ochna harmandii* Lecomte)

วงศ์: Ochnaceae

มีถิ่นกำเนิดในเอเชียตะวันออกเฉียงใต้ (ไทย ลาว พม่า มาเลเซีย เขมร) โดยจัดเป็นไม้ยืนต้นหรือไม้พุ่มขนาดเล็ก เป็นไม้ผลัดใบ มีความสูงของต้นประมาณ 3-8 เมตร และอาจสูงได้ถึง 12 เมตร กิ่งก้านแผ่ขยายออก ลำต้นมักคดงอ เปลือกต้นเป็นสีน้ำตาลเข้ม แตกเป็นสะเก็ดเป็นร่องลึก ตามปลายกิ่งมีกาบหุ้มตาลักษณะแข็งและแหลม เป็นพันธุ์ไม้ที่เจริญเติบโตได้ช้า เติบโตได้ในสภาพดินทุกชนิดแม้พื้นที่แห้งแล้ง แต่ชอบดินร่วน ระบายน้ำได้ดี ไม่ชอบน้ำท่วมขัง ต้องการน้ำและความชื้นปานกลาง ชอบแสงแดดจัด ทนแล้งและทนไฟป่าได้ดี ไม่ค่อยมีโรคและแมลงรบกวน สามารถพบได้ตามป่าเบญจพรรณ ป่าดิบแล้ง ป่าเต็งรัง ป่าสน และป่าชายหาด ที่ระดับความสูงใกล้ระดับน้ำทะเลจนถึงประมาณ 1,200 เมตร



รักใหญ่



ชื่อวิทยาศาสตร์: *Gluta usitata* (Wall.) Ding Hou.

วงศ์: Anacardiaceae

ลักษณะทางพฤกษศาสตร์: ไม้ยืนต้นขนาดกลางถึงขนาดใหญ่ ผลัดใบ สูงได้ถึง 25 เมตร เรือนยอดเป็นพุ่มค่อนข้างกลม เปลือกต้นสีน้ำตาลปนเทาแตกเป็นร่องยาว เปลือกชั้นในสีชมพูอ่อน กิ่งอ่อนและยอดปกคลุมด้วยขนยาวสีขาว กิ่งแก่เกลี้ยง หรือมีขนสั้น ๆ ใบคล้ายใบมะม่วงหิมพานต์ มักพบแมลงไขไ่ว้ตามใบและจะเกิดเป็นตุ่มกลม ๆ ตามใบ ใบเดี่ยว เรียงสลับเป็นกลุ่มตอนปลายกิ่ง ใบรูปไข่กลับ หรือรูปขอบขนานแกมรูปรี กว้าง 3.5-12 เซนติเมตร ยาว 20-30 เซนติเมตร ปลายแหลมหรือกลม โคนมน หรือรูปลิ้ม ขอบเรียบหรือเป็นคลื่นเล็กน้อย แผ่นใบหนาคล้ายแผ่นหนัง ใบแก่มีสีเขียวเข้ม มีไขปกคลุม ผิวใบมีขนสีน้ำตาลทั้งสองด้านโดยเฉพาะเมื่อใบอ่อน มีขนปกคลุมหนาแน่น หลังใบมีขนสีน้ำตาลประปราย ท้องใบมีขนหนาแน่นแต่จะหลุดไปเมื่อใบแก่เต็มที่ เส้นแขนงใบ ช้ำงละ 15-25 เส้น ฐานชัดเจนทางด้านบน เป็นแบบร่างแห ชัดเจนทางด้านล่าง ก้านใบยาว 1.5-2.5 เซนติเมตร ช่อดอกแบบช่อแยกแขนง ออกที่ปลายกิ่ง หรือใกล้ปลายกิ่งและซอกใบ มักทิ้งใบก่อนออกดอก ดอกเริ่มบานจากสีขาว แล้วเปลี่ยนเป็นสีชมพูและแดงสด ดอกออกเป็นกลุ่มช่อหนาแน่นในซอกใบบน ๆ ช่อดอกยาวได้ถึง 35 เซนติเมตร ก้านดอกยาว 1-1.5 เซนติเมตร มีขนสั้นนุ่ม สีน้ำตาล ปกคลุมดอกย่อยจำนวนมาก ดอกตูม รูปขอบขนาน กว้างประมาณ 2.5 มิลลิเมตร

ยาวประมาณ 5 มิลลิเมตร มีขนประปราย ที่ปลายมีขนเป็นกระจุก กลีบดอกสีขาว มีแถบสีเหลืองแกมเขียวตรงกลาง กลีบดอก 5-6 กลีบ แผ่กว้าง ปลายแคบแหลม ด้านหลังกลีบมีขน กลีบเลี้ยงมี 5 กลีบ เชื่อมติดกัน ปลายแยก 5 แฉก ในดอกแก่กลีบเลี้ยงรูปร่างคล้ายหมวก กว้าง 0.7-1.8 มิลลิเมตร ยาว 3-7.5 มิลลิเมตร สีแดง มี 5 กลีบ ผิวด้านในมีขนสั้นนุ่ม กลีบดอก รูปขอบขนาน กว้าง 1-2 เซนติเมตร ยาว 6-7 เซนติเมตร ปลายแหลมหรือมน มีขนอุยหนาแน่น กลีบดอกขยายขนาดขึ้น และกลายเป็นปีกเมื่อติดผล จานฐานดอกเกลี้ยง เกสรเพศผู้ประมาณ 30 อัน ยาวประมาณ 1 เซนติเมตร รังไข่กลม ก้านเกสรตัวเมีย 1 อัน ติดด้านข้างของรังไข่ ผลแบบผลผนังชั้นในแข็ง ค่อนข้างกลม เส้นผ่านศูนย์กลาง 1-3 เซนติเมตร มีส่วนของกลีบดอกที่ขยายเป็นปีก ที่โคนก้านผลสีแดง มี 5 ปีก รูปขอบขนาน ระหว่างโคนปีกกับผลมีก้านเชื่อม ยาว 1.5 เซนติเมตร ปีกยาว 5-10 เซนติเมตร มีเส้นปีกชัดเจน พบขึ้นกระจายทั่วไป ในป่าผลัดใบ ป่าเต็งรัง ป่าเบญจพรรณ ป่าดิบเขา ทุ่งหญ้าโล่ง เขาหินปูน ความสูงจากระดับน้ำทะเล 100-1,000 เมตร ออกดอกและติดผล ระหว่างเดือนพฤศจิกายน ถึงกุมภาพันธ์

น้ำยาง มีประโยชน์ใช้ทำน้ำมันเคลือบเงา น้ำยางใสเมื่อถูกอากาศจะเปลี่ยนเป็นสีดำ และเป็นมัน ใช้ทาไม้รองพื้นสำหรับปิดทอง ในการทำเครื่องเงินชั้นตอน “ลงรัก ปิดทอง”

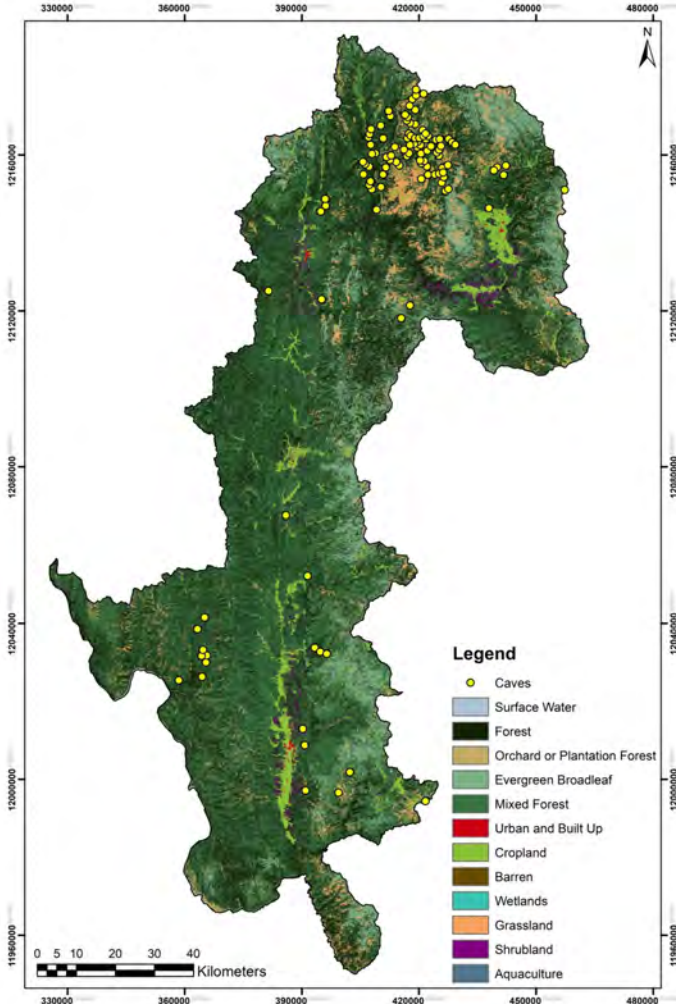


ความเป็นพิษ

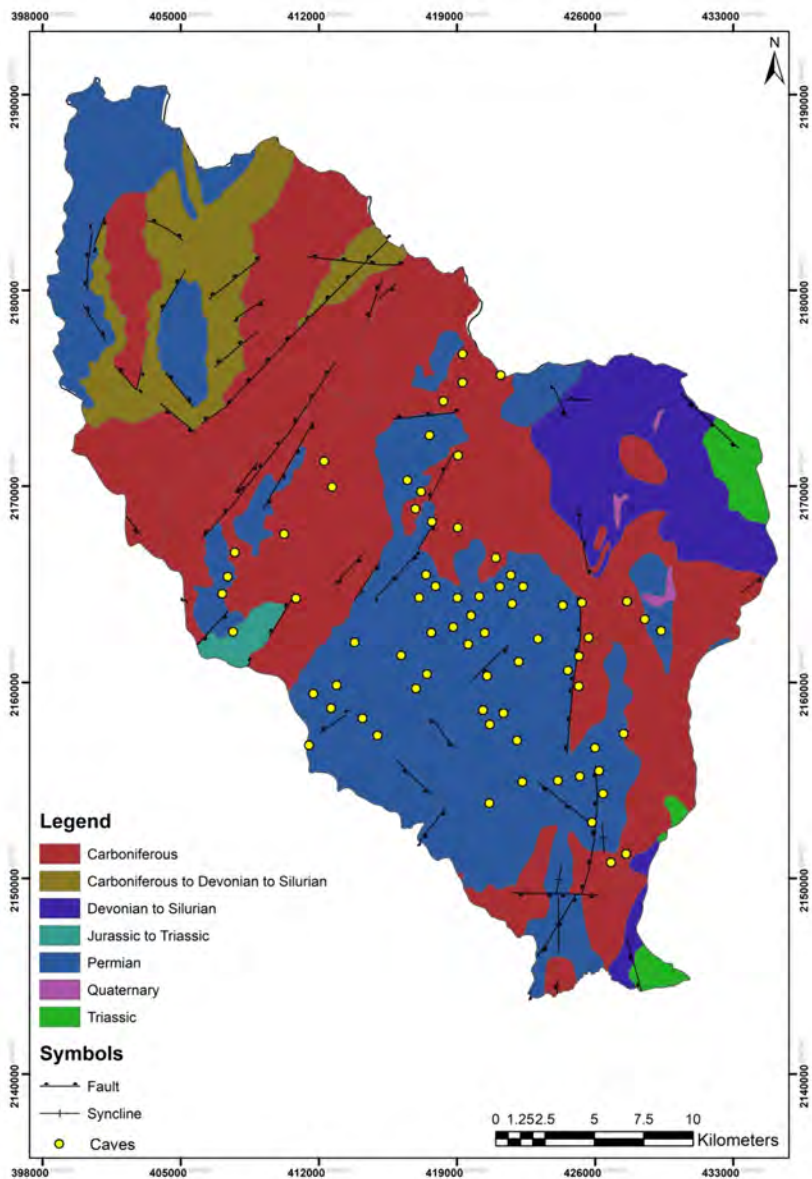
1. น้ำยางสดมีพิษ ทำให้ผิวหนังอักเสบ และคันมาก น้ำยาง รสขมเอียน เป็นยาถ่ายอย่างแรง และกัดเนื้อสด
2. ขนจากใบแก่เป็นพิษต่อผิวหนัง เมื่อถูกผิวหนังทำให้คันทั่วตัว อาจทำให้คันอยู่นานเป็นเดือน ผิวหนังอาจบวมพอง ชาวบ้านมีการแก้พิษหลายวิธี เช่น เอาเปลือกและใบสักมาตำ น้ำอาบ ใช้ใบเห็อกปลาหมอ สับตำ น้ำอาบ ติดต่อกัน 3-4 ครั้ง ใช้เปลือกพะยอมตำน้ำอาบ ชงชาจีนให้แก่จัด ใช้เตรียมเป็นน้ำอาบ

ทรัพยากรถ้ำ

ถ้ำเป็นทรัพยากรธรรมชาติที่พบมากที่
อำเภอปางมะผ้าในจังหวัดแม่ฮ่องสอน



แผนที่แสดงการใช้ประโยชน์ที่ดินจังหวัดแม่ฮ่องสอน
และวงกลมสีเหลืองแสดงตำแหน่งถ้ำ



แผนที่แสดงอายุหินและวงกลมสีเหลืองคือตำแหน่งถ้ำ
อำเภอปางมะผ้า จังหวัดแม่ฮ่องสอน

การท่องเที่ยวมรดกธรรมชาติ ในจังหวัดแม่ฮ่องสอน



เส้นทางท่องเที่ยวมรดกธรรมชาติแม่ฮ่องสอน

การเดินทางมาจังหวัดแม่ฮ่องสอน



108

ทางหลวงแผ่นดินหมายเลข

เส้นทางจังหวัดเชียงใหม่ (อำเภอฮอด) – จังหวัดแม่ฮ่องสอน
(อำเภอแม่สะเรียง อำเภอแม่ลาน้อย อำเภอขุนยวม
อำเภอเมืองแม่ฮ่องสอน) ระยะทาง 345 กิโลเมตร



ทางหลวงแผ่นดินหมายเลข 1095

เส้นทางจังหวัดเชียงใหม่ (อำเภอแม่แตง) – จังหวัดแม่ฮ่องสอน
(อำเภอปาย อำเภอปางมะผ้า อำเภอเมืองแม่ฮ่องสอน)
ระยะทาง 246 กิโลเมตร



ทางหลวงแผ่นดินหมายเลข 105

เส้นทางจังหวัดตาก – อำเภอสบเมย
อำเภอแม่สะเรียง จังหวัดแม่ฮ่องสอน



ทางหลวงแผ่นดินหมายเลข 1236

เส้นทางอำเภอแม่แจ่ม จังหวัดเชียงใหม่ – อำเภอขุนยวม
จังหวัดแม่ฮ่องสอน ระยะทาง 90 กิโลเมตร



อำเภอปางมะผ้า

จังหวัดแม่ฮ่องสอน

ภาพมุมสูงบริเวณบ้านกำลวด

คำขวัญอำเภอปางมะผ้า

“ถิ่นฝิ่นแมน แดนร้อยถ้ำ
งามล้ำขุนเขา รวมเผ่าชาวดอย”

ประวัติความเป็นมา

อำเภอปางมะผ้าเป็นแหล่งอารยธรรมเก่าแก่มาตั้งแต่ยุคก่อนประวัติศาสตร์ ดังปรากฏร่องรอยการอยู่อาศัยของมนุษย์ในถ้ำต่าง ๆ ในพื้นที่อำเภอปางมะผ้ากว่า 70 ถ้ำ ค้นพบโครงศพโบราณที่เรียกว่า “โครงฝิ่นแมน” จำนวนหลายร้อยโครง ตลอดจนข้าวของเครื่องใช้ เช่น หม้อดินเผา ลายเชือกทาบ เครื่องมือขวานหิน เครื่องประดับที่ทำด้วยสำริดและลูกปัดต่าง ๆ เป็นต้น



ความหลากหลายของอาหาร อาหารของกลุ่มชาติพันธุ์ใน
อำเภอปางมะผ้ามีหลากหลาย ตลาดสบป่องในช่วงเช้าจะมี
กลุ่มชาติพันธุ์นำผลผลิตทางการเกษตรมาจำหน่ายและขณะ
เดียวกันก็ซื้อสิ่งของจำเป็นที่ต้องการใช้กลับไปหมู่บ้านของตน



๓ อาหารไทใหญ่ “ข้าวพุ้นอุ่น”



๓ “ข้าวพุ้นทอด” ส่วนมากทำมาจากถั่ว



ผักและถั่วนาชนิด
ที่พี่น้องชาติพันธุ์นำมาขาย
ที่ตลาดสปป่องช่วงเช้า



เส้นทางท่องเที่ยว
แหล่งมรดกธรรมชาติ



เริ่มที่



ดอยจิกจ้อง

เส้นทางศึกษาธรรมชาติบนดอยจิกจ้อง

ดอยจิกจ้อง

ดอยจิกจ้องอยู่ในเขตรักษาพันธุ์สัตว์ป่าลุ่มน้ำปายอยู่ในพื้นที่ของอำเภอปางมะผ้า จังหวัดแม่ฮ่องสอน เป็นทางผ่านซึ่งแยกขึ้นมาจากจุดชมวิวกี้วอลม เป็นแลนด์มาร์คแห่งใหม่ของอำเภอปางมะผ้า จังหวัดแม่ฮ่องสอน เนื่องจากจะเป็นเส้นทางศึกษาธรรมชาติที่สวยงามและระหว่างทางขึ้นไปดอยจิกจ้องที่มีความสูง 1,933 เมตร จะมีจุดชมวิวหลายจุดด้วยกัน เช่น เนินสวรรค์ชั้น 2 จะสามารถมองเห็นตัวอำเภอปาย และ ปางมะผ้า ที่ห่างออกไปถึง 26 กิโลเมตร จุดชมวิวหินเด็ยตาย จุดชมวิวต้นสารภีเคียงกัน ลานกางเต็นท์สำหรับนักท่องเที่ยว ได้สัมผัสกับธรรมชาติภูเขาและวิว 360 องศา



📍 สารภีคู่บนดอยสารภี



บัวคำ บัวทอง

ชื่อวิทยาศาสตร์: *Hypericum hookerianum*

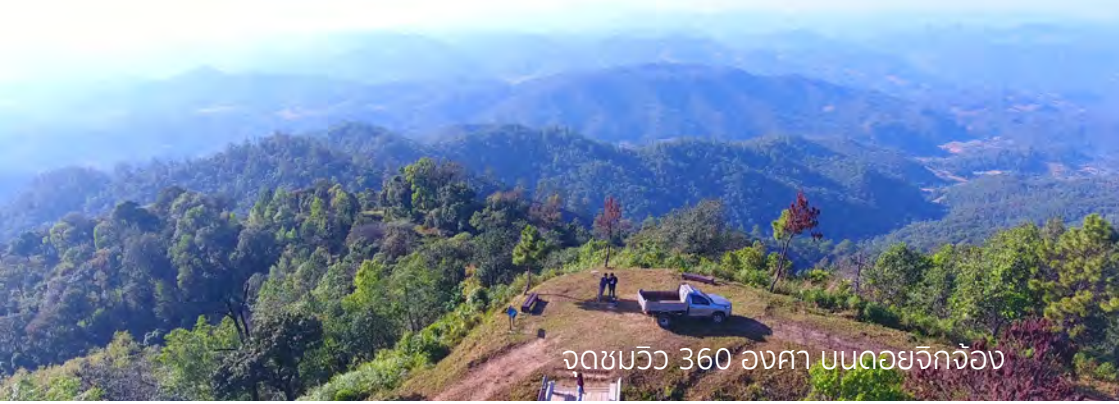
วงศ์: Hypericaceae

ลักษณะทางพฤกษศาสตร์: เป็นไม้พุ่มขนาดเล็ก ไม้พุ่มสูง 1-2 ม. กิ่งสีส้มแดง

ใบ: เป็นใบเดี่ยว ออกตรงข้ามเป็นคู่ รูปไข่แกมรี ขนาดกว้าง 1.5-2 ซม. ยาว 3-5 ซม. โคนใบมน ปลายใบแหลม ขอบใบเรียบ เส้นใบมี 5-6 เส้น เนื้อใบคล้ายแผ่นหนัง ด้านล่างสีจาง ก้านใบสั้นหรือเกือบไม่มี

ดอก: เป็นดอกเดี่ยว สีเหลืองสด ขนาดผ่าศูนย์กลาง 3-4 ซม. กลีบรองดอก 5 กลีบ รูปมน ผิวมัน กว้างและยาว 2-2.5 ซม. เกสรเพศผู้สีเหลือง มีจำนวนมาก ก้านเกสรเพศเมียสั้น รังไข่สีเขียวแกมเหลือง

ผล: รูปรี สีน้ำตาลดำ ปลายยอดมีรยางค์แข็ง ยาว 3-5 มม. เมื่อแห้งแตกตามยาวจากส่วนบน



จุดชมวิว 360 องศา บนดอยจิกจ้อง



Common figwort



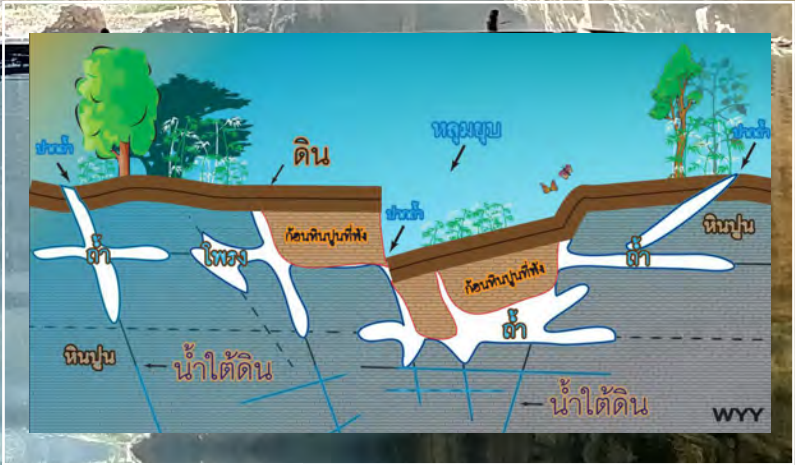
เฟิร์น

ตามชายป่าดิบชื้น หรือบริเวณสันเขาที่เปิดโล่งโดยธรรมชาติ หรือจากการตัดถนน ซึ่งเป็นพื้นที่ที่ได้รับแสงเต็มที่ จะพบเฟิร์นที่ชอบแสงหลายชนิด เฟิร์นชนิดที่พบขึ้นอย่างหนาแน่นบนดอยจิกจ้อง คือ โชน (*Dicranopteris linearis*)



กระบวนการเกิดถ้ำ

ถ้ำ เป็นโพรงธรรมชาติ มีขนาดเล็กใหญ่ต่างกัน ถ้ำส่วนใหญ่เกิดขึ้นจากกระบวนการละลายตามแนวแตก และแนวระนาบของชั้นหิน ในบริเวณที่ประกอบด้วยหินปูน และพัฒนาต่อเนื่องเป็นโพรงขนาดใหญ่ขึ้น ส่วนถ้ำน้ำลอด เป็นถ้ำที่วางตัวเป็นแนวยาวมีทั้งอิทธิพลจากการละลายและจากการทรุดตัวของพื้นถ้ำ โดยกระบวนการเกิดถ้ำต้องใช้เวลานับพัน ๆ ปี โดยเริ่มเกิดจากการละลายตามรอยแตกขนาดเล็ก ๆ ของหินปูน เนื่องจากน้ำได้ดูดซับก๊าซคาร์บอนไดออกไซด์จากอากาศไว้ ทำให้มีสภาพเป็นกรดอ่อน ๆ และมีความสามารถที่จะกัดกร่อนหินปูนได้ ดังนั้น เมื่อน้ำไหลลงไปใต้ดิน ก็จะกลายเป็นโถงถ้ำในที่สุด



📍 กระบวนการเกิดถ้ำ



บ้านถ้ำลอด

ชุมชนหมู่บ้านถ้ำลอดเป็นชาวไทยใหญ่ เริ่มก่อตั้งเมื่อปี พ.ศ. 2512 หมู่บ้านตั้งอยู่บริเวณใกล้เคียงกับแหล่งโบราณคดีเพิงผาถ้ำลอด ประชากรส่วนใหญ่ประกอบด้วยกลุ่มชาติพันธุ์ไทใหญ่ ลักษณะพื้นที่ตั้งทางกายภาพหมู่บ้านตั้งอยู่บนเนินเขาเตี้ย ๆ ริมน้ำลาง แบ่งออกเป็นบ้านถ้ำลอดเหนือและบ้านถ้ำลอดใต้ ชาวไทใหญ่บ้านถ้ำลอดส่วนมากทำการเกษตร ทำไร่ ปลูกผัก ข้าวโพด เลี้ยงหมูเพื่อยังชีพ โดยจะถางป่าเพื่อทำเป็นพื้นที่ไร่ โดยจะเลือกพื้นที่ที่อุดมสมบูรณ์ตลอดบริเวณรอบหมู่บ้าน ในปี พ.ศ. 2533 ได้มีการจัดตั้งศูนย์ศึกษาธรรมชาติและสัตว์ป่าถ้ำน้ำลอด และมีการเปลี่ยนชื่อของถ้ำลอด จากเดิมที่ชาวบ้านเรียกว่า “ถ้ำหลวง” (หรือถ้ำใหญ่) มาเป็นถ้ำน้ำลอด ในปี พ.ศ. 2535 กลุ่มผู้หญิงที่หิวตะเกียงนำเที่ยวจึงได้รวมตัวกันปรึกษากับผู้นำหมู่บ้านเกี่ยวกับปัญหาการแย่งนักท่องเที่ยวจนเกิดการก่อตั้ง “กลุ่มตะเกียง” ขึ้น โดยมีสมาชิกเริ่มแรกเป็นผู้หญิงชาวไทยใหญ่ในหมู่บ้านประมาณ 20 คน เข้าเป็นสมาชิก ส่วนในปีที่ 2 จึงมีสมาชิกเพิ่มขึ้นเป็นจำนวน 44 คน ปัจจุบันมีสมาชิกทั้งสิ้นกว่า 111 คน และต่อมากจึงได้มีการจัดตั้งกลุ่มแพซัน ซึ่งสมาชิกส่วนใหญ่เป็นผู้ชาย ปัจจุบันมีสมาชิกทั้งสิ้นประมาณ 96 คน

บ้านถ้ำลอด

สัญลักษณ์

- 1 จุดชมทิวทัศน์
- 2 โบสถ์
- 3 บ้านพัก
- 4 โรงเรียนสำหรับคนพิการ
- 5 โรงเรียนบ้านถ้ำลอด
- 6 ศาลเจ้าแม่จิ้ง
- 7 Cave Lodge Guest House
- 8 บ้านพัก
- 9 จุดชมวิวห้วยตอ



อาหารบ้านถ้ำลอด





อาหารบ้านถ้ำลอดมีหลากหลายเมนู
ทั้งพื้นเมืองไทใหญ่ผสมผสาน
กับไทยเหนือสำหรับผู้มาเยือน

บ้านถ้ำลอดมีที่พักสำหรับนักท่องเที่ยวที่เป็นที่รู้จักกันดีคือ “Cave Lodge” โดยเฉพาะชาวต่างชาติ เนื่องจากเจ้าของเป็นคนต่างชาติที่ได้เข้ามาตั้งรกรากอยู่ที่บ้านถ้ำลอดเป็นเวลานานชอบเดินป่าและเที่ยวถ้ำ ต่อมาจึงมีการทำที่พักสำหรับนักท่องเที่ยวที่ชอบเที่ยวถ้ำและท่องเที่ยวป่า นอกจากนี้ยังมีที่พัก “Pen Cave” และมีโฮมสเตย์ของกลุ่มชาวบ้านถ้ำลอด สำหรับนักท่องเที่ยวสามารถสั่งเมนูอาหารที่เป็นของภาคกลาง ไทยเหนือ และไทใหญ่ได้ตามความต้องการซึ่งที่พักเหล่านี้มีแม่ครัวที่สามารถปรุงอาหารได้อย่างหลากหลายและวัตถุดิบที่ใช้ส่วนมากก็เป็นวัตถุดิบในท้องถิ่น

ถ้ำน้ำลอด



อยู่ห่างจากตัวเมืองแม่ฮ่องสอนประมาณ 77 กิโลเมตร ตามทางหลวงหมายเลข 1095 สายปางมะผ้า-ปาย ประมาณหลักกิโลเมตรที่ 138-139 จะมีทางแยกซ้ายจากอำเภอปางมะผ้าเข้าไปตามทางบ้านถ้ำลอดอีกประมาณ 9 กิโลเมตร

การเข้าชมถ้ำ: นักท่องเที่ยวไม่สามารถเข้าชมเองได้ เนื่องจากภายในถ้ำมีถ้ำมืด ต้องใช้บริการไกด์ท้องถิ่น เป็นแหล่งโบราณคดีสำคัญและเป็นหนึ่งใน Unseen Thailand เป็นถ้ำที่น้ำลากลไหลผ่าน มีโถงถ้ำที่น่าสนใจหลายจุด ได้แก่

โถงเสาหิน



📍 เสาหินมีความสูง
21.45 เมตร

มีความยาว 430.13 เมตร โถงเสาหิน มีความสวยงามและความโดดเด่นที่มีเสาหิน (คือหินย้อยและหินงอกมาบรรจบกัน) มีความสูง 21.45 เมตร นอกจากนี้ยังมีประติมากรรมถ้ำที่สวยงามหลายรูปแบบ เช่น ม่านหินย้อยที่ยังมีความงดงามของผลึกแคลไซต์ที่ขาวสะอาดและในช่วงฤดูฝนเมื่อฝนตกและมือน้ำซึมไหลผ่านมาตามเพดานถ้ำจะมีความแวววาวเพิ่มขึ้น นอกจากนี้ ยังมีหินย้อยรูปร่างคล้ายฟันเทียม มีหินงอกที่ยังมีการทับถมของแคลไซต์ นอกจากนี้พื้นทางเดินมีตำแหน่งที่พื้นถ้ำยุบตัวลง ซึ่งอาจบ่งบอกถึงการมีชั้นน้ำอยู่ใต้พื้น บริเวณโถงชั้นบนสามารถมองลงมาเห็นน้ำกลางที่ไหลผ่านตัวถ้ำ และบนผนังเพดานถ้ำยังพบกรวดโบราณตามผนังถ้ำซึ่งเป็นหลักฐานว่าในช่วงเวลาหนึ่งระดับน้ำอาจขึ้นมาสูงในระดับที่มีกรวดโบราณทับถมอยู่

กรวดแม่ น้ำพบที่ผนังถ้ำชั้นบน 📍
ของโถงเสาหินอาจบ่งบอก
ร่องรอยของระดับน้ำในอดีต





โถงโลงผีแมน

มีความยาว 315.56 เมตร ชั้นล่างของโถงโลงผีแมนเป็นที่อาศัยของนกนางแอ่นและค้างคาวจำนวนมากและชาวบ้านยังเก็บมูลค้างคาวไปจำหน่าย บริเวณโถงนี้จะมีกลินและมูลค้างคาวและมูลนกจำนวนมาก ชั้นที่สองและชั้นที่สามพบโลงไม้ที่นักโบราณคดีได้ทำการศึกษาแล้วและได้ทำการกำหนดค่าอายุทางวิทยาศาสตร์ประมาณ 2,000 ปีที่ผ่านมา โลงไม้จำนวนมากพบที่โถงชั้น 3 ลักษณะทั่วไปของโลงไม้ที่พบ ทำจากท่อนซุงผ่าครึ่งตามยาวส่วนมากคือไม้สัก ขุดเนื้อไม้ด้านในออก โลงไม้จะประกบกันเป็นคูโลง ชั้นบนทำหน้าที่เป็นฝาปิดประกบ ตัวโลงมักวางพาดบนคานไม้ที่มีเสาไม้รองรับหรือวางราบกับพื้นมีของอุทิศฝังร่วมกับผู้ตาย หัวโลงได้รับการแกะเป็นรูปทรงต่าง ๆ

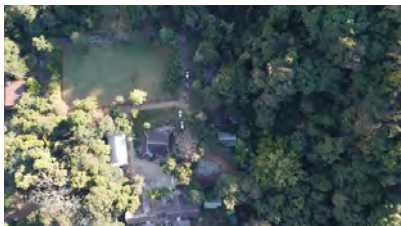


📍 ภาพเขียนสีบนผนังถ้ำที่ค่อนข้างเลื่อนลาง



📍 โถงตุ๊กตา

ความยาว 440.93 เมตร โถงถ้ำตุ๊กตาอยู่ฝั่งตรงกันข้ามกับโถงเสาหิน ที่โถงนี้พบภาพเขียนสีเป็นรูปสัตว์ที่ผนังถ้ำ ภาพค่อนข้างเลือนมาก แต่ก็สะท้อนให้เห็นว่าถ้ำน้ำลอดน่าจะเป็นที่อยู่ของมนุษย์ในสมัยโบราณ นอกจากนี้ โถงตุ๊กตายังพบหินงอกหินย้อยที่สวยงามคล้ายกับตุ๊กตาจึงเป็นชื่อของโถงถ้ำ



📍 ศูนย์ศึกษาธรรมชาติ และสัตว์ป่าถ้ำน้ำลอด



โก่งน้ำ

ความยาว 495.39 เมตร ชาวบ้านถ้ำลอดจะใช้ไม้ไผ่มาผูกเป็นแพและรับนักท่องเที่ยวที่มีความประสงค์จะไปเที่ยวชมโถงต่าง ๆ แพหนึ่งลำจะให้นักท่องเที่ยวนั่งได้ประมาณ 1-4 คน ระหว่างทางที่ล่องแพชาวบ้านไม่ได้หยุดให้นักท่องเที่ยวขึ้นชมบริเวณสองฝั่งของลำน้ำกลาง



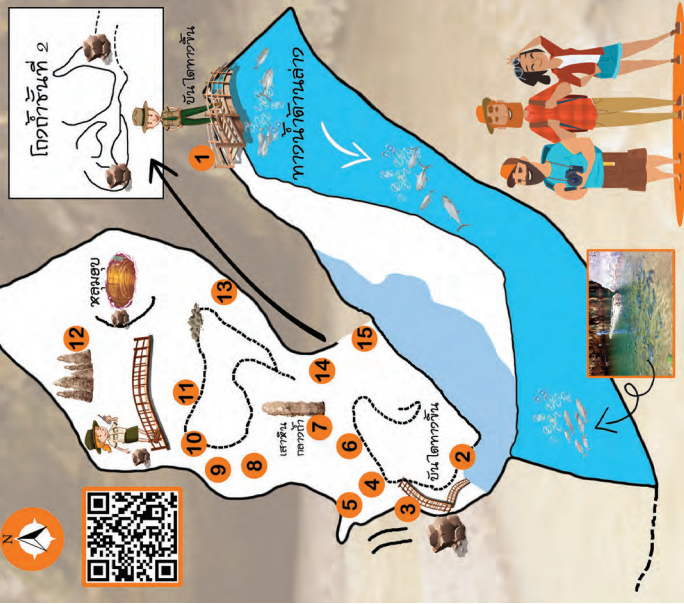
๓ ทางไหลออกน้ำกลาง
ผ่านตัวถ้ำลอดยามเย็น



๔ ทางไหลออกน้ำกลาง
ผ่านตัวถ้ำลอดยามเช้า




แผนที่ท่องเที่ยวภายในถ้ำน้ำลอด
(ถ้ำน้ำลอด)



1 ชั้นโถงน้ำ



2 ชั้นงอนเม็ก



3 ชั้นนกกะฮาว และถองน้ำทวน



4 ชั้นโถงข้าว



5 ชั้นน้ำไหล



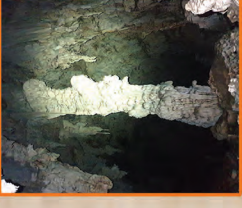
ชั้นน้ำไหล



6 ชั้นหัวเกอิมเท็บ

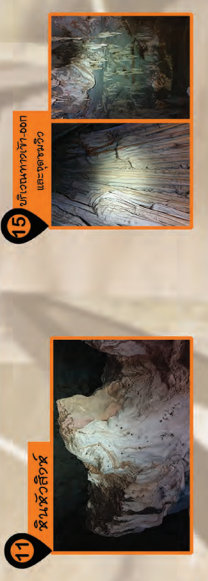
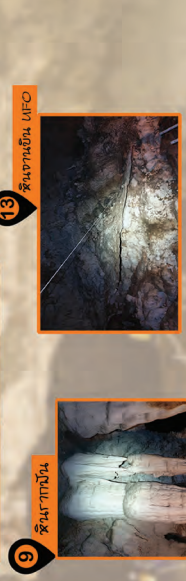
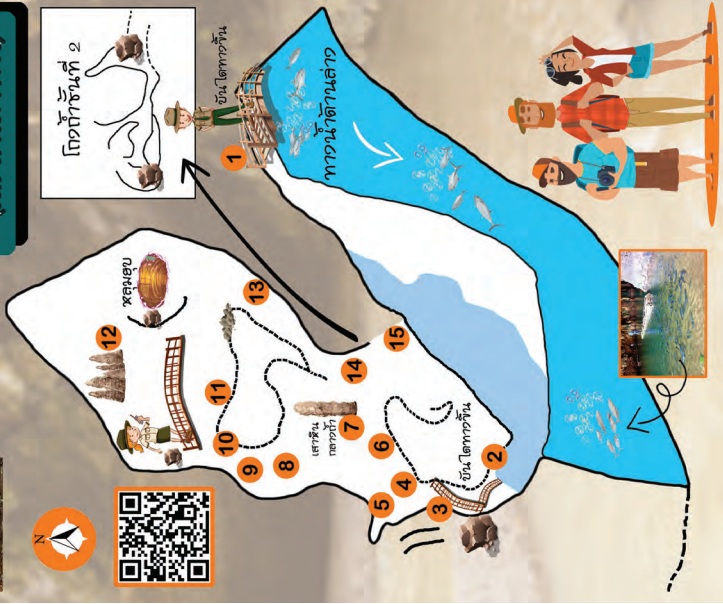


7 เสาหิน



ถ้ำน้ำลอด
 ถ้ำน้ำลอด ๒
 ถ้ำน้ำลอด ๑

แผนที่ท่องเที่ยวภายในถ้ำน้ำลอด (ถ้ำน้ำลอด)





สันวัวตอ

“สันวัวตอ” เป็นจุดชมวิวที่ห่างจากบ้านถ้ำลอดประมาณ 5 กิโลเมตร ช่วงเช้าตรู่จะพบทะเลหมอกที่สวยงาม และการเดินทางสะดวก

โดยทั่วไปชาวบ้านถ้ำลอดยังไม่มีการจัดการเส้นทางการท่องเที่ยวในหมู่บ้านอย่างชัดเจน ส่วนมากนักท่องเที่ยวจะรู้จักถ้ำลอดและจะมาเที่ยวถ้ำลอดและกลับออกไปไม่ว่าจะขึ้นไปแม่ฮ่องสอนหรือกลับเชียงใหม่

ดังนั้นทางกลุ่มท่องเที่ยวบ้านถ้ำลอดจะร่วมวางแผนที่จะทำให้นักท่องเที่ยวที่บ้านถ้ำลอดนานขึ้น



โปรแกรมการท่องเที่ยว 1 วัน 1 ค่าย

เมื่อนักท่องเที่ยวเดินทางมาถึงบ้านถ้ำลอด ในช่วงเที่ยง ไกด์ท้องถิ่นพาเที่ยวถ้ำลอด และช่วงเย็นเดินเที่ยววิถีชีวิตไทใหญ่ ค้างคืนที่บ้านถ้ำลอด 1 ค่าย และช่วงเช้าไปจุดชมวิวน้ำตอ และเดินทางกลับ

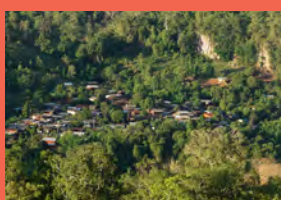


โปรแกรมท่องเที่ยว 2 วัน 2 ค่าย

เมื่อนักท่องเที่ยวเดินทางมาถึงบ้านถ้ำลอด ในช่วงเที่ยง ไกด์ท้องถิ่นพาเที่ยวถ้ำลอด และช่วงเย็นเดินเที่ยววิถีชีวิตไทใหญ่ ค้างคืนที่บ้านถ้ำลอด 1 ค่าย และช่วงเช้าไปจุดชมวิวน้ำตอ กลับมารับประทานอาหารเช้า ต่อจากนั้นเดินเที่ยวชมวิถีชีวิตเกษตรกรรมบ้านถ้ำลอด นำอาหารกลางวันไปรับประทานและช่วงบ่ายกลับมาพักผ่อน หากต้องการชมการแสดงการรำของวัฒนธรรมไทใหญ่ก็สามารถแจ้งกับทางที่พัก และค้างคืนที่บ้านถ้ำลอด หรือช่วงบ่ายกลับมาอบสมุนไพรที่บ้านถ้ำลอดและพักค้างที่บ้านถ้ำลอด อีก 1 ค่าย



บ้านเมืองแพมส่วนมากเป็นชาวปกากะญอที่พึ่งพาและอยู่ได้ด้วยตนเอง เมื่อผู้มาเยือนได้เดินทางมาถึงจะสังเกตเห็นที่จากเสื้อผ้าเครื่องแต่งกายที่เป็นเอกลักษณ์ของชาวปกากะญอ แต่ที่สำคัญคือเครื่องแต่งกายเหล่านี้ชาวบ้านแต่ละครัวเรือนนั้นทอผ้าใส่เองจากภูมิปัญญาของท้องถิ่น และนักทอที่เย็บที่มาก็เย็บก็จะได้เรียนรู้ขั้นตอนต่าง ๆ ตั้งแต่การย้อมผ้าด้วยสีธรรมชาติ จากลูกไม้ เปลือกไม้ จากนั้นก็นำไปทอและปักลายด้วยลูกเต๋อยซึ่งก็เป็นเครื่องประดับจากธรรมชาติ เป็นหมู่บ้านทอเที่ยวเชิงวัฒนธรรม โดยมีจุดเด่นที่วิถีชีวิตวัฒนธรรมภูมิปัญญาชนเผ่าปกากะญอ มีกิจกรรมทางการท่องเที่ยว ได้แก่ การเรียนรู้ภูมิปัญญา การทอผ้าย้อมสีธรรมชาติ สมุนไพร จักสาน หัตถกรรมไม้ การเดินป่าศึกษาธรรมชาติและ การอนุรักษ์ป่า รวมถึงเรียนรู้ภูมิปัญญาการประกอบอาหาร





🕒 การทอผ้าของผู้หญิงชาวปกากะญอบ้านเมืองแพม



🕒 ฝ้ายย้อมสีธรรมชาติและการนั่งทอผ้า

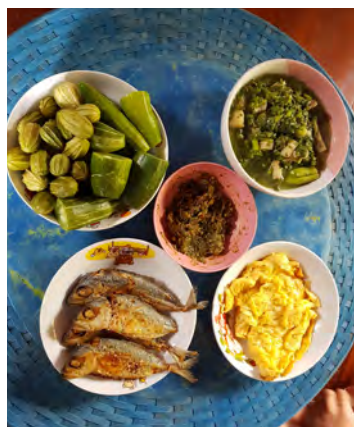


🕒 ผ้าฝ้ายย้อมสีธรรมชาติและ
ลวดลายที่เป็นเอกลักษณ์

📍 สภาพป่าไม้โดยรอบบ้านเมืองแพม



📍 เถียงนาบริเวณพื้นที่ปลูกข้าว



📍 อาหารพื้นบ้านที่ไว้ต้อนรับผู้มาเยือน

ถ้ำยาว

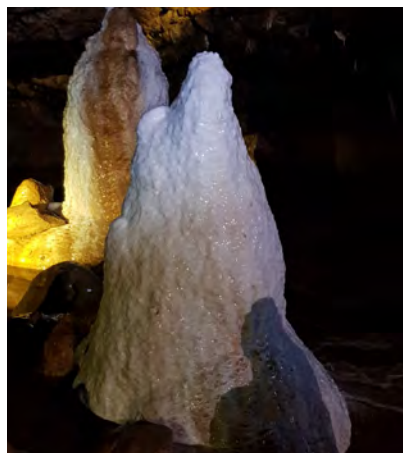
ถ้ำยาวตั้งอยู่ที่ บ้านเมืองแพม ต. สบป่อง อ.ปางมะผ้า จ.แม่ฮ่องสอน เป็นถ้ำที่มีปากทางเข้าถ้ำแคบ ความยาวของถ้ำทั้งหมด 566.64 เมตร และความกว้าง 0.5 - 12.79 เมตร ความสูงของเพดานถ้ำอยู่ในช่วง 0.78 - 11.76 เมตร จัดเป็นประเภทถ้ำเป็น (Active Cave) เพราะยังมีระบบน้ำไหลภายในถ้ำ ภายในถ้ำพบรอยระดับน้ำในอดีตสูง 0.72 เมตร ประเภทแร่ทุติยภูมิที่พบเป็นแร่แคลไซต์และตะกอนที่เกิดจากสารคาร์บอเนตที่มีความสวยงามและหลากหลายสิ่งมีชีวิตภายในถ้ำ ได้แก่ แมงมุม จิ้งหรีด ตั๊กแตน แมลงวัน แมลงเปลือกแข็ง ตู๊กกาย ค้างคาว เป็นต้น ปริมาณก๊าซคาร์บอนไดออกไซด์ที่วัดได้ภายในถ้ำอยู่ในช่วง 400-500 ppm ซึ่งเป็นปริมาณปกติที่ไม่เป็นอันตรายในการหายใจของมนุษย์



📍 ถ้ำยาว หินงอก-หินย้อย บ้านเมืองแพม



📍 ถ้ำยาว หินย้อยรูปหลอดโซดา
บ้านเมืองแพม



📍 ถ้ำยาว หินงอกจากพลึก
แคลไซต์มันวาว
บ้านเมืองแพม



เส้นทางท่องเที่ยวเมืองแพม

โปรแกรมเที่ยว บ้านเมืองแพม (โดย คุณเสรีทอง)

โปรแกรม 2 วัน 1 คืน

2,800 บาท/คน

วันที่
1

- รับนักท่องเที่ยวจากตัวเมืองปางมะผ้า
- พาเที่ยวชมและเรียนรู้กิจกรรมในชุมชน
 - กิจกรรมทอผ้า และย้อมสีธรรมชาติ
 - กิจกรรมจักสาน
 - กิจกรรมสมุนไพร
 - กิจกรรมหัตถกรรมไม้
- รับประทานอาหารกลางวันในชุมชน
- เข้าบ้านพักโฮมสเตย์ (นักท่องเที่ยวสามารถร่วมทำอาหารเย็นกับเจ้าของโฮมสเตย์ได้)

วันที่
2

- รับประทานอาหารเช้าที่บ้านพักโฮมสเตย์
- เดินป่า ชมพื้นที่อนุรักษ์ป่าและเขตรักษาพันธุ์ปลา เรียนรู้สมุนไพรท้องถิ่น
- รับประทานอาหารกลางวันในป่า
- เดินทางกลับ ช่วงบ่ายหรือเย็น



คุณเสรีทอง (ประธานกลุ่มจัดการท่องเที่ยวชุมชน)

โทร. 0961472719

คุณรัตนชัย (ไกด์ชุมชน/ผู้นำชุมชน)

โทร. 0979872315

วันที่
1

- นักท่องเที่ยวเดินทางมาถึงชุมชน ต้อนรับโดยกลุ่มท่องเที่ยวชุมชน
- พาเที่ยวชมและเรียนรู้กิจกรรมในชุมชน
 - กิจกรรมทอผ้า และย้อมสีธรรมชาติ
 - กิจกรรมจักสาน
 - กิจกรรมสมุนไพร
 - กิจกรรมหัตถกรรมไม้
- รับประทานอาหารกลางวันในชุมชน
- เข้าบ้านพักโฮมสเตย์ (นักท่องเที่ยวสามารถร่วมทำอาหารเย็นกับเจ้าของโฮมสเตย์ได้)

วันที่
2

- รับประทานอาหารเช้าที่บ้านพักโฮมสเตย์
- เดินป่า ศึกษาธรรมชาติ เรียนรู้สมุนไพรท้องถิ่น
- ชมถ้ำยาว โป่งหลวง วังปลา
- รับประทานอาหารกลางวันในป่า
- เข้าบ้านพักโฮมสเตย์ (นักท่องเที่ยวสามารถร่วมทำอาหารเย็นกับเจ้าของโฮมสเตย์ได้)

วันที่
3

- กิจกรรมทำอาหารท้องถิ่น เก็บวัตถุดิบในไร่-สวน และปรุงอาหาร
- รับประทานอาหารเช้า-กลางวัน
- เดินทางกลับ ช่วงสายหรือบ่าย



เส้นทางท่องเที่ยวเมืองแอม โปรแกรมเที่ยว บ้านเมืองแอม (โดย คุณเกม)

โปรแกรม 1

1,000 บาท/คน รวมอาหาร



10.00-16.00 น.

เดินป่า เที่ยวถ้ำยาว

โปรแกรม 2 วัน 1 คืน

2,000 บาท/คน รวมอาหาร

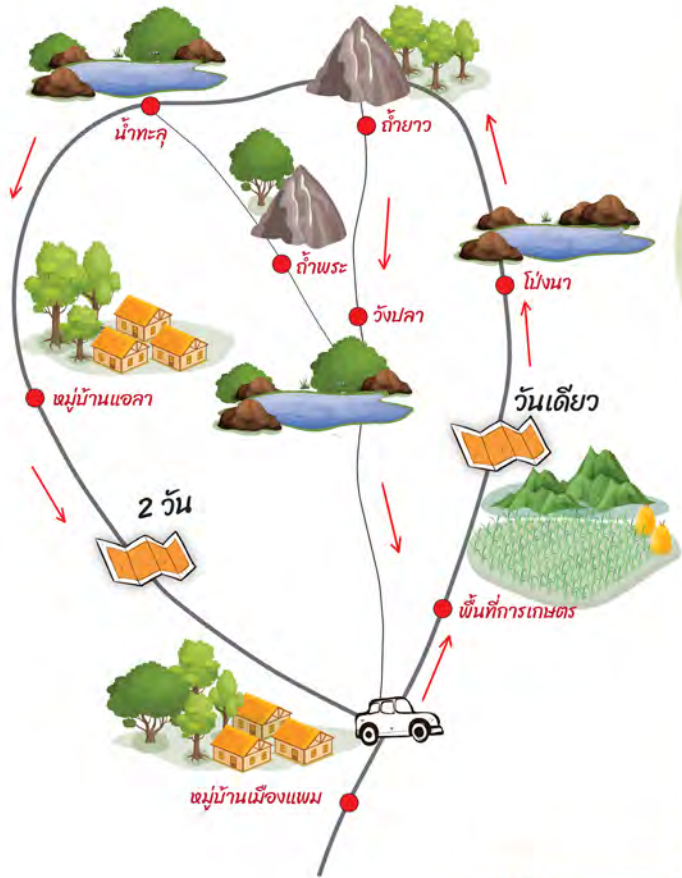


- เดินป่า เที่ยวถ้ำ 3 แห่ง (ถ้ำยาว ถ้ำพระ ถ้ำทะเล)
- เดินศึกษาพันธุ์กล้วยไม้
- นอนพักบ้านมูเซอ



ชื่อและเบอร์ติดต่อไกด์นำเที่ยวชุมชน
คุณพงษ์ศรี (เกม) โทร. 0955901905

เส้นทางท่องเที่ยวเมืองแพม



ค่าใช้จ่ายต่อคน/ต่อวัน 1,000 บาท





บ้านไร่

บ้านไร่อยู่ห่างจากตลาดสบป่องประมาณ 10 กิโลเมตร หากเดินทางมาจากตลาดสบป่องขึ้นแม่ฮ่องสอน จะพบศูนย์พัฒนาชาวแม่ฮ่องสอนทางด้านซ้ายมือ เลี้ยวเข้าไปตามเส้นทางนี้ จะพบกับบ้านไร่ หมู่บ้านที่ตั้งอยู่กลางหุบเขาที่มีแม่น้ำลางไหลผ่าน บ้านไร่เป็นหมู่บ้านที่มีหลายชาติพันธุ์อาศัยอยู่รวมกัน เช่น ไทใหญ่ ม้ง ลีซอ เป็นต้น อาจกล่าวได้ว่าบริเวณพื้นที่บ้านไร่เป็นแหล่งเพาะปลูกที่สำคัญในอำเภอปางมะผ้า ทั้งจากที่ตั้งอยู่สองฝั่งของน้ำลางและน้ำลางได้ไหลผ่านถ้ำลอดมาซึ่งได้นำแร่ธาตุอาหารต่าง ๆ มาด้วย



🕒 ลำน้ำลางไหลมาจากถ้ำน้ำลอด มาถึงที่บ้านไร่

พื้นที่เกษตรกรรมบ้านไร่เลี้ยงสองฝั่งน้ำลาง

พื้นที่เกษตรกรรมบ้านไร่ ๓

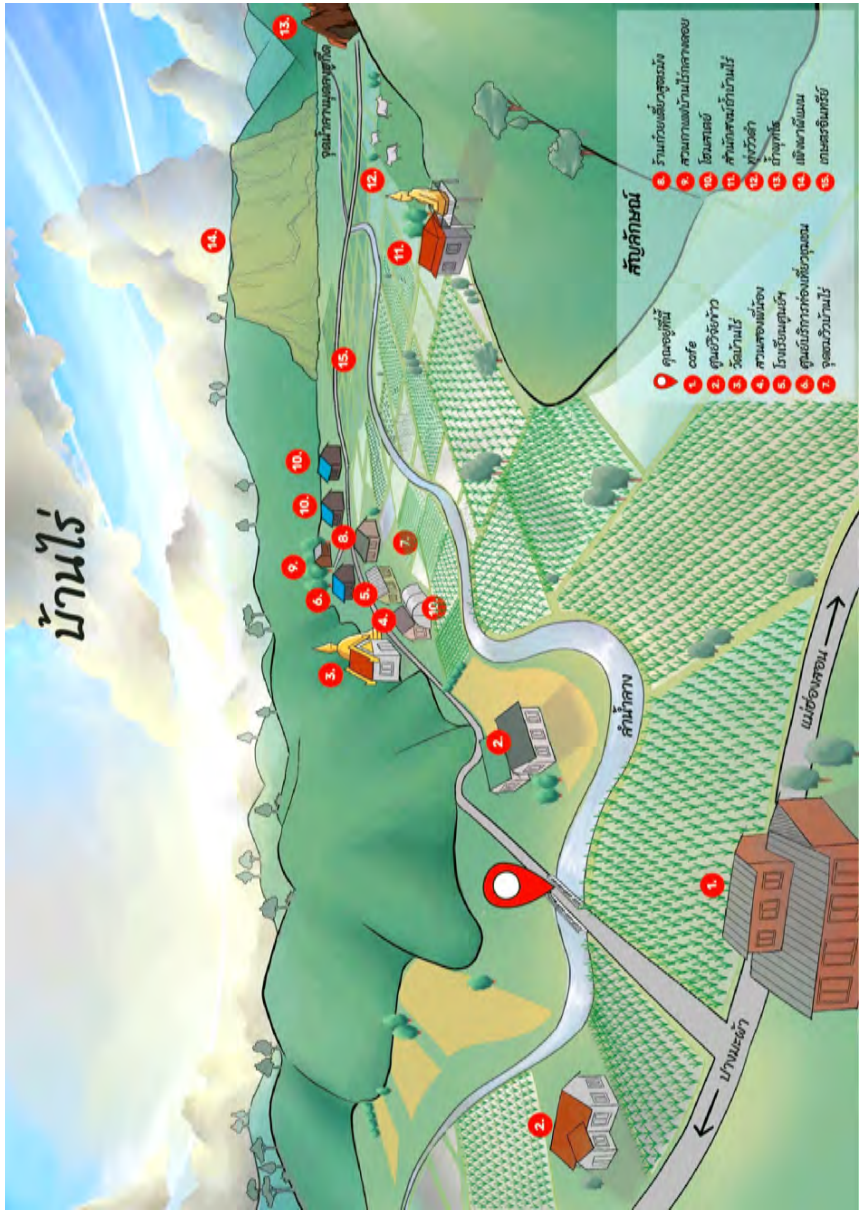


๓ ลำน้ำกลางไหลมาจากถ้ำน้ำลอดมาถึงที่บ้านไร่



๓ พื้นที่เกษตรกรรมบ้านไร่
เลียบสองฝั่งน้ำกลาง

บ้านไร่





ถ้ำพุทโธ

ตั้งอยู่ในพื้นที่บ้านไร่ ตัวถ้ำตั้งอยู่
ค่อนข้างไกลจากบ้านไร่ ประมาณ
3 กิโลเมตร การเข้าถึงยังต้องใช้
การเดินเท้าในช่วงฤดูฝนและในฤดู
แล้งอาจใช้รถยนต์ขับเคลื่อน 4 ล้อได้
การท่องเที่ยวถ้ำพุทโธควรติดต่อกับ
กลุ่มนำเที่ยวบ้านไร่เพื่อให้ไกด์ท้องถิ่นพาเที่ยวชม เนื่องจากภายในถ้ำ
พุทโธยังไม่มีเส้นทางท่องเที่ยว
ถ้ำที่ชัดเจน ดังนั้นการที่ไกด์ท้องถิ่น
พาเที่ยวชมจะทำให้เกิดความปลอดภัย
และไม่ทำลายหินงอก ภายในถ้ำมี
ความสวยงามและมีประติมากรรม
ที่หลากหลายรูปแบบมีความยาว
176.07 เมตร



▶ หินงอก-หินย้อยในถ้ำพุทโธ



▶ หินงอกคล้ายจานเซียงเทียนเกิด
จากสารละลายหินปูนที่ซึมผ่าน
เพดานถ้ำที่สูง



🕒 โลงไม้เพิงผาบ้านไร่



🕒 ป่าเบญจพรรณ
บริเวณเพิงผาบ้านไร่

🕒 เสาและโลงไม้เพิงผาบ้านไร่

เพิงผาบ้านไร่

เป็นแหล่งโบราณคดีก่อนประวัติศาสตร์ที่สำคัญแหล่งหนึ่ง ตั้งอยู่ที่บ้านไรด์.สบบอง อ.ปางมะผ้า จ.แม่ฮ่องสอน เพิงผามีลักษณะคล้ายรูปครึ่งวงพระจันทร์ เกิดจากหินถล่มลงมาด้านล่างทำให้บริเวณด้านล่างคล้ายกับมีร่มเงาของเพิงผापกคลุมอยู่ โลงไม้ขนาดใหญ่ตั้งเรียงรายบนเสาค้ำยัน 2 หรือ 3 คู่ ไม้ส่วนใหญ่ที่นำมาทำโลงและเสาคือไม้สักที่ยังปรากฏให้เห็นในป่าเบญจพรรณที่อุดมสมบูรณ์ในอำเภอปางมะผ้า อายุโลงไม้ประมาณ 2,000 ปีผ่านมา

ชาวบ้านไร่จะใช้เส้นทางในการพานักท่องเที่ยวเที่ยวชมธรรมชาติจากบริเวณบ้านไร่ มาเที่ยวชมน้ำลางมุดลงรูและมาที่เพิงผาบ้านไร่ ต่อจากนั้นจะเดินขึ้นด้านหลังเพิงผาบ้านไร่เดินต่อไปที่บ้านน้ำบ่อสะเป่ หรือจากบริเวณบ้านไร่ มาเที่ยวชมน้ำลางมุดลงรู และเดินต่อไปยังถ้ำพุทไธ ซึ่งจากทางถ้ำพุทไธ สามารถเดินต่อไปที่น้ำบ่อผี และบ้านลูกข้าวหลามได้



บ้านน้ำบ่อสะเป่

บ้านน้ำบ่อสะเป่ ส่วนใหญ่เป็นชนเผ่าลีซู (หรือ ลีซอ) บางส่วนเป็นจีนฮ่อ 3-4 หลังคาเรือน และ ไทใหญ่ 3-4 หลังคาเรือน เป็นกลุ่มบ้านของบ้านไร่ อายุบ้านน้ำบ่อสะเป่ ประมาณ 40 ปี การประกอบอาชีพ เกษตรกรรม (ทำสวน ถั่วลายเสือ ถั่วแดง ถั่วดำ ข้าวโพด เลี้ยงสัตว์) ศาสนา ส่วนใหญ่นับถือพุทธ-ผี รองลงมา นับถือศาสนาคริสต์

การเดินทางมาถึงบ้านน้ำบ่อสะเป่มาได้ 2 ทาง คือเข้าทางถนนเทพูน บริเวณตลาดสบป่อง และขับรถมาถึงบริเวณบ้านน้ำบ่อประมาณ 20 กิโลเมตร หรือหากจะเข้าทางบ้านไร่ เมื่อสิ้นสุดถนนบ้านไร่ก็สามารถเดินเท้าไปชมเพิงผาบ้านไร่และเดินต่อมายังบ้านน้ำบ่อซึ่งอาจใช้เวลาเดินเท้าประมาณ 1 ชั่วโมง



หมู่บ้านน้ำบ่อสะเป



ถั่วลายเสือพืชที่นิยมปลูกที่บ้านน้ำบ่อสะเป



ฤดูเกี่ยวข้าว

เส้นทางท่องเที่ยว บ้านไร่

โปรแกรม 1

วันที่
1

- จากจุด landmark (ศูนย์วิจัยข้าวฯ) - เดินมาจุดชมแปลงเกษตรอินทรีย์/เกษตรแปลงใหญ่ - พิพิธภัณฑ์ชุมชน (45 นาที)
- เดินไป จุดชมวิิวสะพานปลา แวะพัก-ถ่ายรูป (10 นาที)
- เดินไป ถ้ำพุทโธ (60 นาที) แล้วขึ้นไปพักโฮมสเตย์ที่บ้านน้ำบ่อสะเป่ (3 ชั่วโมง) (มีเส้นทางเลาะลงมาชมเพิงผาผีแมนได้)

วันที่
2

- ชมทะเลหมอก พระอาทิตย์ขึ้นที่บ้านน้ำบ่อสะเป่ (เวลา 6.30 น. หมอกสวย)
- ซิมก๋วยเตี้ยวและน้ำพริกรสเด็ด (อาจมีกิจกรรมนวดอบสมุนไพรให้บริการนักท่องเที่ยว)
- พักโฮมสเตย์บ้านน้ำบ่อสะเป่ (ช่วงเย็น กิจกรรมเก็บผักปลอดสารพิษและปรุงอาหารวิถีชาวบ้าน ช่วงค่ำ-กลางคืน ชมการแสดงวิถีชีวิตชุมชน)

วันที่
3

- เดินทางลงมบ้านไร่ (เดินประมาณ 1 ชม. หรือ ขับรถประมาณ 20 นาที)
- ชมพระอาทิตย์ตกที่บ้านไร่ - เดินทางกลับ



ชื่อและเบอร์ติดต่อกลุ่มท่องเที่ยวชุมชน

คุณประภัสสร (หอม) (ผู้ประสานงานชุมชน)

คุณเอกชัย (เอก) (ไกด์นำเที่ยวชุมชน)

โทร. 0830887434

โทร. 0826214195

โปรแกรม 2

วันที่ 1

- จากจุด landmark (ศูนย์วิจัยข้าวฯ) - เดินมาจุดชมแปลงเกษตรอินทรีย์/เกษตรแปลงใหญ่ - พิพิธภัณฑสถานชุมชน (45 นาที)
- เดินไป จุดชมวิวสะพานปลา แวะพัก-ถ่ายรูป (10 นาที)
- เดินไป เฟิงผาผีแมน (1.30 ชั่วโมง) (ไปทางเส้นหลังได้)
- เดินไป ชมมหัศจรรย์ซูกี้ด - ถ้ำพุทโธ (60 นาที)
- พักที่ลานกางเต็นท์ บริเวณลานระหว่างซูกี้ด - เฟิงผาผีแมน หรือ พักโฮมสเตย์ที่บ้านไร่ (ช่วงเย็น-ค่ำ กิจกรรมเก็บผักปลอดสารพิษและปรุงอาหารวิถีบ้านไร่ เช่น ตำข้าวปึก)

วันที่ 2

- เดินป่า เรียนรู้สมุนไพร ขึ้นบ้านน้ำบ่อสะเป่ (3 ชั่วโมง)
- ถึงบ้านน้ำบ่อสะเป่ ชิมก๋วยเตี๋ยวและน้ำพริกสดเด็ด (อาจมีกิจกรรมนวดอบสมุนไพรให้บริการนักท่องเที่ยว)
- พักโฮมสเตย์ (ช่วงเย็น กิจกรรมเก็บผักปลอดสารพิษและปรุงอาหารวิถีชาวบ้าน ช่วงค่ำ-กลางคืน ชมการแสดงวิถีชีวิตชุมชน)

วันที่ 3

- ชมทะเลหมอก พระอาทิตย์ขึ้นที่บ้านน้ำบ่อสะเป่ (เวลา 6.30 น. หมอกสวย)
- เดินทางลงมาบ้านไร่ (เดินประมาณ 1 ชม. หรือ ขับรถประมาณ 20 นาที)
- ชมพระอาทิตย์ตกที่บ้านไร่ - เดินทางกลับ



น้ำบ่อผี

หลุมยุบขนาดใหญ่ที่บ้านลูกข้าวหลาม มีนักท่องเที่ยวไม่มากนักที่เคยลงไปสัมผัส น้ำบ่อผีเนื่องจากต้องใช้อุปกรณ์ป้องกันความปลอดภัย ต้องโรยตัวลงไปจากหน้าผาด้านบนและต้องมีไกด์ที่เชี่ยวชาญในการนำลงไป ลักษณะของน้ำบ่อผี เป็นอีกรูปแบบหนึ่งของสภาพภูมิประเทศแบบคาสต์

หุบเขาบริเวณรอบ ๆ หลุมยุบน้ำบ่อผี



📍 น้ำบ่อผี



📍 ภาพ Top view น้ำบ่อผี



บ้านจำโป่ ก๋วยเตี๋ยวห้อยขา วิวร้อยล้าน (ร้าน)



บ้านจำโป่ ตั้งอยู่บนเขาสูงประมาณ 900 เมตร บริเวณรอบ ๆ หมู่บ้าน เป็นเทือกเขาหินปูน ภายในหมู่บ้านทั้งสองฝั่งถนนเป็นบ้านเรือนไม้แบบ ชาวเขา ชาวบ้านในชุมชนบ้านจำโป่เป็นชาวลahu ที่ย้ายมาจากห้วยยาว โดยการนำของนายจำโป่ ไพโรเนติธรรม คนในชุมชนยังคงใช้ภาษาและ เครื่องแต่งกายแบบลาหู่ ซึ่งแบ่งออกเป็น 3 ชาติพันธุ์ย่อยคือ มูเซอดำ มูเซอแดง และมูเซอเหลือง แตกต่างกันตามความเชื่อและการแต่งตัว

ชุมชนบ้านจำโป๋



📍 สภาพภูมิประเทศแบบคาสต์
บ้านจำโป๋



บ้านแม่ละนา



ตั้งอยู่ในอำเภอปางมะผ้า จังหวัดแม่ฮ่องสอน เป็นชุมชนเก่าแก่ที่มีมานานกว่า 200 ปี ชาวบ้านส่วนใหญ่เป็นชาวไทยใหญ่ บริเวณโดยรอบของหมู่บ้านรายล้อมไปด้วยเทือกเขาหินปูน มีถ้ำต่าง ๆ มากมาย พื้นที่ส่วนใหญ่เป็นภูเขา มีความอุดมสมบูรณ์สูง คนในชุมชนส่วนใหญ่ประกอบอาชีพเกษตรกรรมและเลี้ยงสัตว์ นับถือศาสนาพุทธ มีวัดแม่ละนาเป็นศูนย์รวมจิตใจของชาวชุมชน

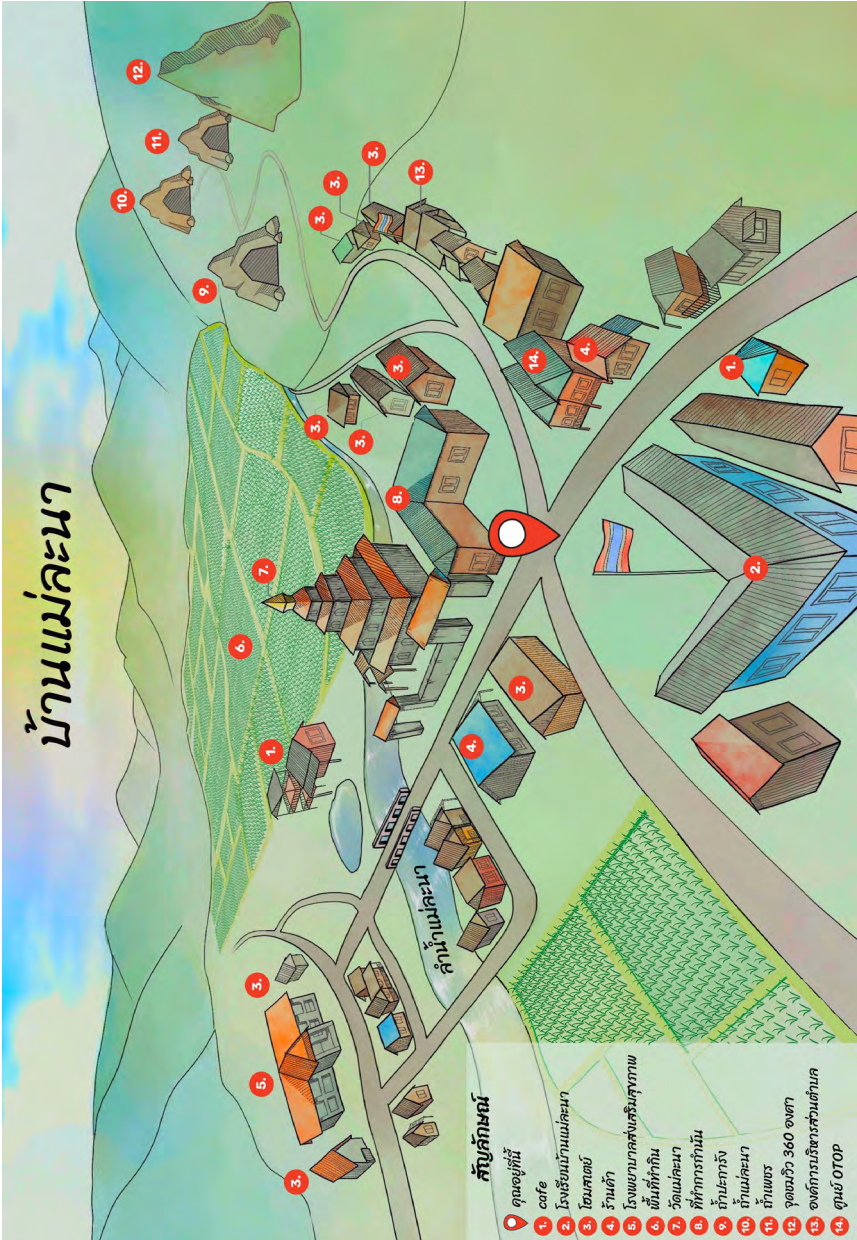


๓ ท้องนาหลังการเก็บเกี่ยวข้าว



๓ บ้านแม่ละนาล้อมรอบด้วยหุบเขา
และน้ำแม่ละนาไหลผ่าน

บ้านแม่ละนา



สัญลักษณ์

- 📍 อยู่ที่นี่
- 1. cafe
- 2. โรงเรียนบ้านแม่ละนา
- 3. โฮมสเตย์
- 4. ร้านค้า
- 5. โรงเย็บผ้ากลบศรีนครินทรานุภาพ
- 6. เขื่อนที่กั้นน้ำ
- 7. วัดแม่ละนา
- 8. ที่ทำการกำนัน
- 9. กู้บะจ่าง
- 10. อีแม่ละนา
- 11. บ้านพร
- 12. จุดชมวิว 360 องศา
- 13. องค์การบริหารส่วนตำบล
- 14. ศูนย์ OTOP



▶ บ้านแม่ละนาและวัดแม่ละนา
สถาปัตยกรรมไทใหญ่



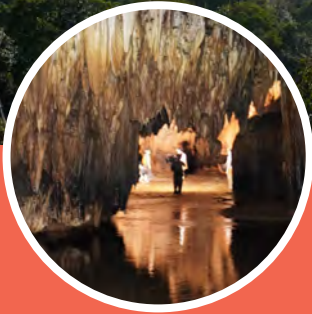
▶ นาข้าวแม่ละนา



▶ อาหารแม่ละนา

บ้านแม่ละนามีแหล่งท่องเที่ยวทางธรรมชาติ
และวัฒนธรรมที่หลากหลาย

จุดชมวิวยามเช้า 360 องศา ที่บ้านแม่ละนา



ถ้ำแม่ละนา

ถ้ำแม่ละนา ตั้งอยู่ใน อำเภอปางมะผ้า จังหวัดแม่ฮ่องสอน เป็นถ้ำที่มีความยาวตลอดเส้นทาง เป็นลำน้ำแม่ละนาลอด ผ่านตัวถ้ำกว่า 12 กิโลเมตร ซึ่งถือได้ว่ายาวเป็นอันดับ 2 ของประเทศไทย รองจากถ้ำพระวังแดง จังหวัดพิษณุโลก



📍 สิ้นน้ำไหลขนาดใหญ่
ใจกลางถ้ำแม่ละนา

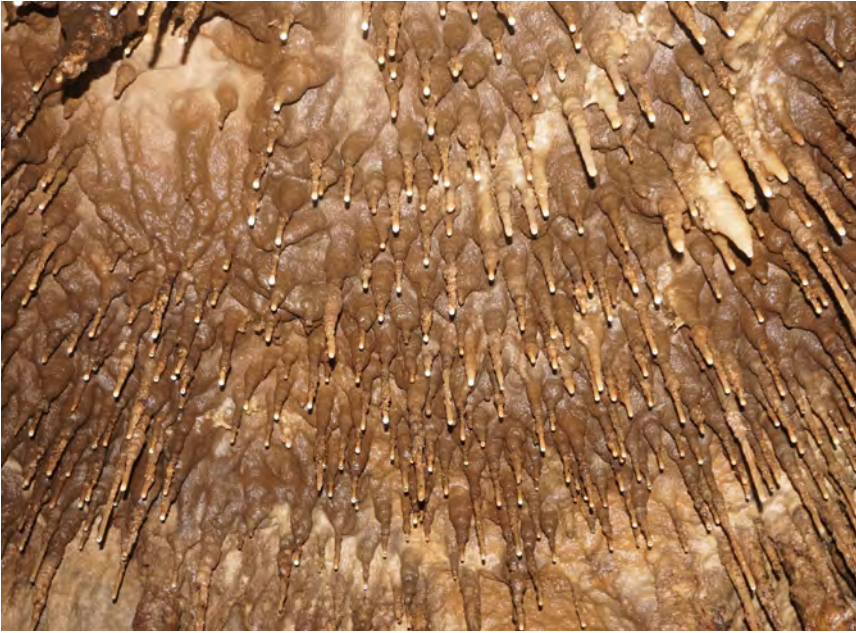
ถ้ำแม่ละนาเป็นถ้ำที่เที่ยวได้ในช่วงฤดูแล้งอย่างเดียว ประมาณเดือน มกราคม ถึง เมษายน เนื่องจากเป็นถ้ำที่มีน้ำแม่ละนาไหลผ่านเข้ามา ดังนั้นในช่วงฤดูฝนจะมีน้ำท่วมสูงไม่ปลอดภัยในการเที่ยวชมถึงแม้ในช่วงฤดูแล้งก็ยังมีบางจุดที่ต้องลุยน้ำที่ค่อนข้างสูง หรือต้องลอยคอไป การท่องเที่ยวถ้ำแม่ละนาต้องแจ้งกับคนในพื้นที่แม่ละนา และมีไกด์ท้องถิ่นไปด้วย เนื่องจากต้องมีอุปกรณ์ส่องสว่างให้พอเพียง และภายในถ้ำมีเส้นทางแคบแคียว การท่องเที่ยวถ้ำสามารถทำได้ 2 วิธีคือ หากต้องการเดินให้ทะลุถ้ำ ปัจจุบันนี้ ไกด์ท้องถิ่น จะพานั่งรถกระบะมาจากบ้านแม่ละนาและมาลงถ้ำบริเวณใกล้กับถนนปาย-แม่ฮ่องสอน ก่อนถึงบ้านลูกข้าวหลาม และจากบริเวณที่จอดรถเดินลงเขาไปประมาณ 15 นาที ก็จะถึงปากทางลงถ้ำซึ่งบริเวณนี้ในอดีตจะใช้เป็นทางออกจากถ้ำ แต่ปัจจุบันไกด์ท้องถิ่นคิดว่า หากเดินท่องเที่ยวถ้ำทั้งวันและช่วงที่จะออกจากถ้ำยังต้องเดินขึ้นภูเขาอีกนักท่องเที่ยวจะเหนื่อยมาก จึงได้เปลี่ยนแปลงเส้นทางเที่ยวชม หรือหากนักท่องเที่ยวต้องการเที่ยวชมเพียงครึ่งวัน ไกด์ท้องถิ่นก็จะพาเข้าถ้ำจากทางบ้านแม่ละนา และเดินลุยมาตามทางน้ำไหล จนมาถึงบริเวณน้ำตกใหญ่กลางถ้ำ ก็จะแวะชมที่จุดนี้และใช้เส้นทางเดิมเดินย้อนกลับมาออกทางปากถ้ำ



๓ ก้อนบ้ำขนาดใหญ่
โถงถ้ำแม่ละนา



๓ หินย้อยจากหลังคาถ้ำ



▶ หินย้อยจากหลังคาถ้ำ



▶ หินย้อยและหินงอก





📍 ไข่มุกถ้ำ



📍 ทำนบน้ำหลากหลายชั้น
และสีสันพบได้ตลอดทาง
ถ้ำแม่ละนา



📍 ทำนบน้ำหลายชั้น
และหลากหลายสี



📍 ม่านหินย้อยและทำนบน้ำ



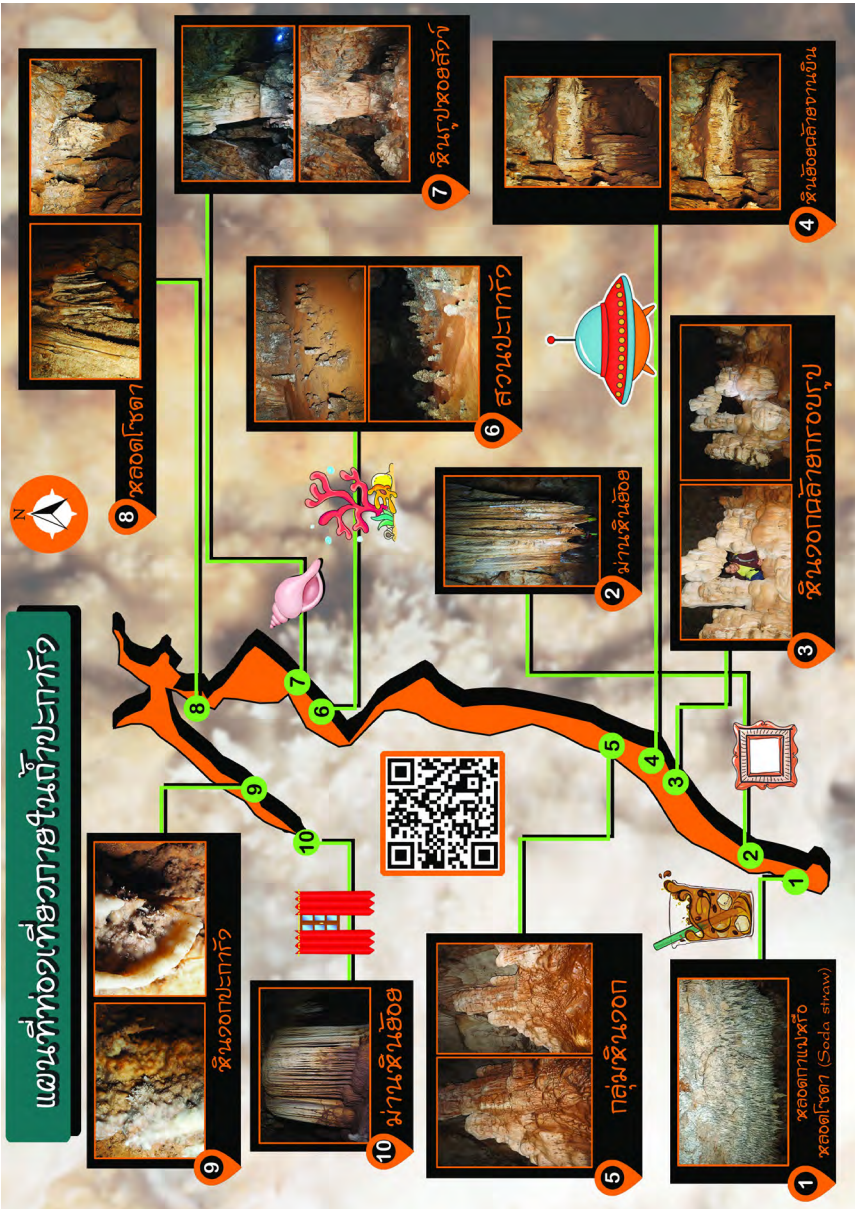
ถ้ำปะการัง

ถ้ำปะการัง เป็นถ้ำแห่งที่อยู่ห่างจากบ้านแม่ละนาประมาณ 2 กิโลเมตร เป็นเส้นทางเดียวกันที่มาถ้ำเพชร และต่อไปถ้ำแม่ละนาได้เช่นกัน ถ้ำปะการังประกอบด้วยโถงถ้ำแห่งและโถงถ้ำเป็น มีความยาวรวมทั้งสิ้น 468.18 เมตร ลักษณะธรณีวิทยาของถ้ำปะการัง อำเภอปางมะผ้า จังหวัดแม่ฮ่องสอน ประกอบด้วยหินยุคเพอร์เมียน (P) และหินยุคคาร์บอนิเฟอรัส (C)



- ๑. อ. ชัยพร ศิริพรโพษุสัย อธิบายถึงการพบกรวดแม่ น้ำบนผนังถ้ำ (ปะการัง) อาจหมายถึงร่องรอยความสูงของพื้นที่ก่อนน้ำในอดีต







ถ้ำเพชร

อยู่ห่างจากหมู่บ้านแม่ละนา ประมาณ 2 กิโลเมตร ตั้งอยู่ฝั่งเดียวกับถ้ำแม่ละนา และตรงกันข้ามกับ ถ้ำปะการัง เป็นถ้ำแห่งที่มีความยาว 201.58 เมตร ถ้ำเพชรเป็นถ้ำแห่งที่สามารถเที่ยวชมได้ตลอดทั้งปี ยังมีความสวยงามอย่างมาก พบฟอสซิลตามผนัง

ถ้ำจำนวนมาก ประติมากรรมถ้ำ มีความสวยงามและหลากหลาย และมีความแตกต่างไปจากถ้ำลวด นอกจากนี้ที่บ้านแม่ละนายังมีถ้ำอื่น ๆ ที่ตั้งอยู่ในพื้นที่ใกล้เคียงกันจึงเป็นพื้นที่ที่มีศักยภาพสูงในการพัฒนาด้านการท่องเที่ยวถ้ำอย่างเป็นระบบต่อไป



แผนที่ท่องเที่ยวภายในถ้ำเพชร





- ๑ โถดนำเที่ยวจากบ้านเมืองแพมและบ้านไร่มาร่วมกิจกรรมการสร้างเสริมความรู้เกี่ยวกับถ้ำที่บ้านแม่ละนา



- ๑ วิทยาการด้านถ้ำ (อ. ชัยพร ศิริพรโพษุผลย์) จัดกิจกรรมเพิ่มพูนความรู้ด้านถ้ำให้กับโถดท้องถิ่น “โถดนำเที่ยวถ้ำควรเล่าอะไรให้นักท่องเที่ยวฟัง” ที่ถ้ำปะการังและถ้ำเพชร บ้านแม่ละนา



เส้นทางท่องเที่ยว บ้านแม่ละนา

โปรแกรม

1
คืน

1
วัน

เดินเที่ยวในหมู่บ้าน วัดไทใหญ่ รับประทาน
อาหารกลางวัน เที่ยวถ้ำเพชรและหรือถ้ำ
ปะการัง นอนพักที่โฮมสเตย์

โปรแกรม

2
คืน

2
วัน

เดินเที่ยวในหมู่บ้าน วัดไทใหญ่ รับประทาน
อาหารกลางวัน เที่ยวถ้ำเพชรและหรือ
ถ้ำปะการัง นอนพักที่โฮมสเตย์ ตอนเช้า
ชมพระอาทิตย์ขึ้นที่จุดชมวิว 360 องศา
ท่องเที่ยวถ้ำแม่ละนาครึ่งถ้ำ (ถึงน้ำตกใหญ่)
กลับมาอนค้ำงที่โฮมสเตย์ และเช้าเดินทางกลับ

หากต้องการที่จะเที่ยวถ้ำแม่ละนาต้องประสานงานกับไกด์ท้องถิ่นก่อน เนื่องจาก
การเที่ยวถ้ำแม่ละนาจะท่องเที่ยวได้ช่วงปลายฤดูหนาวและก่อนที่จะเข้าฤดูฝน
และต้องมีการเตรียมตัวและอุปกรณ์



ผู้ประสานงานการท่องเที่ยวบ้านแม่ละนา

1. ลุงเทียนทอง พงษ์จักร
2. คุณอนุพล พงษ์จักร
3. คุณไอลดา (โฮมสเตย์)

โทร. 0957959681

โทร. 0979718104

โทร. 0835726487



บ้านห้วยเอี้ยะ

บ้านห้วยเอี้ยะ ชาติพันธุ์ส่วนใหญ่เป็นชนเผ่า
ลาหู่ดำ บางส่วนลาหู่แดง อายุบ้านห้วยเอี้ยะ
ประมาณ 65 ปี มาตั้งถิ่นฐานตั้งแต่ประมาณปี
พ.ศ. 2500 การประกอบอาชีพ เกษตรกรรม ปลูกข้าวไร่
ข้าวโพดเลี้ยงสัตว์ ถั่วแดง ถั่วดำ กล้วยพุทรา-ผี

การเดินทางมาบ้านห้วยเอี้ยะใช้เส้นทางเดียวกับ
ที่มาบ้านลำโป้ เลยจากบ้านลำโป้มาอีกประมาณ
20 กิโลเมตร ก็จะพบบ้านห้วยเอี้ยะ ทางด้าน
ซ้ายมือ ตัวหมู่บ้านตั้งอยู่กลางหุบเขาด้านล่าง
แต่ชาวบ้านห้วยเอี้ยะบางคนมาสร้างที่พักและร้าน
อาหารริมถนน เพราะเป็นบริเวณที่ชมวิวที่สวยงาม
ซึ่งสามารถชมหุบเขาได้ทั้งสองฝั่ง โดยเฉพาะยาม
เช้าจะข้ามถนนจากบริเวณที่พักมาชมวิวพระอาทิตย์
ขึ้นอีกด้านหนึ่ง และยามเย็นก็ชมพระอาทิตย์ตกผ่าน
หมู่บ้านห้วยเอี้ยะ

ติดต่อ



โสมสแตย์หนูหง่า บ้านห้วยเอี้ยะ

063-7843085





คำขวัญ

“บัตองบาน ราน้ำใส น้ำใจงาม นามขุนยวม”

อำเภอขุนยวม เดิมเป็นที่อยู่อาศัยของกะเหรี่ยงและละว้า ต่อมาชาวไทใหญ่ซึ่งอพยพมาจากฝั่งซ้ายของแม่น้ำสาละวิน ชื่อ ชานกะเล ซึ่งเป็นบุตรเขยของพะกะหม่องที่บ้านโป่งหมู (ปางหมู) ได้ชักชวนชาวบ้านที่อยู่กระจัดกระจายมารวมกันเป็นหมู่บ้าน และตั้งชื่อว่า “บ้านขุนยวม” ต่อมาได้เปลี่ยนชื่อเป็น “บ้านขุนยวม” บ้านขุนยวมในสมัยนั้น อยู่ในความปกครองของพระเจ้าอินทรวชิยานนท์ เจ้าเมืองเชียงใหม่ ต่อมาเจ้าเมืองเชียงใหม่เห็นว่า ชานกะเล เป็นผู้มีความขยันขันแข็งและมีความซื่อสัตย์ จึงได้แต่งตั้งชานกะเลเป็นผู้ปกครองเมืองขุนยวม

อำเภอขุนยวม ตั้งอยู่ทางทิศใต้ของจังหวัดแม่ฮ่องสอน อยู่ห่างจากศาลากลางจังหวัดแม่ฮ่องสอน ระยะทาง 67 กิโลเมตร ตามทางหลวงแผ่นดินหมายเลข 108 และอยู่ห่างจากกรุงเทพมหานคร ประมาณ 1,033 กิโลเมตร มีพื้นที่ประมาณ 2,365 ตารางกิโลเมตร หรือประมาณ 1,478,125 ไร่ พื้นที่ส่วนใหญ่เป็นพื้นที่ป่าเขา มีพื้นที่ราบระหว่างภูเขา ประมาณ 260 ตารางกิโลเมตร คิดเป็นร้อยละ 11 ของพื้นที่อำเภอ



หน่วยจัดการ ต้นน้ำแม่หยอด

หน่วยจัดการต้นน้ำแม่หยอด สังกัดศูนย์จัดการต้นน้ำที่ 7 ส่วนจัดการต้นน้ำ สำนักบริหารพื้นที่อนุรักษ์ที่ 16 กรมอุทยานแห่งชาติ สัตว์ป่า และพันธุ์พืช เริ่มดำเนินงานปลูกป่าปรับปรุงพื้นที่ต้นน้ำมาตั้งแต่ปี พ.ศ. 2521 โดยใช้ชื่อว่า “โครงการหลวงพัฒนาต้นน้ำที่ 13” ต่อมาในปี พ.ศ. 2536 ได้มีการ

เปลี่ยนชื่อหน่วยงานเป็น “หน่วยจัดการต้นน้ำแม่หยอด” มาจนถึงปัจจุบัน การดำเนินงานของหน่วยฯ มีวัตถุประสงค์เพื่อการปลูกป่าฟื้นฟูแหล่งต้นน้ำลำธารที่ถูกทำลายไปให้ฟื้นคืนสู่สภาพที่สมบูรณ์และพัฒนาคุณภาพชีวิตของชาวไทยภูเขาควบคู่กันไปด้วย ขณะเดียวกันก็ให้รักษาทรัพยากรป่าไม้ให้คงทนถาวรตลอดไป





ภูชี้ฟ้า

ตั้งอยู่ในหน่วยจัดการต้นน้ำแม่หยอด อ.ขุนยวม ใกล้กับทุ่งดอกบัวตองดอยแม่ฮูดอ ในระดับความสูง 1,818 เมตรจากระดับน้ำทะเล ภูชี้ฟ้า ถือเป็นจุดชมวิวแห่งใหม่ที่ยังไม่ค่อยมีใครรู้จัก เป็นจุดชมวิวสำหรับชมพระอาทิตย์ขึ้นและสายหมอกไปตามทิวเขา สลับซับซ้อนอันงดงาม บริเวณหน่วยจัดการต้นน้ำมีพันธุ์ไม้เขตกวนหลายชนิดและระหว่างเส้นทางขึ้นสู่หน่วยจัดการต้นน้ำมีพันธุ์ไม้นานาชนิด

การเดินทางใช้เส้นทางเดียวกับ การเดินทางไปยังทุ่งดอกบัวตองดอยแม่ฮูดอ หน่วยจัดการต้นน้ำแม่หยอดจะอยู่ก่อนถึงทุ่งดอกบัวตอง 5 กิโลเมตร มีป้ายบอกอยู่ตรงปากทางเข้า ส่วนการเดินทางจากทางเข้าหน่วยจัดการต้นน้ำแม่หยอดไปยังจุดเริ่มเดินเท้าไปยังจุดชมวิวภูชี้ฟ้าต้องใช้รถกระบะเท่านั้น รถเก๋งและรถตู้ไม่สามารถขึ้นได้เนื่องจากเส้นทางบางช่วงไม่ดี



➤ เส้นทางขึ้นหน่วยต้นน้ำแม่หยอด-ภูชี้ฟ้า



➤ บริเวณหน้าหน่วย
ต้นน้ำแม่หยอด



ในช่วงปลายฤดูฝน พื้นที่ที่ระดับความสูงจาก
น้ำทะเล 1,818 เมตร มีอากาศที่หนาวเย็นและ
ลมแรงบนหน่วยต้นน้ำแม่หยอด



ดอกไม้จีน Day Lilly

ชื่อวิทยาศาสตร์: *Hemerocallis spp.*

วงศ์: Hemerocallidaceae

ดอกไม้จีนมีหลากหลายชื่อดังนี้ หญ้าลิ้มทุกซ์ โดยชาวจีนเรียกว่า
จำเช่า จำเฒ่ และ กิมจำเฒ่า

ฤดูกาลของดอกไม้จีน: ดอกไม้จีนจะขึ้นได้ดีในช่วงต้นฤดูฝน
ประมาณเดือนพฤษภาคมถึงมิถุนายน

ดอก: มีสีชมพูหรือสีขาวอมม่วง มี 4- 5 กลีบ อับเรณูมีรูเปิดที่ปลาย

เอื้องดินใบหมาก

ชื่อวิทยาศาสตร์:

Spathoglottis plicata Blume

หรือ ว่านจุก กระเทียมป่า

วงศ์: Orchidaceae





โคลงเคลง หรือ สำเภา

ชื่อวิทยาศาสตร์: *Malabar melastome* หรือ

Indian rhododendron เป็นพืชใบเลี้ยงคู่ ประเภทไม้ดอกล้มลุก

วงศ์: โคลงเคลง (Melastomataceae)

ลักษณะกิ่งสีเหลี่ยมมักมีขนปกคลุม ใบเป็นใบเดี่ยวคู่ตรงข้าม เรียงแบบสลับน้อย เส้นใบ 3-9 ออกจากจุดเดียวกันตรงฐานใบ แล้วเบนเข้าหาปลายใบ เส้นใบย่อยเรียงแบบขั้นบันได ไม่มีหูใบ ออกดอกเป็นช่อสมบูรณ์เพศ มีสมมาตรตามรัศมี กลีบเลี้ยง 3-6 (ส่วนใหญ่ 5) กลีบดอก 5 เรียงเกยซ้อนกันในดอกอ่อน เกสรเพศผู้ (ก้านชูอับละอองเรณู) มีประมาณ 10 เกสร เรียงเป็น 2 วง และมีรยางค์ รังไข่อยู่ใต้วงกลีบ ผลเมื่อแก่เปลือกจะแห้ง และแตกออก ภายในมีเมล็ดจำนวนมาก เป็นพืชพื้นเมืองในบริเวณชีวภูมิภาค อินโดมาลายา, ญี่ปุ่น และออสเตรเลีย พบได้ทั่วไปในทุ่งหญ้าและป่าโปร่ง ที่ความสูงระหว่าง 100 ถึง 2,800 เมตร





ชา

ชื่อสามัญ: Tea, Thea ชา

ชื่อวิทยาศาสตร์: *Camellia sinensis* (L.) Kuntze

วงศ์: Theaceae

กุ่มขาว

ชื่อวิทยาศาสตร์:

Acer laurinum Hassk

วงศ์: Aceraceae

เมเปิ้ล พบในภาคเหนือ

หน่วยต้นน้ำแม่หยอด





มอส

ญาติดีกับดำบรรพ์ของเฟิร์น ในอาณาจักรพืชเราเรียกพวกมันว่า Pteridophyta เติบโตขยายเผ่าพันธุ์ร่วมยุคสมัยหลายร้อยล้านปี มาด้วยกัน มอสและเฟิร์นเป็นพืชกลุ่มแรก ๆ ของโลก พวกมันมี คลอโรฟิลล์สีเขียวสังเคราะห์แสงสร้างอาหารได้โดยลำพังไม่ต้อง ึ่งอาหารจากใคร มอสไม่ถูกจัดอยู่ในสารบบพืชชั้นสูง เพราะมัน 'ไม่มีราก' 'ไม่มีลำต้น' และ 'ไม่มีใบที่แท้จริง' อีกทั้งยังปราศจากดอก จึงต้องแพร่พันธุ์ด้วยสปอร์ โดยอาศัย ลม น้ำ หรือแมลงพาไป





ภาพมุมสูงทุ่งบัวตอง



วนอุทยาน ทุ่งบัวตอง

อยู่ในเขตป่าสงวนแห่งชาติป่าแม่สุรินทร์ มีเนื้อที่ประมาณ 4,437 ไร่ กรมป่าไม้ได้ประกาศเป็นวนอุทยานเมื่อวันที่ 21 กรกฎาคม พ.ศ. 2542 ต่อมาในวันที่ 14 ตุลาคม พ.ศ. 2563 ได้มีประกาศกระทรวงทรัพยากรธรรมชาติและสิ่งแวดล้อม กำหนดบริเวณพื้นที่ป่าสงวนแห่งชาติป่าแม่สุรินทร์ และป่าแม่แจ่ม ในท้องที่ตำบลแม่อุคอ อำเภอขุนยวม จังหวัดแม่ฮ่องสอน ให้เป็นวนอุทยานเนื้อที่ 3,901 ไร่ โดยประกาศในราชกิจจานุเบกษา เล่ม 137 ตอนพิเศษ 290 ง วันที่ 14 ธันวาคม พ.ศ. 2563 ทุ่งบัวตอง วนอุทยานทุ่งบัวตอง ตั้งอยู่บนภูเขาสูงจากระดับน้ำทะเลปานกลางประมาณ 1,600 เมตร มีวิวทัศนียภาพที่สวยงาม มองเห็นภูเขาสลับซับซ้อนคล้ายคลื่นในทะเล ในบริเวณพื้นที่ของวนอุทยานฯ จะมีป่าธรรมชาติและป่าสนปลูกขึ้นสลับกัน



ดอกบัวตอง

ชื่อวิทยาศาสตร์: *Tithonia diversifolia* (Hemsl.) A.Gray.

วงศ์: Asteraceae

ลักษณะทางพฤกษศาสตร์: เป็นพืชพื้นเมืองของประเทศเม็กซิโก เป็นไม้ดอกมีอายุยืนยาวหลายปี สามารถสูงได้ถึง 5 เมตร ออกดอกเป็นช่อเดียว บริเวณปลายกิ่ง มีสีเหลืองคล้ายดอกทานตะวัน แต่มีขนาดเล็กกว่า ดอกวงนอกเป็นหมัน กลีบเรียวยาวประมาณ 12-14 กลีบ ดอกวงในสีเหลืองส้ม เป็นดอกสมบูรณ์เพศ ใบของบัวตองเป็นใบเดี่ยว รูปไข่หรือแกมขอบขนาน มีขนขึ้นเล็กน้อยประปราย บริเวณปลายใบเว้า มีขนขึ้นเล็กน้อยประปราย ปลายใบเว้าลึก 3-5 แฉก ชอบขึ้นในพื้นที่ที่มีอากาศเย็น จะออกดอกสวยงามที่สุดบนยอดดอยที่สูงกว่า 800 เมตรขึ้นไป โดยจะออกดอกในช่วงระหว่างเดือนพฤศจิกายนถึงต้นเดือนธันวาคมเท่านั้น ขยายพันธุ์ด้วยการเพาะเมล็ด

ในประเทศไทย บัวตองมีใช้พืชพื้นเมือง แต่มีสถานที่ที่มีดอกบัวตองขึ้นอย่างงดงามกว้างขวางเป็นทุ่งและมีชื่อเสียงเป็นที่รู้จักโดยทั่วไป คือ ดอยแม่อุคอ อำเภอนายูง จังหวัดแม่ฮ่องสอน มีที่มาจากคนที่บาทหลวงชาวเม็กซิโกผู้หนึ่งนำมาปลูก และต้องใช้เวลาหลายปีกกว่าที่จะกลายมาเป็นทุ่งบัวตองอย่างในปัจจุบันและกลายเป็นดอกไม้ประจำจังหวัดแม่ฮ่องสอน



การเดินทาง

เส้นทางเข้าสู่ทุ่งบัวตองมี 2 เส้นทาง คือ



ตามทางหลวงแผ่นดิน หมายเลข 108

ตรงหลักกิโลเมตรที่ 201 แยกเข้าทางหลวง
หมายเลข 1263 ไปประมาณ 12 กิโลเมตร
แล้วแยกเข้าทางสายบ้านนาจิว-บ้านหัวสะพาน ไปอีก
14 กิโลเมตร



จากอำเภอแม่แจ่ม จังหวัดเชียงใหม่ ตามทางหลวงแผ่นดิน หมายเลข 1263

ถึงทางแยกเข้าบ้านนาจิว-บ้านหัวสะพาน ระยะทาง
76 กิโลเมตร แล้วแยกเข้าไปอีก 14 กิโลเมตร



อุทยานแห่งชาติ

น้ำตกแม่สุรินทร์

อุทยานแห่งชาติน้ำตกแม่สุรินทร์ ตั้งอยู่ในท้องที่อำเภอขุนยวมและอำเภอเมือง จังหวัดแม่ฮ่องสอน สภาพพื้นที่เป็นป่าเขา เรียงรายสลับซับซ้อน มีภูเขาหินและหน้าผาน้อยใหญ่สูงชันในลักษณะที่แตกต่างกันและคล้ายกันที่สวยงามหลายแห่ง เป็นแหล่งต้นน้ำลำธารที่อุดมสมบูรณ์ ตลอดจนมีเอกลักษณ์ทางธรรมชาติที่สวยงาม เช่น น้ำตกแม่สุรินทร์ ซึ่งเป็นน้ำตกขนาดใหญ่เคียงคู่กับทุ่งบัวตอง รวมทั้งลำน้ำปาย ซึ่งมีหาดทรายสวยงาม จึงได้จัดตั้งเป็นอุทยานแห่งชาติ ซึ่งประกาศไว้ในราชกิจจานุเบกษา เล่ม 98 ตอนที่ 180 ลงวันที่ 29 ตุลาคม พ.ศ. 2524 เป็นอุทยานแห่งชาติลำดับที่ 37 ของประเทศอุทยานแห่งชาติมีเนื้อที่ประมาณ 247,875 ไร่ หรือ 396.60 ตารางกิโลเมตร





นางอ้วนดอย

ชื่อวิทยาศาสตร์: *Exacum sutaeense*

Hosseus ex Craib

วงศ์: Gentianaceae

ลักษณะทางพฤกษศาสตร์: ใบเรียงตรงข้าม
กลีบเลี้ยงมีครีบเป็นปีก ดอกสีม่วง



สภาพป่าไม้ล้อมรอบน้ำตก

สำหรับการเดินทางไปแหล่งท่องเที่ยวที่สำคัญของอุทยานแห่งชาติ คือ น้ำตกแม่สุรินทร์ ฟุ่งบัวตอง และดอยแม่อุคอ จากอำเภอเมือง จังหวัดแม่ฮ่องสอน ไปตามทางหลวงแผ่นดินหมายเลข 108 สาย แม่ฮ่องสอน – อำเภอขุนยวม (ไปทางอำเภอขุนยวม) เป็นระยะทาง ประมาณ 60 กิโลเมตร จะถึงอำเภอขุนยวม จากนั้นเลี้ยวซ้ายไปตาม ทางหลวงจังหวัดหมายเลข 1263 อีกประมาณ 40 กิโลเมตร เข้าสู่หน่วย พิทักษ์อุทยานแห่งชาติที่ สร.1 (น้ำตกแม่สุรินทร์) ซึ่งเป็นที่ตั้งของน้ำตก แม่สุรินทร์ แต่ก่อนเข้าน้ำตกจะผ่านทางขึ้นภูชี้ฟ้า ฟุ่งบัวตอง และดอย แม่อุคอ ซึ่งสามารถวางแผนเวลาในการท่องเที่ยวเส้นทางนี้ได้ การเดินทาง โดยรถตู้และรถยนต์ส่วนตัวต้องใช้เส้นทางเดิมย้อนกลับมาทางขุนยวม แต่หาก เป็นรถขับเคลื่อนสี่ล้อสามารถที่จะขับไปทางดอยเขียวและออกถนนใหญ่ บริเวณบ้านม้งไม้โครเวป ซึ่งเส้นทางจากน้ำตกแม่สุรินทร์ไปดอยเขียวจะเป็นเส้นทางขึ้นเขาและเป็นถนนเทปูนบางแห่งแต่ส่วนมากจะเป็นดินลูกรัง ช่วงฤดูฝนจะยิ่งขับซึ่รถขับเคลื่อนสี่ล้อลำบากโดยเฉพาะผู้ที่ไม่ชำนาญทาง



อำเภอแม่ลาน้อย



คำขวัญ

๘๘ แม่ลาน้อยเลิศล้ำ ถ้ำแก้วงามวิจิตร ผลผลิตแก้วเหลือง ลือเลื่องวัดแม่ปาง เมืองสร้างคนดี ประเพณีชาวงกต มรดกพระเพชร ๘๘

เมื่อปี พ.ศ. 2510 กระทรวงมหาดไทยได้ประกาศรวมเขตตำบลแม่ลาหลวงของอำเภอขุนยวม กับตำบลแม่ลาน้อยของอำเภอแม่สะเรียง ตั้งเป็นกิ่งอำเภอแม่ลาน้อย ต่อมาในปี พ.ศ. 2515 จึงได้รับอนุมัติให้แยกตำบลแม่ลาหลวงออกเป็นตำบลแม่โถ และแยกตำบลแม่ลาน้อยออกเป็นตำบลท่าผาปู้ม รวม 4 ตำบล และเมื่อวันที่ 21 สิงหาคม พ.ศ. 2518 จึงได้มีพระราชกฤษฎีกา ยกฐานะกิ่งอำเภอแม่ลาน้อย เป็นอำเภอ

แม่ลาน้อย ต่อจากนั้นมาก็ได้มีการจัดตั้งตำบลเพิ่มขึ้นอีก 2 ตำบล คือ ตำบลห้วยหอมและตำบลแม่นาจาง เมื่อปี พ.ศ. 2524 และ พ.ศ. 2526 ตามลำดับ และต่อมาในปี พ.ศ. 2534 ก็ได้แยกตำบลแม่ลาหลวงออกเป็นอีก 1 ตำบล คือ ตำบลสันติคีรี และเมื่อวันที่ 3 พฤศจิกายน พ.ศ. 2536 ได้รับอนุมัติให้แยกตำบลแม่นาจางออกเป็นตำบลขุนแม่ลาน้อย รวมมีพื้นที่ทั้งหมด 8 ตำบล และปัจจุบันจัดตั้งเป็นอำเภอชั้นที่ 4



อำเภอแม่ลาน้อย ตั้งอยู่ทางทิศใต้ของจังหวัดแม่ฮ่องสอน อยู่ห่างจากศาลากลางจังหวัดแม่ฮ่องสอนระยะทาง 134 กิโลเมตร ตามทางหลวงแผ่นดินหมายเลข 108 มีพื้นที่ทั้งหมดประมาณ 1,337 ตารางกิโลเมตร



ประชากรส่วนใหญ่เป็นชาวไทยภูเขา ประมาณร้อยละ 76.15 ของประชากรทั้งหมด โดยชนเผ่ากะเหรี่ยง มีประชากรมากที่สุดคือประมาณร้อยละ 60 รองลงมาได้แก่ชนลื้อะ ร้อยละ 13.58 และชนเผ่าม้ง ร้อยละ 0.8 และชาวไทยใหญ่ ประมาณร้อยละ 12.17 และชาวไทย (ไทยล้านนา) ประมาณร้อยละ 11.68



บ้านห้วยห้อม ชาวบ้านส่วนใหญ่เป็นชาวกะเหรี่ยงปกากะญอ มีการแต่งตัวที่เป็นเอกลักษณ์ ซึ่งยังคงประเพณีและวัฒนธรรมของชาวบ้านไว้ เป็นหมู่บ้านเล็ก ๆ ที่ตั้งกลางอยู่หุบเขา อ. แม่ลาน้อย จ. แม่ฮ่องสอน เป็นหมู่บ้านหนึ่งในเขตรับผิดชอบของศูนย์พัฒนาโครงการหลวงแม่ลาน้อย บ้านห้วยห้อมเป็นหมู่บ้านในอ้อมกอดของหุบเขา มีนาขั้นบันได และยังมีต้นหมากเป็นทิวแถว ชาวบ้านที่หมู่บ้านห้วยห้อมนับถือศาสนาคริสต์ อาชีพหลักคือ ปลูกข้าว เสาวรส และกาแฟพันธุ์อาราบิก้าที่รสชาติเข้มข้น มีการเลี้ยงแกะทำให้เกิดอาชีพเสริมคือการทอผ้าจากขนแกะ และฝ้ายธรรมชาติ ชาวบ้านใน หมู่บ้านไม่ค่อยออกไปทำงานที่อื่น เพราะคนในหมู่บ้านมีอาชีพที่สามารถสร้างรายได้ จึงมีวิถีชีวิตที่เรียบง่าย



การเดินทางจากตัวเมืองเชียงใหม่ใช้เส้นทางหลวงหมายเลข 108 สายเชียงใหม่-แม่ฮ่องสอน ผ่านแม่สะเรียง มุ่งหน้าอำเภอแม่ลาน้อยถึง กม.132 ให้เลี้ยวขวาไปตาม เส้นทาง 1266 ขึ้นดอยอีก 30 กิโลเมตร รถทุกชนิดสามารถสัญจรได้ (ไม่มีรถโดยสารสาธารณะผ่าน)



📍 สภาพภูมิประเทศแบบคาสต์พบเห็นได้บริเวณแยกเข้าบ้านห้วยห้อม





ผักหวานบ้าน

ชื่อวิทยาศาสตร์: *Sauropus androgynous*

วงศ์: Euphorbiaceae

ภาษากะเหรี่ยงเรียก ตาเซอเต๊ะ เป็นผักพื้นเมืองที่เป็นไม้พุ่ม
ขนาดกลาง แตกกิ่งโน้มลงด้านล่าง ใบเดี่ยว ก้านใบสั้น ดอก
เดี่ยว ออกตามซอกใบ ก้านดอกห้อยลง ดอกแยกเพศ กลีบรวม
อวบน้ำ ใบผักหวานบ้านนั้นมีส่วนที่คล้ายใบมะยม แต่ว่าแตก
ต่างจากใบมะยมตรงที่ผักหวานบ้านจะมีนวลสีขาว ๆ บนหน้าใบ



☞ กาแฟพันธุ์อาราบิก้า
ที่มีคุณภาพที่บ้านห้วยหอม



ถ้ำแก้วโกมล

วนอุทยานถ้ำแก้วโกมล เดิมเรียกชื่อถ้ำผลึกแคลไซต์แม่ลาน้อย ตั้งอยู่บริเวณเขาตอยถ้ำ หมู่ที่ 14 บ้านห้วยมะไฟ ต. แม่ลาน้อย อ. แม่ลาน้อย จ. แม่ฮ่องสอน ความแวววาวของผลึกแร่แคลไซต์ สีขาวใสที่เคลือบ ฉาบผนังถ้ำทุกทิศทางเกิดจากกระบวนการกลั่นตัวตามผลึกของไอน้ำร้อนที่ละลายแคลเซียมไบคาร์บอเนตในน้ำร้อนจนอิ่มตัวแล้วเกิดเป็นผลึกแร่แคลไซต์เกาะอยู่ตามผนังถ้ำ เชื่อว่าถ้ำแก้วโกมลเดิมเป็นธารน้ำร้อนใต้ดินไหลผ่านถ้ำมีลักษณะปิดมิดชิด หรือมีช่องเปิดออกสู่ภายนอกน้อยมาก หรืออยู่ภายใต้อุณหภูมิต่ำที่เหมาะสมกับกระบวนการเกิดผลึกแร่บริสุทธิ์ ซึ่งพบเห็นได้ยากมาก มีลักษณะแตกต่างกันมากมายหลายแบบ



📍 พลิกแร่แคลไซต์
ที่มีความบริสุทธิ์

ภายในถ้ำแก้วโกมลหรือที่เรียกกันว่า ถ้ำน้ำแข็ง ถูกค้นพบโดยบังเอิญเมื่อวิศวกรสำรวจเหมืองแร่ ของสำนักงานทรัพยากรธรณีแม่ฮ่องสอน ชุดเจาะ อุโมงค์เข้าไปตามสายแร่ ลักษณะถ้ำมีผนังแวววาว ยิ่งยามต้องแสงไฟพลิกแร่ดูงดงามตั้งเกล็ดน้ำแข็ง ถ้ำเช่นนี้พบได้เพียง 3 แห่งในโลก คือ ประเทศ ออสเตรเลีย ประเทศจีน และประเทศไทย



สมเด็จพระนางเจ้าสิริกิติ์ พระบรมราชินีนาถ พระบรมราชชนนีพันปีหลวง ได้เสด็จพระราชดำเนินทอดพระเนตรยังถ้ำแม่ลาน้อย (ชื่อเดิม) เมื่อวันที่ 19 กุมภาพันธ์ พ.ศ. 2544 และได้พระราชทานนามว่า “ถ้ำแก้วโกมล” และยังพระราชทานนามให้กับถ้ำย่อย ๆ ทั้งห้าห้องของถ้ำแก้วโกมล ตามลักษณะของแต่ละห้องว่า

1. ห้องพระทัยธาร
2. ห้องวิมานเมฆ
3. ห้องเฉกหิมพานต์
4. ห้องม่านผาแก้ว
5. ห้องเพชรแพรวร่วมณีบุปผา

ซึ่งห้องที่ 5 หรือ ห้องเพชรแพรวร่วมณีบุปผา ถือว่าเป็นห้องที่งดงามที่สุดในถ้ำแก้วโกมล



เนื่องจากถ้ำแก้วโกมลเป็นถ้ำที่มีผลึกแร่แคลไซต์ การเข้าชมถ้ำแก้วโกมล จึงห้ามจับผนังถ้ำอย่างเด็ดขาด นอกจากนี้แล้วทางวนอุทยานฯ ก็ห้ามมิให้นำกระเป๋ా ห้ามใส่หมวกเข้าไปในถ้ำเพื่อเป็นการรักษาถ้ำไว้ให้คงอยู่สืบไป ภายในถ้ำแก้วโกมลมีอากาศร้อนและเป็นที่อับ อากาศไม่สามารถถ่ายเทได้ มีออกซิเจนจำกัด ทางวนอุทยานฯ จึงกำหนดให้เข้าชมได้รอบละ 20 ท่าน และในแต่ละรอบให้ชมได้ไม่เกิน 20 นาที เพื่อความปลอดภัยของนักท่องเที่ยว



การเดินทางไปถ้ำแก้วโกมล

1 โดยรถยนต์ส่วนตัว

ถ้ำแก้วโกมล อยู่บนทางหลวงหมายเลข 108 (เชียงใหม่-แม่ฮ่องสอน) กิโลเมตรที่ 132-133 ห่างจาก อ. แม่ลาน้อย ประมาณ 5 กิโลเมตร ห่างจาก อ. แม่สะเรียง ประมาณ 35 กิโลเมตร และห่างจาก อ. เมือง แม่ฮ่องสอน ประมาณ 140 กิโลเมตร จากแม่ฮ่องสอนใช้ทางหลวงหมายเลข 108 เข้าสู่ อ. แม่ลาน้อย จากหน้าโรงพยาบาลแม่ลาน้อย เลี้ยวเข้าไปอีก 5 กม. ก็จะถึงถ้ำแก้วโกมล

บรรณานุกรม

การท่องเที่ยวแห่งประเทศไทย สำนักงานแม่ฮ่องสอน. กองข่าวการท่องเที่ยว.
(2561). แม่ฮ่องสอน Amazing ไทยเท่. เอกสารประชาสัมพันธ์.
แม่ฮ่องสอน.

การท่องเที่ยวแห่งประเทศไทย สำนักงานแม่ฮ่องสอน. (มปป). เล่าเรื่องเมือง
สุขภาพแม่ฮ่องสอน. เอกสารประชาสัมพันธ์. แม่ฮ่องสอน.

กรมการท่องเที่ยว. กระทรวงการท่องเที่ยวและกีฬา. (2560). สถิติด้าน
การท่องเที่ยว 2560 กรุงเทพฯ: ผู้แต่ง กรมการท่องเที่ยว. การท่องเที่ยว
แห่งประเทศไทย. (2561). เอกสารประชาสัมพันธ์ “แม่ฮ่องสอน
ผ่อนคลาย”.

จังหวัดแม่ฮ่องสอน. (มปป). กว่าทะเล แม่ฮ่องสอน. เอกสารประชาสัมพันธ์.
แม่ฮ่องสอน

ดัชนีคำ

ก

กระบวนการเกิดถ้ำ

34, 35

กระบวนการกลั่นตัว

114

การท่องเที่ยวมรดกธรรมชาติ

3, 5, 25

การปกครอง

8

การละลาย

12, 34

การศึกษา

12, 34

การใช้ประโยชน์ที่ดิน

23

การทำเครื่องเขิน

22

การเดินทาง

26, 50, 51, 53, 58, 59, 63,
68, 70, 71, 89, 90, 94, 103,
107, 111, 117

การเกษตร

28, 36, 61

การย้อมผ้า

53

โถด

40, 51, 58, 60, 66, 70,
72, 81, 88, 89

ข

เขตรักษาพันธุ์สัตว์ป่า

13, 31

เขตแดน

10

ข้อมูล

3, 5, 13

ค

ศาสตร์

6, 8, 12, 72, 75, 112

ความโดดเด่น

8, 41

ความหลากหลาย

8, 14, 16, 28

ความแตกต่าง

8, 86

ความยาว

11, 41, 42, 43, 44, 56,
66, 80, 84, 86

ความกว้างวงปี

15

ความผันแปร

14

จ

จำไป

6, 25, 74, 75, 90

จุดชมวิว

25, 31, 33, 37, 49, 50,
51, 65, 70, 71, 78, 80,
89, 94

ด

เดินทาง

20, 44, 45, 47, 52, 53,
57, 62, 64, 65, 83

เดินป่า

39, 53, 58, 59, 60, 71

ดอกบัวตอง

94, 102

ดอกไม้จีน

96

ดอยจิกจ้อง

1, 6, 25, 30, 31, 33

ดอยแม่สะมาด

11

ดอยแม่อุคอ

94, 102, 107

ดอยเขี้ยว

107

ต

ตัวอย่าง

15

ตัวเมือง

40, 58, 111

ตัวถ้ำ

41, 45, 66, 80

ก

ก้ำ

6, 7, 12, 15, 23, 24, 27,
34, 36, 37, 38, 39, 40,
41, 43, 45, 46, 47, 48,
49, 50, 56, 57, 59, 60,
63, 64, 65, 66, 70, 71,
76, 78, 80, 81, 82, 83,
84, 85, 86, 87, 88, 89,
109, 114, 115, 116, 117

ก้ำแก้วโกมล

7, 114, 115, 116, 117

ก้ำน้ำลอด

6, 34, 36, 37, 40, 43, 46,
47, 48, 49, 63, 64

ก้ำบ้านไร่

65

ก้ำพุทโร

25, 65, 66, 67, 70, 71

ก้ำแม่ละนา

25, 78, 80, 81, 83, 84,
86, 89

ก้ำเพชร

25, 78, 84, 86, 87, 88, 89

ก้ำปะการัง

25, 78, 84, 85, 86, 88, 89

ก้ำยาว

56, 57, 59, 60, 61

ก

ก่องเที่ยว

3, 5, 25, 30, 31, 36,
39, 40, 44, 46, 47, 48,
49, 50, 51, 53, 58, 59,
60, 61, 65, 66, 67, 70,
71, 72, 79, 81, 85, 86,
87, 88, 89, 107, 117

กิวชา

10, 11, 94

กิวทัศน์

101

กุ่มบัวตอง

7, 100, 101, 102, 103,
104, 107

โกใหญ่

8, 28, 36, 39, 51, 59,
63, 68, 76, 79, 92, 110

ก

นักท่องเที่ยว

5, 31, 36, 39, 40, 44,
50, 51, 58, 59, 67, 70,
71, 72, 81, 88, 117

นักวิจัย

14

นักโบราณคดี

42

นำเที่ยว

36, 60, 66, 70, 80, 88

U

บ้านไร่

6, 25, 63, 64, 65, 66,
67, 68, 70, 71, 88

บ้านห้วยหอม

7, 111, 112, 113

บ้านน้ำบ่อสะเป่

6, 25, 67, 68, 69, 70, 71

บ้านจำป๋

6, 25, 74, 75, 90

บ้านแม่ละนา

6, 25, 76, 77, 78, 79,
80, 81, 84, 86, 88, 89

บ้านห้วยเฮี้ยะ

6, 25, 90

บ้านถ้ำลอด

6, 25, 27, 36, 37, 38,
39, 40, 44, 50, 51

บ้านเมืองพยอม

6, 25, 52, 53, 54, 55,
56, 57, 58, 60, 61, 88

U

ประเทศ

2, 3, 5, 6, 8, 10, 12,
13, 14, 16, 72, 75, 80,
102, 104, 112, 115, 118

ประโยชน์

5, 22, 23

ปางมะฟ้า

5, 6, 8, 14, 23, 24, 25,
26, 27, 28, 31, 40, 56,
58, 63, 67, 76, 80, 84

ป่าสน

17, 20, 101

ป่าเขา

92, 104

ป่าต็งรัง

17, 20, 22

ป่าเบญจพรรณ

13, 15, 17, 20, 22, 67

ป่าไม้

10, 13, 17, 55, 93,
101, 107

พ

ปลา

2, 5, 14, 22, 28, 32,
97, 109

ผลผลิต

5, 28, 109

ผลการศึกษา

14

พลีก

41, 57, 114, 115, 117

พลัดใบ

17, 20, 21, 22

ว

เพิ่มขึ้น

36, 41, 109

ภ

ภูมิประเทศ

3, 6, 8, 12, 16, 72, 75, 112

ภูมิอากาศ

8

ภูเขา

8, 11, 31, 76, 81, 92, 93,
101, 104, 110

ภูชี้ฟ้า

7, 94, 95, 107

อ

แม่ฮ่องสอน

2, 3, 5, 6, 8, 10, 11, 13,
15, 16, 17, 23, 24, 25,
26, 27, 31, 40, 50, 56,
63, 65, 67, 76, 80, 81,
84, 92, 101, 102, 104,
107, 110, 111, 114, 115,
117, 118

แม่ลาน้อย

5, 7, 8, 11, 25, 26, 108,
109, 110, 111, 114, 116,
117

แม่ละนา

6, 25, 76, 77, 78, 79, 80,
81, 83, 84, 86, 88, 89

แม่น้ำ

10, 11, 41, 63, 84, 92

ส

ร้านอาหาร

90

ล

ลักษณะภูมิประเทศ

12

ลำน้ำสาย

37, 44, 63, 64, 65

โลงผีแมน

27, 42, 49

ว

วัฒนธรรม

5, 8, 14, 15, 51, 53, 79, 111

ส

เส้นทางท่องเที่ยว

5, 25, 30, 58, 60, 70, 89

ก

หินงอก

41, 43, 47, 49, 56, 57,

66, 82, 85, 87

หินย้อย

41, 43, 56, 57, 66, 81,

82, 83, 85

หินปูน

12, 18, 22, 34, 35, 48,

49, 66, 74, 76

หินกลม

49, 67

แหล่งท่องเที่ยว

5, 79, 107

แหล่งมรดกธรรมชาติ

30

แหล่งอารยธรรม

27

อ

อนุรักษ์

53, 58, 93

อุทยานแห่งชาติน้ำตก

แม่สุรินทร์

7, 104

อาหาร

28, 38, 39, 51, 53, 55,

58, 59, 60, 63, 70, 71,

79, 89, 90, 99

โ

โอมสาศย์

37, 39, 58, 59, 70, 71,

89, 90

คู่มือ การท่องเที่ยวชมรดกธรรมชาติ
จังหวัดแม่ฮ่องสอน



ISBN: 978-616-590-914-3



QR-Code

