

**ความหลากหลายและการใช้ประโยชน์พื้นบ้านของพืชวงศ์กล้วยไม้ใน  
อ.กุดบาก จ.สกลนคร ภายใต้โครงการอนุรักษ์พันธุกรรมพืชอันเนื่องมาจาก  
พระราชดำริสมเด็จพระเทพรัตนราชสุดาฯ สยามบรมราชกุมารี**

**Diversity and traditional uses of family Orchidaceae in Kut Bak district,  
Sakon Nakon province under Plant Genetic Conservation Project under  
the Royal Initiation of Her Royal Highness Princess Maha Chakri  
Sirindhorn**

**สุรพล แสนสุข<sup>1\*</sup> และ ปิยะพร แสนสุข<sup>2</sup>  
Surapon Saensouk<sup>1\*</sup> and Piyaporn Saensouk<sup>2</sup>**

**บทคัดย่อ:** วัตถุประสงค์ของการศึกษาค้นคว้าครั้งนี้คือ ศึกษาความหลากหลาย นิเวศวิทยา สถานะด้านการอนุรักษ์ ระยะเวลาการออกดอกติดฝัก และการใช้ประโยชน์พื้นบ้านของพืชวงศ์กล้วยไม้ใน อ.กุดบาก จ.สกลนคร ภายใต้โครงการอนุรักษ์พันธุกรรมพืชอันเนื่องมาจากพระราชดำริสมเด็จพระเทพรัตนราชสุดาฯ สยามบรมราชกุมารี ศึกษาระหว่างเดือนมกราคมถึงธันวาคม พ.ศ. 2560 โดยพบทั้งสิ้น 3 กลุ่ม 8 สกุล 14 ชนิด ได้แก่ ว่านจูงนาง (*Geodorum attenuatum* Griff.) ว่านอึ้ง (*Eulophia macrobulbon* Par. & Reichb.f.) ว่านแผ่นดินเย็น (*Nervilia aragoana* Gaudich.) กุหลาบกระเป่าเปิด (*Aerides falcata* Lindl. & Paxton.) กะเรกะร่อนด้ามข้าว (*Cymbidium aloifolium* (L.) Sw. EO.) กะเรกะร่อนสองสี (*C. bicolor* Lindl.) เอื้องสายล่องแล่ง (*Dendrobium aphyllum* (Roxb.) C.E.C.Fisch.) เอื้องผึ้ง (*D. lindleyi* Steudel.) เอื้องคำตาควาย (*D. puchellum* Roxb. ex Lindl.) เอื้องดอกมะขามช่อสั้น (*D. delacourii* Guillaumin) ทางกระรอก (*Rhynchostylis retusa* (L.) Blume.) ช้างกระ (*R. gigantea* (Lindl.) Ridl.) เอื้องเขาแกะ (*R. coelestis* (Rchb.f.) Rchb.f. ex H.J.Veitch) และว่านเพชรหึง (*Grammatophyllum speciosum* Blume) มีการใช้ประโยชน์พื้นบ้านสองด้านดังนี้ สมุนไพรและไม้ดอกไม้ประดับ ระยะเวลาออกดอกและติดฝักพบในช่วงเดือนมกราคมถึงธันวาคม สถานะด้านการอนุรักษ์พบพืชหายาก 3 ชนิด คือ *Rhynchostylis gigantea* (Lindl.) Ridl., *R. coelestis* (Rchb.f.) Rchb.f. ex H.J.Veitch และ *Grammatophyllum speciosum* Blume  
**คำสำคัญ:** ความหลากหลาย, พืชวงศ์กล้วยไม้, การใช้ประโยชน์พื้นบ้าน, อำเภอ กุดบาก

<sup>1</sup> หน่วยปฏิบัติการวิจัยอนุกรมวิธานพืช สัตว์ไม่มีกระดูกสันหลัง และการประยุกต์ใช้ สถาบันวิจัยวลัยรุกขเวช มหาวิทยาลัยมหาสารคาม ต.ขามเริญ อ.กันทรวิชัย จ.มหาสารคาม 44150  
Plant and Invertebrate Taxonomy and Its Applications Unit Group, WalaiRukhvej Botanical Research Institute, Mahasarakham University, Kantarawichai District, Mahasarakham, 44150, Thailand

<sup>2</sup> หน่วยปฏิบัติการวิจัยอนุกรมวิธานพืช สัตว์ไม่มีกระดูกสันหลัง และการประยุกต์ใช้ ภาควิชาชีววิทยา คณะวิทยาศาสตร์ มหาวิทยาลัยมหาสารคาม ต.ขามเริญ อ.กันทรวิชัย จ.มหาสารคาม 44150  
Plant and Invertebrate Taxonomy and Its Applications Unit Group, Department of Biology, Faculty of Science, Mahasarakham University, Mahasarakha 44150, Thailand

\* Corresponding author: surapon.s@msu.ac.th

**ABSTRACT:** The objective of this study was to studied diversity, ecology, conservation of status, phenology and traditional uses of family Orchidaceae in Kut Bak district, Sakon Nakhon province under Plant Genetic Conservation Project under the Royal Initiation of Her Royal Highness Princess Maha Chakri Sirindhorn. Eight genera with 14 species of three groups of Orchidaceae i.e. *Geodorum attenuatum* Griff., *Eulophia macrobulbon* Par. & Reichb.f., *Nervilia aragoana* Gaudich., *Aerides falcata* Lindl. & Paxton., *Cymbidium aloifolium* (L.) Sw. EO., *Cymbidium bicolor* Lindl., *Dendrobium aphyllum* (Roxb.) C.E.C.Fisch., *Dendrobium lindleyi* Steudel., *Dendrobium puchellum* Roxb. ex Lindl., *Dendrobium delacourii* Guillaumin, *Rhynchostylis retusa* (L.) Blume., *Rhynchostylis gigantea* (Lindl.) Ridl., *Rhynchostylis coelestis* (Rchb.f.) Rchb.f. ex H.J.Veitch and *Grammatophyllum speciosum* Blume were identified during the botanical survey between January and December 2017. The two of traditional uses types are as follows: medicinal plants and ornamental plants. Flowering and fruiting periods and results were observed during January to December. Conservation status of *Rhynchostylis gigantea* (Lindl.) Ridl., *R. coelestis* (Rchb.f.) Rchb.f. ex H.J.Veitch and *Grammatophyllum speciosum* Blume are reported as a rare plant.

**Keywords:** Diversity, Orchidaceae, Traditional uses, Kut Bak district

## บทนำ

พืชวงศ์กล้วยไม้ทั่วโลกมีประมาณ 880 สกุล ประมาณ 22,000 ชนิด (อาจมากกว่า 25,000 ชนิด) คิดเป็น 6-11% ของพืชมีเมล็ด พืชวงศ์กล้วยไม้ในประเทศไทยมีประมาณ 177 สกุล 1,333 ชนิด เป็นวงศ์ที่มีจำนวนชนิดมากที่สุดของประเทศไทยคิดเป็นประมาณร้อยละ 10 ของพืชที่มีท่อลำเลียง มีการกระจายพันธุ์ตั้งแต่เขตอบอุ่นถึงเขตร้อน ส่วนใหญ่มีถิ่นกำเนิดในภูมิภาคเอเชียตะวันออกเฉียงใต้ ในปัจจุบันกล้วยไม้เป็นพืชกลุ่มหนึ่งที่ได้รับ ความสนใจมาก เนื่องจากเป็นพืชที่มีมูลค่าทางเศรษฐกิจ จึงทำให้กล้วยไม้ป่าของประเทศไทยมีจำนวนลดน้อยลง ซึ่งเสี่ยงต่อการสูญพันธุ์ ในขณะที่เดียวกันยังขาดการสำรวจและศึกษาอย่างละเอียด (อบจันทร์, 2543) การศึกษาความหลากหลายของพืชวงศ์กล้วยไม้ในภาคตะวันออกเฉียงเหนือก่อนหน้านี้นี้มีการศึกษาดังนี้ นवलน้อย (2526) ฐิติพร และคณะ (2546) สมราน (2546) อมรรัตน์ (2548) นงนุช และฉัตรชัย (2551) ชรินทร์ และฉัตรชัย (2552 และ 2553) วรชาติ (2549) วรชาติและประนอม (2552) ดังนั้นการศึกษาความหลากหลายของพืชวงศ์กล้วยไม้ในพื้นที่ต่าง ๆ จึงเป็นการเพิ่มเติมข้อมูลพื้นฐานสำหรับพืชวงศ์นี้ให้มีความสมบูรณ์มากขึ้น เขตพื้นที่อำเภอกุตบาก จังหวัด

สกลนคร ตั้งอยู่ในแนวของเทือกเขาภูพาน สภาพพื้นที่ของอำเภอกุตบากยังมีป่าธรรมชาติอยู่เป็นจำนวนมาก แต่ปัจจุบันพบว่าสภาพป่าในธรรมชาติของพื้นที่อำเภอกุตบากเริ่มลดลงเนื่องจากเริ่มมีการพัฒนาพื้นที่มากขึ้น และจากการศึกษาข้อมูลพบว่ายังไม่มีการสำรวจทางความหลากหลายพืช โดยเฉพาะพืชวงศ์กล้วยไม้ ดังนั้นการศึกษาดังนี้ มีวัตถุประสงค์เพื่อศึกษาความหลากหลาย นิเวศวิทยา สถานะด้านการอนุรักษ์ ระยะเวลาการออกดอกติดฝัก และการใช้ประโยชน์พื้นบ้านของพืชวงศ์กล้วยไม้ใน อำเภอกุตบาก จังหวัดสกลนคร ภายใต้โครงการอนุรักษ์พันธุกรรมพืชอันเนื่องมาจากพระราชดำริ สมเด็จพระเทพรัตนราชสุดาฯ สยามบรมราชกุมารี และคาดว่าจะพบกล้วยไม้ที่มีความสำคัญทั้งที่เป็นพืชหายากหรือเป็นพืชแก่การอนุรักษ์เพื่อเป็นข้อมูลพื้นฐานและประโยชน์ต่อการศึกษาด้านอื่นหรือชุมชนต่อไป

## วิธีการศึกษา

สำรวจและเก็บตัวอย่างพืชวงศ์กล้วยไม้ในเขตอำเภอกุตบาก จังหวัดสกลนคร ทั้งในพื้นที่ป่าอนุรักษ์ พื้นที่ป่าทั่วไป และตามหมู่บ้าน ระหว่างเดือนมกราคมถึงเดือนธันวาคม พ.ศ. 2560 เดือนละ 1 ครั้ง

ในระหว่างสำรวจบันทึกภาพสี บันทึกลักษณะวิสัย นิเวศวิทยา ช่วงเวลาออกดอก ออกผล และการใช้ประโยชน์พื้นบ้านในพื้นที่โดยสัมภาษณ์ชาวบ้านที่อาศัยอยู่ในบริเวณที่พืชชนิดนั้นขึ้นอยู่ เก็บตัวอย่างพืชที่สมบูรณ์ทั้งใบ ดอก และฝัก ดองด้วยแอลกอฮอล์ 70% และนำมาทำเป็นตัวอย่างพรรณไม้แห้งชนิดละ 3-5 ชิ้น หลังจากนั้นนำตัวอย่างพืชมาศึกษาและบรรยายลักษณะพื้นฐานวิทยาโดยละเอียดภายใต้กล้องสเตอริโอ ตรวจสอบเอกลักษณ์และระบุชื่อวิทยาศาสตร์ของพืชโดยใช้รูปวิธานจากเอกสารด้านอนุกรมวิธานของพืชวงศ์กล้วยไม้จากพื้นที่อื่นที่มีการศึกษามาแล้ว รวมทั้งรูปวิธานจากประเทศเพื่อนบ้าน เช่น Flora of China และ Flore Générale de l'Indochine นอกจากนี้ยังศึกษาเปรียบเทียบตัวอย่างพืชวงศ์กล้วยไม้ที่ระบุชนิดแล้วกับตัวอย่างที่มีชื่อวิทยาศาสตร์ที่ถูกต้องที่เก็บไว้ในหอพรรณไม้ กรมอุทยานแห่งชาติ สัตว์ป่า และพันธุ์พืช (BKF) พิพิธภัณฑ์พืชกรุงเทพฯ กรมวิชาการเกษตร (BK) หรือหอพรรณไม้สวนพฤกษศาสตร์สมเด็จพระนางเจ้าสิริกิติ์ (QBG) โดยตัวอย่างพรรณไม้ที่ศึกษาเก็บไว้ที่พิพิธภัณฑ์พืชมหาวิทยาลัยมหาสารคาม ตรวจสอบสถานภาพการอนุรักษ์พืชวงศ์กล้วยไม้แต่ละชนิดโดยอ้างอิงตามการประเมินสถานภาพพืชของ IUCN Red List ที่เป็นพืชเสี่ยงต่อการสูญพันธุ์ ได้แก่ Critically Endangered (CR), Endangered (EN), Vulnerable (VU), Least Concern (LC), Near Threatened (NT) และ Extinct (EX) (IUCN Red List, 2016) Thailand Red Data: Plants (Santisuk et al., 2006) หรือเอกสารเกี่ยวข้องอื่นที่ประเมินสถานภาพพืชไว้

### ผลการศึกษา

ศึกษาความหลากหลาย นิเวศวิทยา สถานะด้านการอนุรักษ์ ระยะเวลาการออกดอกติดฝัก และ การใช้ประโยชน์พื้นบ้านของพืชวงศ์กล้วยไม้ในอำเภอกุตุบาก จังหวัดสกลนคร ภายใต้โครงการ

อนุรักษ์พันธุกรรมพืชอันเนื่องมาจากพระราชดำริ สมเด็จพระเทพรัตนราชสุดาฯ สยามบรมราชกุมารี พบพืชวงศ์กล้วยไม้ 3 กลุ่ม 8 สกุล 14 ชนิด (Table 1 and Figures 1-15) ดังนี้ **กลุ่มกล้วยไม้ดิน** พบ 3 สกุล 3 ชนิด ได้แก่ *Geodorum attenuatum* Griff. (ว่านจูงนาง) *Eulophia macrobulbon* Par. & Reichb.f. (ว่านอึ้ง) *Nervilia aragoana* Gaudich. (ว่านแผ่นดินเย็น) **กลุ่มกล้วยไม้อิงอาศัย** พบ 4 สกุล 10 ชนิด ได้แก่ *Aerides falcata* Lindl. & Paxton. (กุหลาบกระเป่าเปิด) *Cymbidium aloifolium* (L.) Sw. EO. (กะเหร้งร้อนด้ามข้าว) *C. bicolor* Lindl. (กะเหร้งร้อนสองสี) *Dendrobium aphyllum* (Roxb.) C.E.C.Fisch. (เอื้องสายล่องแล้ง) *D. lindleyi* Steudel. (เอื้องผึ้ง) *D. puchellum* Roxb. ex Lindl. (เอื้องคำตาควาย) *D. delacourii* Guillaumin (เอื้องดอกมะขามช่อสั้น) *Rhynchostylis retusa* (L.) Blume. (หางกระรอก) *R. gigantea* (Lindl.) Ridl. (ช้างกระ) *R. coelestis* (Rchb.f.) Rchb.f. ex H.J.Veitch (เอื้องเขาแกะ) และ**กลุ่มกล้วยไม้ประเภทแตกกอ** พบ 1 สกุล 1 ชนิด คือ *Grammatophyllum speciosum* Blume (ว่านเพชรหึง)

นิเวศวิทยาของกล้วยไม้ที่ศึกษาพบว่า กลุ่มกล้วยไม้ดิน 2 ชนิดเกิดเป็นไม้พื้นล่างป่าเต็งรังและ 1 ชนิด เกิดเป็นไม้พื้นล่างป่าเบญจพรรณชุ่มชื้นมีร่มเงา (Table 1)

ระยะเวลาออกดอกและติดฝักพบตั้งแต่เดือนมกราคม – ธันวาคม มีมากในช่วงเดือนเมษายน-พฤษภาคม (Table 1)

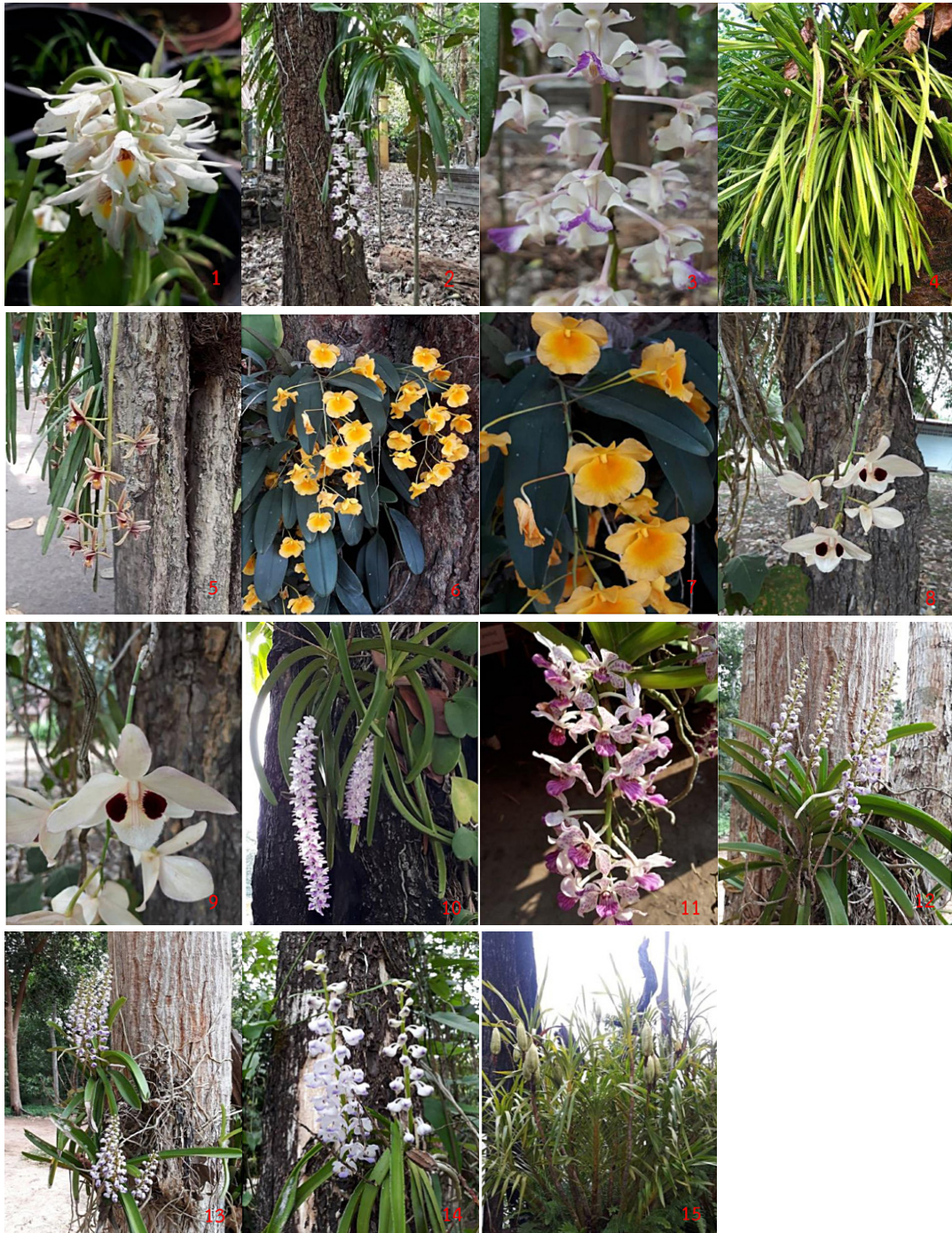
การใช้ประโยชน์พื้นบ้านอยู่ 2 ด้านคือ เป็นพืชสมุนไพรและไม้ประดับ (Table 1)

สถานะด้านการอนุรักษ์ จากการศึกษแล้วพบว่าพบพืชหายาก 3 ชนิด (Table 1) ได้แก่ *Rhynchostylis gigantea* (Lindl.) Ridl., *R. coelestis* (Rchb.f.) Rchb.f. ex H.J.Veitch และ *Grammatophyllum speciosum* Blume

**Table 1** Diversity, ecology, status of conservation, phenology, traditional uses and dominant characteristics of family Ochidaceae in Kut Bak District, Sakon Nakhon province under Plant Genetic Conservation Project under the Royal Initiation of Her Royal Highness Princess Maha Chakri Sirindhorn

Group	Species	Ecology	Phenology	traditional uses	dominant characteristics
Terrestrial orchid group	<i>Geodorum attenuatum</i> Griff.	Underground plant	April-May	- Medicinal plant - Ornamental plant	Inflorescences curve down and white flowers
	<i>Eulophia macrobulbon</i> Par. & Reichb.f.	Underground plant	April-May	- Medicinal plant	Inflorescences before pseudostem and flowers smell
	<i>Nervilia aragoana</i> Gaudich.	Underground plant	April-June	- Medicinal plant - Ornamental plant	One leaf and blade fan shape
Epiphytic orchid group	<i>Aerides falcata</i> Lindl. & Paxton.	Epiphytic plant	April-May	- Ornamental plant	Flowers aromatic
	<i>Cymbidium aloifolium</i> (L.) Sw. EO.	Epiphytic plant	May	- Medicinal plant - Ornamental plant	The leaf blades are like a stick.
	<i>C. bicolor</i> Lindl.	Epiphytic plant	March-May	- Medicinal plant - Ornamental plant	Flowers bicolor
	<i>Dendrobium aphyllum</i> (Roxb.) C.E.C.Fisch.	Epiphytic plant	March-May	- Ornamental plant	none
	<i>D. lindleyi</i> Steudel.	Epiphytic plant	February-May	- Ornamental plant	Flower aromatics for perfume
	<i>D. puchellum</i> Roxb. ex Lindl.	Epiphytic plant	February-May	- Ornamental plant	Flowers pinkish-cream, lip pinkish-cream with two dark red patches and villous
	<i>D. delacourii</i> Guillaumin	Epiphytic plant	April-May	- Ornamental plant	none
	<i>Rhynchostylis retusa</i> (L.) Blume.	Epiphytic plant	May-June	- Ornamental plant	Long-tailed inflorescences
	<i>R. gigantea</i> (Lindl.) Ridl.*	Epiphytic plant	December-January	- Ornamental plant	Long-tailed inflorescences but its bigger. Blade is bigger and thicker than blades of <i>R. retusa</i> .
Sympodial orchid group	<i>R. coelestis</i> (Rchb.f.) Rchb.f. ex H.J.Veitch *	Epiphytic plant	April-June	- Ornamental plant	The leaf base is stacked. The leaves alternate in opposite directions. This characteristic, it was named "Curly".
	<i>Grammatophyllum speciosum</i> Blume *	Sympodial plant	July-October	- Ornamental plant	The largest orchid in the world

remark \* = status of conservation (rare species)



Figures 1-15: 1. *Geodorum attenuatum* Griff.; 2. *Aerides falcata* Lindl. & Paxton.; 3. *A. falcata* Lindl. & Paxton.; 4. *Cymbidium aloifolium* ( L ) Sw. EO.; 5. *C. bicolor* Lindl.; 6. *Dendrobium lindleyi* Steudel.; 7. *D. lindleyi* Steudel.; 8. *D. puchellum* Roxb. ex Lindl.; 9. *D. puchellum* Roxb. ex Lindl.; 10. *Rhynchostylis retusa* (L.) Blume.; 11. *R. gigantea* (Lindl.) Ridl.; 12. *Rhynchostylis coelestis* (Rchb.f.) Rchb.f. ex H.J.Veitch; 13. *R. coelestis* (Rchb.f.) Rchb.f. ex H.J.Veitch; 14. *R. coelestis* (Rchb.f.) Rchb.f. ex H.J.Veitch; 15. *Grammatophyllum speciosum* Blume

## สรุป

จากผลการศึกษา Table 1 และ Figures 1-15 พบว่า พบพืชวงศ์กล้วยไม้ทั้งสิ้น 3 กลุ่ม 8 สกุล 14 ชนิด โดยกลุ่มกล้วยไม้ดิน พบ 3 สกุล 3 ชนิด กลุ่มกล้วยไม้อิงอาศัย เป็นกลุ่มที่มีจำนวนเยื่อที่เสียดคือ พบ 4 สกุล 10 ชนิด และกลุ่มกล้วยไม้ประเภทแตกกอ พบ 1 สกุล 1 ชนิด มีการใช้ประโยชน์พื้นบ้านสองด้านคือด้านสมุนไพรและด้านไม้ประดับ ระยะเวลาออกดอกและติดฝักพบในช่วงเดือนมกราคมถึงธันวาคม สถานะด้านการอนุรักษ์พบพืชหายาก 3 ชนิด คือ *Rhynchosyilis gigantea* (Lindl.) Ridl., *R. coelestis* (Rchb.f.) Rchb.f. ex H.J.Veitch และ *Grammatophyllum speciosum* Blume

## คำขอขอบคุณ

งานวิจัยนี้ได้รับทุนสนับสนุนจากสำนักงานคณะกรรมการวิจัยแห่งชาติ (วช.) ปีงบประมาณ 2560 ขอขอบคุณสถาบันวิจัยวลัยรุกขเวช มหาวิทยาลัยมหาสารคาม และอำเภอกุตุบาก จังหวัดสกลนคร ที่เอื้อเฟื้อสถานที่ในการทำวิจัยครั้งนี้ ขอขอบคุณผู้ทรงคุณวุฒิในการพิจารณาบทความครั้งนี้ขอขอบคุณ Phattaravee Prommanut ในการตรวจสอบความถูกต้องของชื่อวิทยาศาสตร์

## เอกสารอ้างอิง

- ชรินทร์ เกษตรลักษณ์ และฉัตรชัย เงินแสงสรวย. 2552. อนุกรมวิธานของกล้วยไม้สกุลสิงโต บริเวณโคกนกกระบา ในเขตรักษาพันธุ์สัตว์ป่าภูหลวง, น. 12-19. ใน: รายงานการประชุมทางวิชาการของมหาวิทยาลัยเกษตรศาสตร์ ครั้งที่ 47 (สาขาวิทยาศาสตร์). มหาวิทยาลัยเกษตรศาสตร์, กรุงเทพฯ.
- ชรินทร์ เกษตรลักษณ์ และฉัตรชัย เงินแสงสรวย. 2553. อนุกรมวิธานของกล้วยไม้สกุลเอื้องผึ้ง บริเวณโคกนกกระบา ในเขตรักษาพันธุ์สัตว์ป่าภูหลวง, น. 89-96. ใน: รายงานการประชุมทางวิชาการของมหาวิทยาลัยเกษตรศาสตร์ ครั้งที่ 48 (สาขาทรัพยากรธรรมชาติและสิ่งแวดล้อม). มหาวิทยาลัยเกษตรศาสตร์, กรุงเทพฯ.
- รัฐดิพร ทิพยาวุทธิวิจิ, วิไลลักษณ์ ชินะจิตร, วาสนา ผลารักษ์, พัฒนาการ วงษ์ทรงยศ และพจนีย์ พิมพ์มหา. 2546. รายงานการวิจัยการอนุรักษ์กล้วยไม้ประเภทอิงอาศัย ในโครงการอนุรักษ์พันธุกรรมพืชอันเนื่องมาจากพระราชดำริสมเด็จพระเทพรัตนราชสุดาฯ สยามบรมราชกุมารี พื้นที่โคกภูตากา อ.ภูเวียง จ.ขอนแก่น. คณะเกษตรศาสตร์, มหาวิทยาลัยขอนแก่น.
- นงนุช อนุรักษ์ตระกูล และฉัตรชัย เงินแสงสรวย. 2551. กล้วยไม้ดินบางชนิดในอุทยานแห่งชาติภูเรือ จังหวัดเลย, น. 1-10 (O-002). ใน: การประชุมเสนอผลงานวิจัยระดับบัณฑิตศึกษาแห่งชาติ ครั้งที่ 9. มหาวิทยาลัยบูรพา, ชลบุรี.
- นวลน้อย บรมรัตนพงศ์. 2526. การศึกษาทางอนุกรมวิธานของวงศ์กล้วยไม้ในสะแกกราช. วิทยานิพนธ์ปริญญาโท, มหาวิทยาลัยเกษตรศาสตร์.
- วราชาติ โตแก้ว. 2549. กล้วยไม้ดินในอุทยานแห่งชาติภูเรือ. วิทยานิพนธ์ปริญญาโท, มหาวิทยาลัยขอนแก่น.
- วราชาติ โตแก้ว และประนอม จันทร์โณทัย. 2552. ความหลากหลายของพืชวงศ์กล้วยไม้ในอุทยานแห่งชาติน้ำหนาว จังหวัดเพชรบูรณ์. วารสารพฤกษศาสตร์ไทย. 1 (1): 49-59.
- สมราน สุดดี. 2546. การศึกษาอนุกรมวิธานของพืชวงศ์กล้วยไม้ บริเวณอุทยานแห่งชาติป่าหินงาม จังหวัดชัยภูมิ. กลุ่มพฤกษศาสตร์ป่าไม้ ฝ่ายวนวัฒนวิจัยและพฤกษศาสตร์กรมอุทยานแห่งชาติ สัตว์ป่า และพันธุ์พืช, กรุงเทพฯ.
- อบจันท์ ไทยทอง. 2543. กล้วยไม้เมืองไทย. บริษัทอมรินทร์พริ้นติ้งแอนด์พับลิชชิ่ง จำกัด, กรุงเทพฯ.
- อมรรัตน์ บัวคล้าย. 2548. ความหลากหลายของกล้วยไม้บริเวณเขาเขียว อุทยานแห่งชาติเขาใหญ่. วิทยานิพนธ์ปริญญาโท, จุฬาลงกรณ์มหาวิทยาลัย.
- IUCN Red List. 2016. IUCN Red List of Threatened Species. <http://www.iucnredlist.org/>. updated 2016; Accessed 22 Dec. 2016.
- Santisuk, T, Chayamarit, K., Pooma, R. and Suddee, S. 2006. Thailand Red Data: Plants. Office of National Resources and Environmental Policy and Planning, editors. Thailand: Bangkok: p. 231-238.