



รายงานวิจัยฉบับสมบูรณ์

โครงการ “การมีส่วนร่วมของชุมชนในการจัดการท่องเที่ยวเชิงนิเวศ
เขตห้ามล่าสัตว์ป่าเขาน้อย-เขาประดู่
ตำบลบ้านยาง อำเภอวัดโบสถ์ จังหวัดพิษณุโลก”

โดย

ปาริชาติ ประสงค์วิเชียรชัย แดงฉัตร

๓๑ มกราคม ๒๕๔๕

รายงานวิจัยฉบับสมบูรณ์

โครงการ “การมีส่วนร่วมของชุมชนในการจัดการท่องเที่ยวเชิงนิเวศ
เขตห้ามล่าสัตว์ป่าเขาฉวย-เขาประตู
ตำบลบ้านยาง อำเภอวัดโบสถ์ จังหวัดพิษณุโลก”

คณะผู้วิจัย

1. นางสาวปาริชาติ ประเสริฐเทียนชัย
2. นางสาวปานจิต อินทุไศภาน
3. นายชาติรัฐ เครือหงษ์
4. นายกฤษณ บัญเกต

สังกัด

- สถาบันพัฒนาสีเขียวอินโดจีน
สถาบันพัฒนาสีเขียวอินโดจีน
สถาบันพัฒนาสีเขียวอินโดจีน
สถาบันพัฒนาสีเขียวอินโดจีน

สนับสนุนโดย

สำนักงานกองทุนสนับสนุนการวิจัย (สกว.)

สารบัญ

เรื่อง		หน้า
<u>บทที่ 1</u>	บทนำ (Introduction)	1
	1.1 ความสำคัญของปัญหา	1
	1.2 วัตถุประสงค์ของการวิจัย	1
	1.3 คำถามการวิจัย	2
	1.4 ประโยชน์ที่ได้รับจากการวิจัย	2
	1.5 ระยะเวลาที่ใช้ในการวิจัย	2
	1.6 งบประมาณที่ใช้ในการวิจัย	2
	1.7 กรอบแนวคิดการวิจัย	2
	1.8 นิยามศัพท์เฉพาะในการวิจัย	3
<u>บทที่ 2</u>	เอกสารที่เกี่ยวข้องกับงานวิจัย	4
	2.1 ความสำคัญของการท่องเที่ยวเชิงนิเวศ	4
	2.2 ความหมายและแนวคิดเกี่ยวกับการจัดการท่องเที่ยว	4
	2.3 ความหมายและแนวคิดเกี่ยวกับการท่องเที่ยวเชิงนิเวศ	5
	2.4 ทฤษฎี	6
<u>บทที่ 3</u>	วิธีดำเนินการวิจัย	8
	3.1 ขอบเขตการศึกษา	8
	3.2 วิธีการดำเนินการ	8
	3.3 สถานที่ดำเนินการวิจัย	9
	3.4 กลุ่มเป้าหมายและทีมวิจัย	9
	3.5 แหล่งข้อมูลและวิธีเก็บข้อมูล	9
	3.6 การวิเคราะห์ข้อมูลที่เกี่ยวข้องกับการวิจัยและประมวลผล	10
	3.7 สรุปความคิดเห็นของนักวิจัยและทีมวิจัยในพื้นที่	11

เรื่อง	หน้า
บทที่ 4	
ผลการวิจัย	12
4.1 ผลที่เกิดขึ้นตามวัตถุประสงค์	12
4.2 จิตสำนึกและปฏิบัติการทางสังคม	14
4.3 ระยะเวลา	14
4.4 กิจกรรม	14
4.5 บทเรียนในการจัดการ	15
4.6 ความเปลี่ยนแปลงที่เกิดขึ้นกับพื้นที่วิจัย	16
บทที่ 5	
สรุปผลการวิจัย อภิปราย และข้อเสนอแนะ	17
5.1 สรุปผลการวิจัย	17
5.2 ข้อเสนอแนะ	19
5.3 ข้อสรุปของการวิจัยครั้งนี้	19
ภาคผนวก	
□ เวทีค้นหาสภาพปัญหาและความพร้อมของชุมชนต่อการท่องเที่ยวเชิงนิเวศ (17 พ.ย 44)	
- รายชื่อผู้เข้าร่วมประชุม	
- กำหนดการประชุม	
- สรุปการประชุม	
- ภาพการประชุม	
□ เวทีการมีส่วนร่วมของชุมชนในการจัดการท่องเที่ยวเชิงนิเวศ (22 ธ.ค 45)	
- รายชื่อผู้เข้าร่วมประชุม	
- กำหนดการประชุม	
- สรุปการประชุม	
- ภาพการประชุม	

- ข้อมูลทั่วไปของหมู่บ้านป่าคาย
- เขตห้ามล่าสัตว์ป่าเขาน้อย-เขาประดู่
- แผนที่ตั้งแนวเทือกเขาน้อย-เขาประดู่
- เส้นทางคมนาคมหมู่บ้านป่าคายถึงเขตห้ามล่าสัตว์ป่าเขาน้อย-เขาประดู่
- ที่ตั้งสำนักงานเขตห้ามล่าสัตว์ป่าเขาน้อย-เขาประดู่
- สถานที่ท่องเที่ยวในเขตห้ามล่าสัตว์ป่าเขาน้อย-เขาประดู่
- พืชพรรณไม้ในเขตห้ามล่าสัตว์ป่าเขาน้อย-เขาประดู่

บทที่ 1

บทนำ (INTRODUCTION)

1.1 ความสำคัญของปัญหา

การท่องเที่ยวในประเทศไทยได้รับความสนใจจากนักท่องเที่ยวทั้งชาวไทยและชาวต่างประเทศเป็นผลให้การท่องเที่ยวเจริญรุดหน้าตามลำดับ เนื่องจากการท่องเที่ยวมุ่งเน้นเรื่องเศรษฐกิจเป็นสำคัญจึงทำให้เกิดรายได้หมุนเวียนในประเทศนับแสนล้านบาท ขณะเดียวกัน การขยายตัวของอุตสาหกรรมท่องเที่ยวทำให้สิ่งแวดล้อมตามธรรมชาติเสื่อมโทรมลง นั่นหมายถึง ความสูญเสียของระบบนิเวศทางธรรมชาติในแหล่งท่องเที่ยว รวมถึงการสูญเสียรายได้ของชุมชนและประเทศด้วย

จากสภาพปัญหาดังกล่าว จึงเกิดการท่องเที่ยวแนวใหม่ นั่นคือ “การท่องเที่ยวเชิงนิเวศ (Ecotourism)” เป็นการท่องเที่ยวที่เกี่ยวข้องกับธรรมชาติ โดยให้นักท่องเที่ยวเข้าไปศึกษาสภาพธรรมชาติ วัฒนธรรมและวิถีชีวิตในชุมชนของแหล่งท่องเที่ยว นั้น ๆ เพื่ออนุรักษ์และชุมชนมีส่วนร่วมในพื้นที่

ปัจจุบัน การท่องเที่ยวเชิงนิเวศ (Ecotourism) ในจังหวัดพิษณุโลก ยังไม่มีแหล่งท่องเที่ยวที่มีมาตรฐานการจัดการในท้องถิ่นที่สมบูรณ์แบบ เพราะพื้นที่ส่วนใหญ่อยู่ในความดูแลของกรมป่าไม้ทำให้ชุมชนท้องถิ่นไม่มีส่วนร่วมต่อการจัดการ Ecotourism เท่าที่ควร

เขตห้ามล่าสัตว์ป่าเขาน้อย – เขาประดู่เป็นสถานที่หนึ่งที่มีความพร้อมที่จะจัด Ecotourism เนื่องจากความอุดมสมบูรณ์ของทรัพยากรธรรมชาติและความหลากหลายทางชีวภาพประกอบกับการเห็นความสำคัญของชุมชนและเจ้าหน้าที่ป่าไม้ในพื้นที่ว่า การท่องเที่ยวเชิงนิเวศเป็นอีกวิธีหนึ่งที่สามารถให้นักท่องเที่ยวและชุมชนในท้องถิ่นเข้ามามีส่วนร่วมในการดูแลและใช้ประโยชน์จากพื้นที่ป่าในการจัดกิจกรรมต่าง ๆ เพื่อเป็นการปลูกจิตสำนึกด้านการอนุรักษ์ อีกทั้งยังเป็นการเพิ่มรายได้ให้ชุมชนอีกทางหนึ่ง แต่การดำเนินงานยังไม่มีผลชัดเจนเท่าที่ควร เนื่องจากขาดการจัดการที่ดี รวมถึงการมีส่วนร่วมของชุมชนในท้องถิ่นยังมีน้อย จึงจำเป็นต้องหาวิธีส่งเสริมการจัดการท่องเที่ยวอย่างเหมาะสม โดยใช้กระบวนการมีส่วนร่วมของชุมชนในท้องถิ่น เพื่อค้นหาแนวทางการจัดการและกำหนดเกณฑ์มาตรฐานของการท่องเที่ยวเชิงนิเวศ (Ecotourism) ให้เหมาะสมนำไปสู่การท่องเที่ยวที่ยั่งยืนต่อไป

1.2 วัตถุประสงค์ของการวิจัย

1. เพื่อสำรวจและประเมินความพร้อมและศักยภาพของชุมชนด้านสภาพพื้นที่และความเข้าใจของชุมชนที่มีต่อการท่องเที่ยวเชิงนิเวศ (Ecotourism)
2. เพื่อศึกษาสภาพปัญหาของชุมชนในการจัดการท่องเที่ยวเชิงนิเวศ (Ecotourism)
3. เพื่อเป็นแนวทางในการพัฒนาศักยภาพของชุมชนและมาตรฐานการจัดการท่องเที่ยวเชิงนิเวศให้เหมาะสมกับท้องถิ่น
4. ส่งเสริมกระบวนการมีส่วนร่วมของชุมชนเพื่อจัดการ Ecotourism ในท้องถิ่น

5. ส่งเสริมการเพิ่มรายได้ให้กับชุมชน

1.3 คำถามการวิจัย

1. องค์ประกอบพื้นฐานของชุมชน ด้านสังคม เศรษฐกิจ และ บริบทต่าง ๆ ของพื้นที่เป้าหมายเป็นอย่างไรและมีศักยภาพด้านการจัดการท่องเที่ยวเชิงนิเวศหรือไม่
2. ความรู้ ความเข้าใจและความพร้อมของชุมชนในเรื่องการท่องเที่ยวเชิงนิเวศมีมากน้อยแค่ไหน
3. บทบาทของชุมชนกับการอนุรักษ์ทรัพยากรแหล่งท่องเที่ยวในปัจจุบันและอนาคตจะเป็นอย่างไร
4. มาตรฐานการจัดการท่องเที่ยวเชิงนิเวศของชุมชนเป็นอย่างไร

1.4 ประโยชน์ที่จะได้รับจากการวิจัย

1. ทราบสภาพปัญหาการดำเนินงานของชุมชนที่มีการจัดการท่องเที่ยวเชิงนิเวศ (Ecotourism) ที่ผ่านมา
2. ได้แนวทางในการพัฒนาศักยภาพของชุมชนและมาตรฐานการจัดการท่องเที่ยวเชิงนิเวศที่เหมาะสมกับท้องถิ่น โดยชุมชนเป็นผู้กำหนด
3. ชุมชนมีการเตรียมความพร้อมกับการท่องเที่ยวที่จะมีขึ้น
4. ชุมชนตระหนักถึงการเป็นเจ้าของผืนป่าที่อาศัยอยู่

1.5 ระยะเวลาที่ใช้ในการวิจัย

เดือนกันยายน – พฤศจิกายน 2544 (เป็นเวลา 3 เดือน)

1.7 กรอบแนวคิดการวิจัย

เป็นการวิจัยและพัฒนา (Research and Development) คือ ใช้การวิจัยเป็นเครื่องมือในการพัฒนาความร่วมมือระหว่างภาครัฐ เอกชน และชุมชน เพื่อพัฒนาการท่องเที่ยวเชิงนิเวศ

ทีมวิจัยได้กำหนดกรอบแนวคิดในการวิจัย ไว้ดังนี้

1. หานักวิจัยในพื้นที่ โดยจัดประชุมแกนนำชี้แจงถึงการดำเนินโครงการและเตรียมทีมวิจัยในพื้นที่หมู่บ้านป่าคาบ เพื่อเตรียมเก็บข้อมูลในพื้นที่หมู่บ้านป่าคาบ

2. เก็บข้อมูลสภาพทั่วไปของหมู่บ้านป่าคาย โดยการสังเกต สัมภาษณ์ และแบบสอบถามตามหมู่บ้านของชุมชน
3. เตรียมการวิจัย ซึ่งทีมวิจัยและนักวิจัยในพื้นที่ร่วมกันหารือ เพื่อจะดำเนินการจัดเวทีให้ชุมชน ได้เข้ามามีส่วนร่วมในการแสดงความคิดเห็น
4. จัดเวทีประชาคม เพื่อร่วมวิเคราะห์สภาพปัญหาและวางแนวทางแก้ไขในชุมชนให้กับกลุ่มเป้าหมาย ได้แก่ ชุมชน , ผู้นำชุมชน , เจ้าหน้าที่ป่าไม้ และเจ้าหน้าที่ ททท.
5. ทีมวิจัยและนักวิจัยในพื้นที่ได้ร่วมวิเคราะห์ สังเคราะห์ถึงปัญหาอุปสรรค และแนวทางแก้ไขของชุมชนหมู่บ้านป่าคาย
6. จัดเวทีประชาคม เพื่อให้ชุมชนมีส่วนร่วมในการกำหนดมาตรฐานการจัดการท่องเที่ยวเชิงนิเวศที่เหมาะสมกับท้องถิ่น
7. สรุปผลการวิจัย

1.8 นิยามศัพท์เฉพาะในการวิจัย

ประชาสังคม หรือประชาคม (Civil Society) หมายถึง การที่คนในสังคม ซึ่งมีจิตสำนึก ร่วมกันมารวมตัวกันในลักษณะที่เป็นหุ้นส่วนกันในการกระทำบางอย่าง ทั้งนี้ด้วยความรักและความเอื้ออาทรต่อกัน ภายใต้ระบบการจัดการให้เกิดความรู้สึกร่วมกันเพื่อประโยชน์สาธารณะ

จิตสำนึกประชาคม (Civil consciousness) หมายถึง ความคิดและความยอมรับเรื่องการรวมตัวกันอย่างอิสระด้วยความรัก ความเอื้ออาทร ความยอมรับในความคิดเห็นของกันและกัน ในอันที่จะเรียนรู้ร่วมกันหรือแก้ไขปัญหาร่วมกัน

กระบวนการมีส่วนร่วม หมายถึง การมีส่วนร่วมที่เป็นอิสระ ทั้งความคิด การไตร่ตรอง การตัดสินใจ การปฏิบัติ การประเมิน และการร่วมรับประโยชน์

เวทีประชาคม หมายถึง พื้นที่สาธารณะหรือสถานที่ที่ผู้คนสามารถมาพบปะรวมตัวกัน เพื่อพูดคุย แลกเปลี่ยนข้อมูลหรือความคิดเห็น ถกแถลง(ไม่ใช่โต้เถียง) ประสพการณ์ ปัญหา-การแก้ไข ปัญหา การวางแผนงานและกระทำหรือปฏิบัติร่วมกัน เพื่อประโยชน์สาธารณะของชุมชน ซึ่งควรต้องมีความร่วมมือทั้งผู้เชี่ยวชาญ/นักวิชาการ ข้าราชการ องค์กรพัฒนาเอกชน และประชาชนในการสร้างบรรยากาศที่เป็นมิตรและเท่าเทียมกัน

F.S.C (Future Search Conference) หมายถึงกระบวนการประชุมเชิงปฏิบัติการของผู้แทนกลุ่มหลายประเภท หลายระดับ ซึ่งต่างก็มีส่วนเกี่ยวข้องในเรื่องนั้น มาร่วมกันทำงานโดยนำประสบการณ์ของแต่ละคนมาสร้างวิสัยทัศน์ร่วมกันในเรื่องนั้น และได้แผนหรือแนวทางปฏิบัติให้ไปถึงวิสัยทัศน์ร่วมของกลุ่ม โดยมีจิตสำนึกพันธะสัญญาาร่วมกัน เป็นกระบวนการที่ใช้อนาคตเป็นจุดประสงค์ที่เต็มไปด้วยความหวังในการทำงาน

บทที่ 2

เอกสารที่เกี่ยวข้องกับงานวิจัย

การวิจัยในการมีส่วนร่วมของชุมชนในการจัดการท่องเที่ยวเชิงนิเวศน์เขาน้อย-เขาประคู้ ตำบลบ้านยาง อำเภอวัดโบสถ์ จังหวัดพิษณุโลกครั้งนี้ มุ่งจะนำบทเรียนที่ได้จากการศึกษาเกี่ยวกับการมีส่วนร่วมของชุมชนและภาครัฐในการจัดการท่องเที่ยวเชิงนิเวศน์ จึงต้องอาศัยการศึกษาทฤษฎี แนวคิดต่าง ๆ ของนักวิชาการ ตลอดจนผู้รู้และผลงานวิจัยที่เกี่ยวข้อง เพื่อนำไปสู่การวิจัยด้านการจัดการท่องเที่ยวเชิงนิเวศน์อย่างกว้างขวาง และลึกซึ้ง ผู้วิจัย ได้ศึกษาเอกสารและผลงานที่เกี่ยวข้อง ดังนี้

- 2.1 ความสำคัญของการท่องเที่ยวเชิงนิเวศ
- 2.2 ความหมายและ แนวคิดเกี่ยวกับการจัดการท่องเที่ยว
- 2.3 ความหมายและแนวคิดเกี่ยวกับการท่องเที่ยวเชิงนิเวศ (Ecotourism)
- 2.4 ทฤษฎี

2.1 ความสำคัญของการท่องเที่ยวเชิงนิเวศ

ในความคาดหวังเป้าหมายสูงสุดหรือผลของการพัฒนาที่ต้องการให้เกิดการพัฒนาการท่องเที่ยวอย่างยั่งยืนทั้งระบบ เพื่อให้สามารถตอบสนององกระแสความต้องการด้านอนุรักษ์ กระแสความต้องการของตลาด และกระแสการพัฒนาชุมชน โดยให้ประชาชนมีส่วนร่วมในการพัฒนาการท่องเที่ยวบริหารจัดการการท่องเที่ยวในท้องถิ่น ตลอดจนการอนุรักษ์สิ่งแวดล้อม

การท่องเที่ยวเชิงนิเวศ จึงเป็นกระบวนการสำคัญที่มีจุดมุ่งหมาย ขั้นตอน และวิธีการจัดการอย่างเป็นระบบ สามารถกำหนดผลสำเร็จของการจัดการและ โครงข่ายความเชื่อมโยงที่เหมาะสมและสอดคล้องกับการปรับสภาพความสมดุลของกระแสความต้องการของแต่ละด้านในทุกระดับ โดยเฉพาะอย่างยิ่งด้านการรักษาระบบนิเวศ

การจัดการในกระบวนการท่องเที่ยวเชิงนิเวศ สามารถควบคุมขนาดการพัฒนาการท่องเที่ยวที่เหมาะสม โดยมีเป้าหมายที่สำคัญ คือ

- ทางด้านทรัพยากรการท่องเที่ยว ตลาดการท่องเที่ยว และองค์การบริหารจัดการ ซึ่งจะมีประสิทธิผลให้ทรัพยากรธรรมชาติสามารถอำนวยประโยชน์ ดำรงสถานภาพ บทบาทหน้าที่ และฟื้นตัวได้ตามสภาพธรรมชาติ
- นักท่องเที่ยว ผู้เกี่ยวข้อง และประชาชนทั่วไปมีในการอนุรักษ์ ประชาชนในท้องถิ่นมีส่วนร่วม และมีขีดความสามารถในการจัดการเกิดความภูมิใจและยกระดับความเป็นอยู่ของชุมชน

2.2 ความหมายและแนวคิดเกี่ยวกับการจัดการท่องเที่ยว

การจัดการท่องเที่ยวในแต่ละพื้นที่นั้น มักประสบปัญหาความขัดแย้งระหว่างการอนุรักษ์กับการ

พัฒนาอยู่เสมอ จนทำให้ผู้กำหนดนโยบาย นักวิชาการ ผู้ประกอบการ รวมถึงประชาชนในท้องถิ่นช่วยกันพยายามหาความหมาย ทางออก และทางเลือกของการท่องเที่ยวที่ไม่ก่อให้เกิดผลกระทบต่อสภาพแวดล้อม และวัฒนธรรมชุมชน

การจัดการท่องเที่ยว จึงหมายถึง การกระทำอย่างมีเป้าหมาย ที่สอดคล้องกับหลักการทฤษฎีและแนวคิดที่เหมาะสม โดยคำนึงถึงสภาพที่แท้จริง รวมทั้งข้อจำกัดต่าง ๆ ของสังคมและสภาพแวดล้อม ซึ่งการกำหนดแนวทาง มาตรการ และแผนปฏิบัติที่ดีต้องคำนึงถึงกรอบความคิดที่ได้กำหนดไว้ มิฉะนั้น การจัดการท่องเที่ยวจะดำเนินไปอย่างไร้ทิศทางและประสบความสำเร็จ (คู่มือบริหารและจัดการการท่องเที่ยว, โครงการศึกษาวิจัยการจัดการมนุษย์กับสิ่งแวดล้อม : มหาวิทยาลัยเชียงใหม่)

2.3 ความหมายและแนวคิดเกี่ยวกับการท่องเที่ยวเชิงนิเวศ (Ecotourism)

Ecotourism เป็นคำที่ใช้เรียกการท่องเที่ยวธรรมชาติเป็นหลัก แต่ยังไม่มีการมีชื่อภาษาไทย มีแต่เพียงการเรียกขานต่าง ๆ เช่น การท่องเที่ยวเชิงอนุรักษ์ การท่องเที่ยวเพื่อรักษาระบบนิเวศ นิเวศสัญจร เป็นต้น ซึ่งความหมายของ Ecotourism มีความแตกต่างกันไปตามพื้นที่ ภูมิประเทศ และทิศทางการปฏิบัติของผู้ให้ความหมาย ซึ่งสะท้อนให้เห็นถึงมิติที่ต่างกันไปได้รวบรวมเอกสารที่กล่าวถึง Ecotourism ดังนี้

การท่องเที่ยวเชิงนิเวศน์ (Ecotourism) คือ การท่องเที่ยวที่มุ่งเน้นการศึกษาในแหล่งธรรมชาติ เพื่อการรักษาระบบนิเวศ โดยคำนึงถึงการมีส่วนร่วมของท้องถิ่นมากเป็นพิเศษ ถือได้ว่าเป็นส่วนหนึ่งของการท่องเที่ยวในแหล่งท่องเที่ยวธรรมชาติ แหล่งวัฒนธรรม และประวัติศาสตร์ที่ให้ความสำคัญต่อระบบนิเวศของพื้นที่นั้น ๆ (การดำเนินการเพื่อกำหนดนโยบายการท่องเที่ยวเชิงนิเวศ, 2540)

การท่องเที่ยวเชิงนิเวศน์ เป็นการศึกษากระบวนการหรือทำที่ที่เกี่ยวข้องกับการศึกษาเรียนรู้ทางนิเวศของแหล่งท่องเที่ยว กล่าวคือ มุ่งเน้นในแหล่งท่องเที่ยวธรรมชาติที่มีเอกลักษณ์ ให้ความสำคัญต่อระบบนิเวศของแหล่งท่องเที่ยว ทั้งนี้อาจรวมถึงวัฒนธรรมที่เกิดขึ้นในพื้นที่นั้น ๆ หรือที่มีระบบนิเวศคงความดั้งเดิมสมบูรณ์แหล่งท่องเที่ยว ทั้งนี้อาจรวมถึงวัฒนธรรมที่เกิดขึ้นในพื้นที่นั้น ๆ หรือที่มีระบบนิเวศคงความดั้งเดิมสมบูรณ์ (Ecology : ระบบที่ซับซ้อนของชุมชนพืช สัตว์และสภาพแวดล้อมที่มีชีวิต มีบทบาทปฏิสัมพันธ์กัน, มาตรา 2 วรรค 7 The Biological Diversity Convention : 1992)

การท่องเที่ยวเชิงนิเวศน์ (Ecotourism) คือ การท่องเที่ยวอย่างมีความรับผิดชอบในแหล่งธรรมชาติที่มีเอกลักษณ์เฉพาะถิ่น และแหล่งวัฒนธรรมที่เกี่ยวข้องเนื่องกับระบบนิเวศสิ่งแวดล้อมและการท่องเที่ยว โดยมีกระบวนการมีส่วนร่วมของผู้เกี่ยวข้อง ภายใต้การจัดการอย่างมีส่วนร่วมของท้องถิ่น เพื่อมุ่งให้เกิดจิตสำนึกต่อการรักษาระบบนิเวศอย่างยั่งยืน (การดำเนินการเพื่อกำหนดนโยบายการท่องเที่ยวเชิงนิเวศ, ททท. : 2540)

การท่องเที่ยวเชิงนิเวศ คือ การท่องเที่ยวอย่างมีความรับผิดชอบในแหล่งธรรมชาติที่มีเอกลักษณ์เฉพาะถิ่นและแหล่งวัฒนธรรมที่เกี่ยวข้องเนื่องกับระบบนิเวศ โดยมีกระบวนการเรียนรู้ร่วมกันของผู้ที่เกี่ยวข้อง

ซึ่งภายใต้การจัดการสิ่งแวดล้อมและการท่องเที่ยวอย่างมีส่วนร่วมของท้องถิ่น เพื่อมุ่งให้เกิดจิตสำนึกต่อการรักษาระบบนิเวศอย่างยั่งยืน (แผนปฏิบัติการการท่องเที่ยวเชิงนิเวศแห่งชาติ, ททท.)

2.4 ทฤษฎี

แนวคิดและปรัชญาการพัฒนาการท่องเที่ยวนั้น สอดคล้องกับพัฒนาการเศรษฐกิจ ซึ่งสามารถแบ่งออกได้ 4 กลุ่ม ดังนี้

1. กลุ่มทฤษฎีพัฒนาการสมัยใหม่

เชื่อว่า จะมีการพัฒนาไปสู่ความเป็นสมัยใหม่ตามขั้นตอนอย่างที่เคยเกิดขึ้นในประเทศที่พัฒนาแล้ว เมื่อมีความเจริญเติบโตเกิดขึ้นที่ใดก็จะส่งผลต่อไปสู่ท้องที่ที่อยู่โดยรอบ หมายความว่า ความเจริญที่เกิดขึ้นนั้นจะสามารถแผ่ขยายไปยังท้องที่อื่น ๆ และคนอื่น ๆ ในสังคมต่อไป การพัฒนาจึงต้องเร่งไปที่สาขาหรือท้องที่ที่มีศักยภาพเพื่อให้เกิดความเจริญเติบโตขึ้นเสียก่อน

ทฤษฎีดังกล่าวนี้ได้รับการวิจารณ์ว่า เป็นการเดินตามกันพวกที่พัฒนาทางตะวันตกเท่านั้น อีกทั้งยังไม่ให้ความสำคัญต่อการอนุรักษ์วัฒนธรรมและประเพณีของแต่ละประเทศอีกด้วย

2. กลุ่มทฤษฎีพึ่งพา

เชื่อว่า การที่ประเทศไม่สามารถพัฒนาไปได้นั้น เป็นผลมาจากการเอาโรคเอาเปรียบจากประเทศที่พัฒนาแล้ว เหมือนกับการเป็นอาณานิคมสมัยใหม่ การท่องเที่ยวระหว่างประเทศก็เป็นแนวทางของการเอาเปรียบดังกล่าวเช่นเดียวกัน ทฤษฎีพึ่งพานั้นแสดงถึงการเผชิญหน้ากันของกลุ่มที่ร่ำรวยกับกลุ่มที่ยากจน กลุ่มที่มีอำนาจในสังคมกับกลุ่มที่ไร้อำนาจทั้งภายในและระหว่างประเทศ มองว่ากลยุทธ์ในการพัฒนานั้นจะต้องเป็นไปในแนวทางที่พัฒนาตลาดขึ้นเองภายในประเทศ ทำการผลิตเพื่อทดแทนการนำเข้า สร้างกำแพงคุ้มครองผู้ผลิต และการปฏิรูปสังคม เพื่อปลดปล่อยจากการเป็นทาสดังกล่าว

ทฤษฎีดังกล่าวนี้ได้รับการวิจารณ์ว่า มองแต่ในแง่ร้ายจนเกินไปให้ความสำคัญแก้ปัญหาภายนอกมากกว่าภายใน และเป็นทฤษฎีที่ปฏิบัติตามได้ยาก เน้นการคุ้มครองตัวเองและแยกตัวโดดเดี่ยว

3. กลุ่มนีโอคลาสสิก

เริ่มต้นจากวิกฤตทางเศรษฐกิจศตวรรษ 1970 และ 1980 มีการตอกย้ำกันมากขึ้น หลังเกิดวิกฤตการเงินในเอเชียในปี 1997 ทำให้องค์กรระหว่างประเทศ เช่น องค์กรสหประชาชาติ และธนาคารโลกหันมาส่งเสริมบทบาทการสะสมทุนของภาคเอกชนเป็นหลัก เน้นกลไกตลาดเสรี แปรรูปรัฐวิสาหกิจ และชักชวนนักลงทุนจากต่างประเทศ โดยรัฐเข้าไปมีบทบาทน้อยที่สุด

ทฤษฎีนี้ได้รับการวิจารณ์ว่า การพัฒนาดังกล่าวจะก่อให้เกิดความไม่เป็นธรรมขึ้นในสังคม ทั้งในแง่ของการกระจายรายได้ การขัดแย้งระหว่างกลุ่มคนรวยและคนจน และการแข่งขันเพื่อการส่งออก ในอุตสาหกรรมท่องเที่ยวก็เช่นกันตามแนวความคิดดังกล่าวนี้

4. กลุ่มทฤษฎีการพัฒนาบนทางเลือกใหม่

เป็นกลุ่มที่กำลังมองหาทางเลือกใหม่ที่น่าไปสู่การอนุรักษ์ และพัฒนาที่สอดคล้องกับการพัฒนา

สิ่งแวดล้อมการพัฒนาที่ถูกต้องควรเริ่มจากการทำให้ทุกคนมีปัจจัยพื้นฐานในการดำรงชีวิตอย่างพอเพียง อันได้แก่ อาหาร ที่อยู่อาศัย น้ำ สุขอนามัย และการศึกษาจะต้องเริ่มพัฒนาที่ระดับล่างสุดที่เน้นให้คนในท้องถิ่นสามารถตัดสินใจ กำหนดแนวทางของตัวเอง การพัฒนาจะต้องมีลักษณะยั่งยืน ประชาชนจะต้องมีส่วนร่วมและมีการวางแผน โดยกำหนดกลยุทธ์กันในระดับชุมชนหรือท้องถิ่น การพัฒนาการท่องเที่ยวบนทางเลือกใหม่นี้ต้องเน้นการพัฒนาที่ยั่งยืนควบคู่กับการมีส่วนร่วมของชุมชนเป็นหลัก การท่องเที่ยวดังกล่าว เช่น การท่องเที่ยวนิเวศ การท่องเที่ยวของกลุ่มเพื่อนธรรมชาติ การท่องเที่ยวเพื่อการเกษตร ประเพณี วัฒนธรรม และประวัติศาสตร์ เป็นต้น

ทฤษฎีนี้ได้รับการวิจารณ์ว่า การมุ่งพัฒนาปัจจัยพื้นฐานเพื่อการดำรงชีวิตนั้น เป็นเป้าหมายที่จะสามารถบรรลุได้ในระยะยาว และการเน้นการมีส่วนร่วมของประชาชนท้องถิ่นนั้นอาจต้องมีการเปลี่ยนแปลงทางการเมือง ซึ่งเป็นไปได้ยากในประเทศที่กำลังพัฒนา การเปลี่ยนแปลงทางการเมืองดังกล่าวอาจก่อให้เกิดผลไปในทางกลับกันกล่าวคือจะทำให้รัฐบาลเข้ามาควบคุมท้องถิ่นมากยิ่งขึ้นไปอีก (การท่องเที่ยวเชิงอนุรักษ์ : ชัยวุฒิ ชัยพันธุ์)

บทที่ 3

วิธีดำเนินการวิจัย

การวิจัยเรื่อง “การมีส่วนร่วมของชุมชนในการจัดการท่องเที่ยวเชิงนิเวศเขตห้ามล่าสัตว์ป่าเขาน้อย-เขาประดู่ ตำบลบ้านยาง อำเภอวัดโบสถ์ จังหวัดพิษณุโลก” มีวิธีการดำเนินการวิจัย ดังนี้

- 3.1 ขอบเขตการศึกษา
- 3.2 วิธีดำเนินการวิจัย
- 3.3 สถานที่ดำเนินการวิจัย
- 3.4 กลุ่มคนเป้าหมายและทีมวิจัย
- 3.4 แหล่งข้อมูลและวิธีการเก็บข้อมูล
- 3.5 การวิเคราะห์ข้อมูลที่เกี่ยวข้องกับการวิจัยและประมวลผล
- 3.6 สรุปความคิดเห็นของนักวิจัยและทีม

3.1 ขอบเขตการศึกษา

1. ศึกษาข้อมูลจากเอกสาร

ในเบื้องต้นนักวิจัย ได้ศึกษาข้อมูลทุติยภูมิเกี่ยวกับการจัดการท่องเที่ยวเชิงนิเวศจากตำรา เอกสาร สิ่งพิมพ์ ตลอดจนงานวิจัยที่เกี่ยวข้อง เพื่อนำมาประกอบสำหรับกำหนดความคิดในการวิจัย

2. สัมภาษณ์ข้อมูลทางกายภาพของพื้นที่วิจัย

นักวิจัยและทีมวิจัยในพื้นที่ได้ไปศึกษาบริบทของพื้นที่ โดยได้ข้อมูลจากเจ้าหน้าที่ป่าไม้เขตห้ามล่าสัตว์ป่าเขาน้อย-เขาประดู่ และเข้าไปสอบถามข้อมูลในหมู่บ้านป่าคาย

นักวิจัยได้ศึกษาเอกสาร องค์กรประกอบ และข้อมูลบริบทของพื้นที่แล้ว เห็นว่า พื้นที่นี้มีความเหมาะสมสำหรับจัดการท่องเที่ยวเชิงนิเวศได้ เนื่องจากมีทรัพยากรธรรมชาติที่หลากหลาย

3.2 วิธีการดำเนินการ

1. ทราบปัญหาของชุมชน จากการสอบถามคนในพื้นที่บ้านป่าคายและเจ้าหน้าที่ป่าไม้เขตห้ามล่าสัตว์ป่าเขาน้อย-เขาประดู่
2. ตั้งทีมวิจัยในพื้นที่บ้านป่าคาย ได้แก่ ผู้นำชุมชน, ผู้นำตามธรรมชาติ และเยาวชน
3. ศึกษาสภาพปัญหาที่แท้จริง โดยสำรวจ สัมภาษณ์ และมีแบบสอบถาม โดยทีมวิจัยในพื้นที่และนักวิจัย สพอ.
4. จัดเวทีประชาคม 1 เพื่อค้นหาปัญหาหารือกัน แล้วนำข้อมูลที่ได้มาวิเคราะห์ทั้งนักวิจัย สพอ.และทีมวิจัยในพื้นที่

5. เวทีประชาคม 2 นำข้อมูลที่ได้มาอธิบายและกำหนดปัญหาาร่วมกัน รวมทั้งให้ชุมชนช่วยกันกำหนดการจัดการท่องเที่ยวเชิงนิเวศในเขตห้ามล่าสัตว์ป่าเขาน้อย-เขาประดู่

3.3 สถานที่ดำเนินการวิจัย

เขตห้ามล่าสัตว์ป่าเขาน้อย-เขาประดู่ หมู่ 2 บ้านป่าคาย ตำบลบ้านยาง อำเภอวัดโบสถ์ จังหวัดพิษณุโลก

3.4 กลุ่มคนเป้าหมายและทีมวิจัย

1. นักวิจัย สพอ. จำนวน 5 คน และทีมวิจัยในพื้นที่ จำนวน 18 คน
2. กลุ่มคนร่วมดำเนินการ ได้แก่
 - ประชาชนที่อาศัยอยู่ในบริเวณ บ้านป่าคาย หมู่ 2 ตำบลบ้านยาง อำเภอวัดโบสถ์ จังหวัดพิษณุโลก ประมาณ 100 คน
 - เจ้าหน้าที่ป่าไม้ ในเขตห้ามล่าสัตว์ป่าเขาน้อย-เขาประดู่ อำเภอวัดโบสถ์ จังหวัดพิษณุโลก จำนวน 2 คน
 - เจ้าหน้าที่การท่องเที่ยวแห่งประเทศไทย จ.พิษณุโลก จำนวน 1 คน
 - อบต., ผู้ใหญ่บ้าน และผู้นำชุมชน/ผู้นำการเปลี่ยนแปลง ประมาณ 5 คน
3. คณะวิทยากร ได้แก่ นักวิจัย สพอ.

3.5 แหล่งข้อมูลและวิธีการเก็บข้อมูล

1. ประเภทข้อมูล
 - 1.1 ข้อมูลเชิงภูมิ
 - 1.2 ข้อมูลทางกายภาพ
2. วิธีเก็บข้อมูล
 - 2.1 สอบถามคนในหมู่บ้านป่าคายและเจ้าหน้าที่ป่าไม้ ตำบลบ้านยาง อำเภอวัดโบสถ์ จังหวัดพิษณุโลก รวมถึงขอข้อมูลพื้นฐานจากผู้ใหญ่บ้าน อบต. และเจ้าหน้าที่เขตห้ามล่าฯ
 - 2.2 ระดมความคิดเห็นจากนักวิจัยและทีมวิจัยในพื้นที่ ที่บ้านผู้ใหญ่บ้านป่าคาย โดยร่วมกันตั้งประเด็นคำถามที่สอดคล้องกับบริบทของพื้นที่
 - 2.3 ทีมวิจัยในพื้นที่ช่วยกันใช้แบบสอบถามเก็บรวบรวมข้อมูลจากคนในหมู่บ้านป่าคาย ประมาณ 40 ครั้งเรือน
 - 2.4 นำข้อมูลที่ได้จากการสอบถามและเวทีประชาคมมาสังเคราะห์ เพื่อให้ได้ข้อมูลที่ตรงกับความเป็นจริงและเป็นที่ยอมรับของกลุ่มคนส่วนใหญ่ในชุมชน

3. กระบวนการที่ใช้ในการเก็บรวบรวมข้อมูล

นักวิจัยและทีมวิจัยในพื้นที่ได้ลงไปในพื้นที่หมู่บ้านป่าคาย โดยใช้การเก็บรวบรวมข้อมูลแบบสัมภาษณ์ชาวบ้านในหมู่บ้านป่าคายด้วยวิธีการสุ่ม ประมาณ 40 หลังคาเรือน เกี่ยวกับบริบทของชุมชน ได้แก่ สภาพพื้นที่ เศรษฐกิจ สังคม/วัฒนธรรม การทำมาหากิน ทรัพยากรธรรมชาติ การมีส่วนร่วม ปัญหาของชุมชน และการท่องเที่ยว โดยชาวบ้านให้ความร่วมมือเป็นอย่างดี เนื่องจากให้ทีมวิจัยในพื้นที่เข้าไปสัมภาษณ์ชาวบ้านทำให้รู้สึกเป็นกันเองมากขึ้น อีกทั้งนักวิจัยได้เข้าไปขอข้อมูลจากเจ้าหน้าที่เขตห้ามล่าสัตว์ป่าเขาน้อย-เขาประดู่เกี่ยวกับประวัติความเป็นมา ที่ตั้งและอาณาเขต ลักษณะภูมิประเทศ ลักษณะภูมิอากาศ ลักษณะธรณีวิทยา พืชพรรณ สัตว์ป่า และสถานที่ท่องเที่ยว รวมถึงกิจกรรมด้านการอนุรักษ์ ทรัพยากรธรรมชาติ ซึ่งเจ้าหน้าที่เขตห้ามล่าฯ ได้ให้ความร่วมมือกันเป็นอย่างดี นักวิจัยได้สอบถามข้อมูลเพิ่มเติมเกี่ยวกับการมีส่วนร่วมของชุมชน ทราบว่าเยาวชนในหมู่บ้านป่าคายได้เข้ามามีส่วนร่วม โดยเป็นไกด์นำนักท่องเที่ยวเข้าไปเที่ยวที่เส้นทางศึกษาธรรมชาติในเขตห้ามล่าฯ อีกด้วย อีกวิธีที่ใช้ในการเก็บรวบรวมข้อมูล คือ สังเกตและสอบถาม ได้แก่ การจัดเวทีประชาคม โดยใช้กระบวนการ FSC เป็นกระบวนการที่ให้นักในหมู่บ้านเข้ามามีส่วนร่วมคิด ร่วมวางแผน เพื่อเป็นแนวทางในการจัดการท่องเที่ยวเชิงนิเวศน์ให้มากที่สุด เป็นวิธีที่ตรวจสอบข้อมูลเพิ่มเติมและได้ทราบแนวทางการดำเนินงานในที่สุด

3.6 การวิเคราะห์ข้อมูลที่เกี่ยวข้องกับการวิจัยและประมวลผล

นำข้อมูลเกี่ยวกับบริบทในพื้นที่ทั้งหมดมาช่วยกันวิเคราะห์ โดยนักวิจัยและทีมวิจัยในพื้นที่ มีรายละเอียด คือ

1. การวิเคราะห์ด้านสภาพพื้นที่ เป็นพื้นที่ที่อยู่ในความคุ้มครองของเขตห้ามล่าสัตว์ป่ามีกฎหมายควบคุมอย่างเข้มงวดจึงทำให้ชาวบ้านไม่สามารถเข้าไปมีส่วนร่วมได้มากนัก
2. การวิเคราะห์ด้านทรัพยากรธรรมชาติ มีสัตว์ป่าพันธุ์หายาก และมีพืชพรรณธรรมชาติเป็นจำนวนมาก ซึ่งอยู่ในความดูแลของเจ้าหน้าที่ป่าไม้ แต่ยังมีชาวบ้านลักลอบตัดและทำลายอยู่ ได้แก่ ดอกกระเจียว โดยเฉพาะหมู่บ้านใกล้เคียงจะเข้ามาตัดไปกินและขายจำนวนมาก อีกทั้งมีเส้นทางศึกษาธรรมชาติเพื่อให้ได้เรียนรู้ธรรมชาติหรือพักผ่อนหย่อนใจ
3. การวิเคราะห์รายได้ ยังมาจากอาชีพหลัก คือ ทำเกษตรกรรม มีรายได้เสริมมาจากการรับจ้างขายของที่ทำจากวัตถุดิบธรรมชาติ เมื่อไม่ได้ประกอบอาชีพหลักก็จะไปทำงานต่างจังหวัดเพื่อหารายได้เสริม
4. การวิเคราะห์บทบาทของผู้นำชุมชน เป็นผู้มีบทบาทในการกำหนดทิศทางการทำงานและพัฒนาหมู่บ้าน เป็นผู้ประสานงานกับคนในหมู่บ้านทั้งหมด แต่ไม่ค่อยมีเวลาว่าง ส่วนผู้นำตามธรรมชาติ ได้แก่ กลุ่มแม่บ้าน มีศักยภาพในการประสานงานกับคนในหมู่บ้าน มีความเสียสละสูง และเห็นความสำคัญของการท่องเที่ยว
5. การวิเคราะห์ด้านเส้นทางคมนาคม ได้แก่ เส้นทางถนน จะลาดยางจากตัวเมืองถึงหมู่บ้าน

ป่าคาย จะเห็นได้ว่า รถสามารถผ่านไปมาได้สะดวก แต่เส้นทางจากหมู่บ้านป่าคายถึงเขตห้ามล่าสัตว์ฯ เป็นถนนอัดบดลูกรังนั้น จะมีลำธาร ซึ่งเป็นอุปสรรคต่อการเดินทาง เนื่องจากหน้าฝนจะไม่สามารถเดินทางได้

3.7 สรุปความคิดเห็นของนักวิจัยและทีมวิจัยในพื้นที่

หลังจากได้ทำการวิจัยในหมู่บ้านป่าคาย เขตห้ามล่าสัตว์ป่าเขาน้อย-เขาประดู่ ตำบลบ้านยาง อำเภอวัดโบสถ์จังหวัดพิษณุโลก พอสรุปได้ว่า สภาพพื้นที่และทรัพยากรธรรมชาติเหมาะสมที่จะเป็นแหล่งท่องเที่ยวเชิงนิเวศ เพราะมีความหลากหลายทางชีวภาพทั้งพืชพรรณธรรมชาติ เช่น กัลยไม้, ดอกกระเจียว เป็นต้น และสัตว์ป่านานาชนิด รวมถึงจุดที่น่าท่องเที่ยว ได้แก่ ลานหินโงน, ปูสองแคว, น้ำตกเจ็ดตอน, เนินไม้หิน เป็นต้น แต่ชุมชนยังขาดการจัดการที่ดีด้านความเข้าใจ การมีส่วนร่วม และไม่มีทักษะในการทำงานด้านการท่องเที่ยวเชิงนิเวศ อีกทั้งชุมชนขาดการรวมตัวกันทำงานต้องอาศัยแกนนำ แต่แกนนำของหมู่บ้านก็ไม่ให้ความร่วมมือทำให้ขาดพลังขับเคลื่อนที่เข้มแข็ง

บทที่ 4

ผลการวิจัย

การวิจัยในครั้งนี้ ต้องการศึกษความพร้อมและสภาพปัญหาของชุมชน รวมถึงกำหนดมาตรฐานการจัดการท่องเที่ยวเชิงนิเวศ เพื่อแนวทางในการดำเนินงาน สามารถแบ่งหัวข้อสรุปผลวิจัย ได้ดังนี้

- 4.1 ผลที่เกิดขึ้นตามวัตถุประสงค์
- 4.2 จิตสำนึกและปฏิบัติการทางสังคม
- 4.3 ระยะเวลา
- 4.4 กิจกรรม
- 4.5 บทเรียนในการจัดการ
- 4.6 ความเปลี่ยนแปลงที่เกิดขึ้นกับพื้นที่วิจัย

4.1 ผลที่เกิดขึ้นตามวัตถุประสงค์

4.1.1 ความพร้อมและศักยภาพ แบ่งได้ 2 ส่วน ดังนี้

1) สถานที่

มีความเหมาะสม เนื่องจากเขตห้ามล่าสัตว์ป่าเขาน้อย-เขาประดู่ เป็นพื้นที่ที่มีความอุดมสมบูรณ์ด้านพืชพรรณและสัตว์ป่า อีกทั้งมีสถานที่ท่องเที่ยวที่น่าสนใจ ได้แก่ ไม้กลายเป็นหิน, ปูสองแถว, ดอกกระเจียว, ลานหินโงน ถือได้ว่าเป็นพื้นที่ที่เหมาะสมจะจัดเป็นสถานที่ท่องเที่ยวเชิงนิเวศน์ (ตั้งข้อมูลเขตห้ามล่าสัตว์ป่าเขาน้อย-เขาประดู่)

2) ชุมชน

□ คนในหมู่บ้านป่าคาย

- คนในหมู่บ้านป่าคายขาดจิตสำนึกในเรื่องของการท่องเที่ยว พบว่า การสร้างบ้านเรือนเลียนแบบตะวันตกและสนใจเรื่องการทำมาหากินเป็นสำคัญ
- ผู้นำ (ผู้ใหญ่บ้าน) ไม่มีส่วนร่วมในการแสดงความคิดเห็นและไม่ให้ความร่วมมือ อีกทั้งไม่มีเวลาว่าง เนื่องจากติดภาระในเรื่องกองทุนหมู่บ้านละล้า โดยวัดผลจากการแสดงความคิดเห็นของผู้เข้าร่วมในเวทีฯ และการสัมภาษณ์โดยตรง

□ เจ้าหน้าที่ในเขตห้ามล่าสัตว์ป่าเขาน้อย-เขาประดู่

- เจ้าหน้าที่เขตห้ามล่าฯ ไม่มีเวลาว่าง เนื่องจากต้องเป็นวิทยากรบรรยายให้กับเยาวชนตามโรงเรียนมาเข้าค่ายฝึกอบรมในเขตห้ามล่าฯ

4.1.2 สภาพปัญหาของชุมชน โดยศึกษาจากการสังเกต การพูดคุย และการใช้แบบสอบถามของนักวิจัย

- 1) เส้นทางคมนาคม
 - ถนน เป็นคอนกรีตในหมู่บ้าน นอกหมู่บ้านจะเป็นลูกรัง
 - การสัญจรระหว่างหมู่บ้านและเขตห้ามล่าฯ ลำบาก เนื่องจากสะพานพัง เพราะถูกน้ำพัดไป ซึ่งจะข้ามได้ช่วงน้ำลดหรือหน้าแล้ง
- 2) ที่พัก เป็นบ้านคอนกรีต 2 ชั้นเลียนแบบตะวันตก แต่จะมีบางหลังที่เป็นบ้านไม้ยกพื้นสูง (ดังข้อมูลทั่วไปของหมู่บ้านป่าคาย ข้อ 2.2)
- 3) สังคม/วัฒนธรรม เป็นสังคมเดี่ยวที่รับเอาวัฒนธรรมตะวันตกเข้ามา

4.1.3 แนวทาง

- 1) การพัฒนาศักยภาพของชุมชน
 - ชุมชนในหมู่บ้านป่าคายขาดจิตสำนึก ไม่ให้ความร่วมมือ และ ไม่มีความพร้อม จึงทำให้ไม่สามารถพัฒนาศักยภาพได้เท่าที่ควร (ดังข้อ 4.1.1 ย่อย 2)
- 2) มาตรฐานการจัดการท่องเที่ยว Ecotourism ที่เหมาะสมกับท้องถิ่น โดยได้จากการสัมภาษณ์และสอบถามในเวที 22 ธ.ค 44 มีดังนี้
 - รวมตัวกันให้ชุมชนเข้มแข็ง
 - ออกกฎระเบียบห้ามเก็บพืชพรรณธรรมชาติและล่าสัตว์
 - รักษาหมู่บ้านให้สะอาด
 - ประชาสัมพันธ์ให้นักท่องเที่ยว
 - คิดหาผลิตภัณฑ์เด่นที่ใช้วัตถุดิบภายในหมู่บ้านมาแปรรูป

ฯลฯ

จะเห็นได้ว่า เกณฑ์มาตรฐานต่าง ๆ เหล่านี้ คนในหมู่บ้านป่าคายช่วยกันคิดขึ้น แต่เมื่อมาพิจารณาแล้วในข้อแรกที่ต้องการให้เกิดการรวมตัวกันทำให้ชุมชนเข้มแข็งนั้นก็เป็นไปได้ยากแล้ว เนื่องจากความเป็นจริงแล้ว ชุมชนยังไม่เกิดการรวมตัวและไม่คิดที่จะร่วมกันทำในสิ่งต่าง ๆ ที่กล่าวมาข้างต้น จึงเป็นเหตุให้ไม่บรรลุวัตถุประสงค์ตามที่ตั้งไว้ โดยสัมภาษณ์และสังเกตตามหมู่บ้านป่าคาย

4.1.4 กระบวนการมีส่วนร่วมของชุมชน

จะเห็นได้ว่า ความไม่พร้อมของชุมชนและเจ้าหน้าที่เขตห้ามล่าสัตว์ป่าเขาน้อย-เขาประดู่ โดยดูจากข้อมูลที่ลงไปสัมภาษณ์ (ข้อ 4.1.1 ย่อย 2) และการมีส่วนร่วมของชุมชนและเจ้าหน้าที่เขตห้ามล่าฯ ยังน้อย นอกจากเยาวชนเท่านั้นที่เข้าไปมีส่วนร่วม ดูจากการสัมภาษณ์และสังเกตจากเวที (ดังข้อมูลการ

ประชุม 17 พ.ย 44)จึงเป็นเหตุให้ต่างคนต่างทำ ไม่ร่วมกันคิด และไม่เกิดการรวมกลุ่มกัน จึงทำให้ไม่เกิดกระบวนการมีส่วนร่วมในหมู่บ้านปากายนี้

4.2 จิตสำนึกและปฏิบัติการทางสังคม

ยังไม่เกิดจิตสำนึกในชุมชนมากนัก เพียงแต่เป็นการจูดประกายให้ชุมชนได้เข้ามาใส่ใจในเรื่องของการท่องเที่ยว ส่วนในเรื่องของการมีส่วนร่วมในชุมชน แต่จะใช้ผู้ใหญ่บ้านเป็นตัวกลางประสานงานทราบได้จากการสังเกตการแสดงความคิดเห็นและการมีส่วนร่วมของชุมชนในเวทีประชาคม

4.3 ระยะเวลา

แต่ละเวทีจะใช้เวลาช่วงเย็นประมาณ 3-4 ชั่วโมง เพราะเป็นช่วงชาวบ้านว่างจากการทำงาน ส่วนใหญ่จะใช้วันเสาร์หรืออาทิตย์ ช่วงเวลาตั้งแต่ 17.30-20.30 น.

4.4 กิจกรรม

จัดเวที โดยใช้กระบวนการ FSC เป็นกระบวนการที่ให้ชุมชนได้เข้ามามีส่วนร่วมในการคิดมากที่สุด โดยเวทีที่ 1 “ค้นหาสภาพปัญหาและความพร้อมของชุมชนต่อการท่องเที่ยวเชิงนิเวศ” มีผู้เข้าร่วมประมาณ 97 คน กิจกรรม ได้แก่ แทรกความรู้ด้านการท่องเที่ยว โดย เจ้าหน้าที่จาก ททท. ได้ให้ความหมายของคำว่า การท่องเที่ยวเชิงนิเวศและยกตัวอย่างชุมชนที่จัดการท่องเที่ยวเชิงอนุรักษ์ อีกทั้งให้ความร่วมมือกับชุมชนที่จะจัดให้มีการท่องเที่ยวเชิงนิเวศขึ้นในหมู่บ้านปากาย หลังจากนั้นเจ้าหน้าที่เขตห้ามล่าฯ ให้การสนับสนุนชุมชนให้มีส่วนร่วมในเขตห้ามล่าฯ รวมถึงอธิบายสถานการณ์ในปัจจุบันว่า มีผู้เข้ามาท่องเที่ยวในเขตห้ามล่าฯ เพิ่มมากขึ้น หลังจากนั้นนักวิจัยได้ให้ชุมชนได้ร่วมกันคิดถึงสภาพปัญหาที่เกิดขึ้นตั้งแต่อดีตจนถึงปัจจุบัน (Time Lines) เพื่อหาปัญหาพร้อม โดยแบ่งออกเป็น 6 ด้าน สรุปได้ว่า 1) ด้านการทำมาหากินของชุมชนนั้นยังคงทำนา ทำไร่ ทำสวน และเลี้ยงสัตว์ ซึ่งไม่มีอาชีพเสริม จนถึงปัจจุบันมีการรวมตัวกันตั้งกลุ่มแม่บ้าน เพื่อเป็นช่องทางการผลิต แต่ไม่มีตลาดส่งออก 2) ด้านสังคมและวัฒนธรรมของชุมชนนั้น ในอดีตมีประเพณีลงแขก/เกี่ยวข้าว, แห่นางแมว, รำกลองยาว และนับถือกันเป็นแบบเครือญาติ ซึ่งปัจจุบันประเพณีและวัฒนธรรมดังกล่าวได้หายไปกลับใช้วัฒนธรรมของตะวันตกแทน คือ เป็นสังคมเดี่ยว 3) ด้านการท่องเที่ยวของชุมชน พบว่าในอดีตถนนหนทางไปมาไม่สะดวกเหมือนปัจจุบัน อีกทั้งประชาชนไม่ช่วยกันอนุรักษ์ทรัพยากรธรรมชาติ เพราะคิดว่ามีจำนวนมากต่างจากปัจจุบันที่ยังคงเหลือทรัพยากรธรรมชาติอยู่จึงมีการตั้งกลุ่มเยาวชน เพื่อศึกษาและอนุรักษ์ทรัพยากรธรรมชาติ 4) ด้านบทบาทของชุมชนต่อการท่องเที่ยว นั้น ในอดีตนั้นชุมชนไม่ให้ความสนใจและคิดหาผลประโยชน์ต่อผืนป่า ต่างจากปัจจุบันชุมชนหันมาอนุรักษ์และปลูกป่าเพิ่มมากขึ้น แต่ยังมีผู้ลักลอบอยู่บ้าง 5) ด้านปัญหาหลัก ๆ ของชุมชนนั้น ส่วนใหญ่จะเป็นเรื่องไม่มีอาชีพเสริม ขาดแคลนน้ำ การเพาะปลูกไม่ได้ผล และไม่มีตลาดส่งออก 6) ด้านการมีส่วนร่วมของชุมชนกับเจ้าหน้าที่ป่าไม้ นั้น แต่ก่อนจะขัดแย้งกันเรื่องผืนป่า เนื่องจากเขตห้ามล่าฯ จะออกกฎหมาย

ชุมชนเข้าไปใช้ประโยชน์ทุกกรณี จนถึงปัจจุบันเจ้าหน้าที่ป่าไม้จะให้ชุมชนเข้าไปมีส่วนร่วมมากขึ้นและชุมชนก็ให้ความร่วมมือกับเจ้าหน้าที่มากขึ้นด้วย อีกทั้งให้บอกเกี่ยวกับของดีบ้านเรา ได้แก่ ไม้กลายเป็นหิน, ปุสสองแคว, ดอกกระเจียว, น้ำตก, ลานหินโง่น, กกล้วยไม้, สัตว์ป่า และสมุนไพรถือน้ำได้ว่ามีสถานที่ที่น่าสนใจอยู่จำนวนมาก

บทสรุปเวทีที่ 1 จะเห็นว่า ชุมชนยังขาดความรู้ในเรื่องการท่องเที่ยวเชิงนิเวศและยังไม่เข้ามามีส่วนร่วมในการแสดงความคิดเห็นอย่างจริงจัง รวมทั้งผู้นำชุมชนไม่ให้ความสำคัญกับโครงการดังกล่าว ซึ่งผู้เข้าร่วมในเวทีจะเน้นให้ความสำคัญกับปัญหาการทำมาหากินเสียมากกว่า (ดังข้อ 4.1.1)

ส่วนในเวทีที่ 2 “การมีส่วนร่วมของชุมชนในการจัดการท่องเที่ยวเชิงนิเวศ” มีผู้เข้าร่วมประมาณ 87 คน กิจกรรม ได้แก่ ข้อดีและข้อเสียของการท่องเที่ยว, วิสัยทัศน์ (มองไปข้างหน้า/ฝัน) และยุทธศาสตร์ (เกณฑ์มาตรฐาน/แผนการทำงาน) สามารถสรุปได้ดังนี้ 1) ข้อดีและข้อเสียของการท่องเที่ยว จะเห็นว่า การท่องเที่ยวมีทั้งข้อดีและข้อเสีย ซึ่งถ้าจะไม่ให้เกิดข้อเสียหรือให้เกิดน้อยที่สุดจำเป็นต้องมีการวางแผนที่ดี ต้องเป็นความร่วมมือทั้งเจ้าหน้าที่รัฐและชุมชนช่วยกันสอดส่องดูแลพื้นที่ของตน ดังนั้นการวางแผนการทำงานจึงเป็นสิ่งสำคัญที่ต้องร่วมกันวางมาตรการจัดการ ได้ว่า จำเป็นต้องมีการรวมตัวกันของชุมชนเพื่อสร้างชุมชนให้เข้มแข็งก่อน จากนั้นต้องมีการประชาสัมพันธ์สถานที่แก่บุคคลภายนอก รวมถึงทำป้ายชื่อประชาสัมพันธ์สถานที่ท่องเที่ยว, ออกกฎหมายเก็บของป่าต่าง ๆ และส่งเสริมรบกวนสัตว์ป่า, กิดหาผลิตภัณฑ์เด่น ๆ จำหน่ายเป็นของที่ระลึกแก่นักท่องเที่ยวสร้างรายได้, ฟื้นฟูวัฒนธรรมท้องถิ่นเก่า ๆ , ทำความสะอาดสถานที่ท่องเที่ยวและหมู่บ้าน และอบรมคนในหมู่บ้านให้สามารถเป็นไกด์นำนักท่องเที่ยวเข้าไปเที่ยวในสถานที่ต่าง ๆ ได้ โดยเริ่มจากการระดมทุนของคนในชุมชนก่อน อีกทั้งหาเส้นทางเชื่อมโยงกับสถานที่ท่องเที่ยวหลัก ๆ เช่น แก่งเจ็ดแควที่มีชื่อเสียงและมีนักท่องเที่ยวเข้าไปเที่ยวอยู่แล้ว โดยใช้จักรยานเป็นพาหนะเดินทาง

บทสรุปเวทีที่ 2 ชุมชนเริ่มให้ความสำคัญต่อการมีส่วนร่วมทั้งหน่วยงานภาครัฐและชุมชนในเรื่องการพัฒนาการท่องเที่ยว ทราบได้จากการที่ชุมชนร่วมแสดงความคิดเห็นมากขึ้นกว่าเวทีแรก แต่ก็ยังไม่สามารถดำเนินการให้เป็นรูปธรรมได้ชัดเจน เนื่องจากคนในหมู่บ้านป่าคายังรวมตัวกันไม่ได้ ซึ่งมีปัจจัยมาจากเศรษฐกิจและการทำมาหากินของคนในชุมชนจึงทำให้ไม่มีเวลามาร่วมกันพัฒนาเรื่องการท่องเที่ยวอย่างจริงจัง

ดังนั้น เกณฑ์มาตรฐานในการจัดการท่องเที่ยวของชุมชน ถือเป็นมาตรการเริ่มต้นในการทำงาน แต่ต้องทำไปทีละอย่าง โดยจะไม่ลำดับขั้นตอน แต่ที่สำคัญคือ ต้องมีการรวมตัวกันของคนในชุมชนก่อนที่จะดำเนินการอย่างอื่นต่อไป

4.5 บทเรียนในการจัดการ

จากการทำงานที่ผ่านมาของทีมวิจัยร่วมกับชาวบ้าน พบว่าไม่สามารถดำเนินการวิจัยได้ครบตามกระบวนการที่วางแผนไว้ข้างต้น เนื่องจากเกิดปัญหา คือชุมชนไม่ให้ความร่วมมือ ไม่มีเวลาว่างและไม่เห็นความ

สำคัญของการท่องเที่ยวเชิงนิเวศว่ามีลักษณะแบบไหนและไม่เห็นประโยชน์ที่จะเกิดขึ้นกับหมู่บ้าน จึงเป็นเหตุให้ชุมชนไม่ให้ความร่วมมือเท่าที่ควร ดังจะเห็นได้ว่า ชุมชนมองในเรื่องของประโยชน์ส่วนตัวมากกว่าส่วนรวม นั่นคือถ้าสิ่งนั้นไม่ใช่หน้าที่ของตนและไม่เกิดประโยชน์แก่ตนเองก็จะไม่ให้ความร่วมมือและไม่ปฏิบัติตาม อีกทั้งผู้นำชุมชนถือว่ามีส่วนสำคัญมากในการประสานงานและทำงานร่วมกัน แต่ผู้นำชุมชนกลับไม่เข้มแข็งไม่มีความสามารถ และไม่ทำงานร่วมกันจึงเป็นเหตุให้ชุมชนไม่ร่วมทำงานการวิจัยในครั้งนี้ด้วย ถือได้ว่า ผู้นำชุมชนเป็นตัวแทนหรือตัวแทนชาวบ้าน ถ้าผู้นำชุมชนไม่ให้ความร่วมมือการวิจัยในครั้งนี้ก็ดำเนินไปได้อย่างยากลำบากและไม่ประสบความสำเร็จนั่นเอง

4.6 ความเปลี่ยนแปลงที่เกิดขึ้นกับพื้นที่วิจัย

เจ้าหน้าที่เขตห้ามล่าสัตว์ป่าเขาน้อย-เขาประดู่ ยอมให้ชุมชนเข้าไปมีส่วนร่วม โดยการขายอาหารในเขตห้ามล่าฯ ได้ทำให้ชาวบ้านในหมู่บ้านป่าคาบจึงมีรายได้เพิ่มมากขึ้นจากเดิม

บทที่ 5

สรุปผลการวิจัย อภิปรายผล และข้อเสนอแนะ

การวิจัย เรื่อง การมีส่วนร่วมของชุมชนในการจัดการท่องเที่ยวเชิงนิเวศเขตห้ามล่าสัตว์ป่าเขา
น้อย-เขาประดู่ ตำบลบ้านยาง อำเภอวัดโบสถ์ จังหวัดพิษณุโลก มีวัตถุประสงค์เพื่อ

1. เพื่อสำรวจ และประเมินความพร้อม ศักยภาพชุมชนต่อการจัดการท่องเที่ยวเชิงนิเวศ
2. เพื่อศึกษาสภาพปัญหาของชุมชนในการจัดการท่องเที่ยวเชิงนิเวศ
3. เพื่อหาแนวทางการพัฒนาศักยภาพชุมชนและมาตรฐานการจัดการท่องเที่ยวเชิงนิเวศให้
เหมาะสมกับท้องถิ่น

การวิจัยครั้งนี้ เป็นการวิจัยเชิงปฏิบัติการแบบมีส่วนร่วม (Participatory Action Research)

ประกอบด้วยนักวิจัยหลักเป็นเจ้าหน้าที่จากสถาบันพัฒนาสีเขียวอินโดจีน จังหวัดพิษณุโลก ส่วนทีมวิจัยใน
พื้นที่จะเป็นกลุ่มผู้นำและเยาวชนที่อาศัยอยู่ในพื้นที่วิจัย

ลักษณะของการวิจัยจะเป็นการวิจัยแบบเจาะลึก โดยใช้เครื่องมือจากเอกสารที่เกี่ยวข้อง การ
สัมภาษณ์ รวมถึงการสังเกตพฤติกรรมและการเปลี่ยนแปลงของชุมชน ซึ่งพื้นที่เป้าหมายของการวิจัย คือ
หมู่บ้านป่าคาย หมู่ 2 ตำบลบ้านยาง อำเภอวัดโบสถ์ จังหวัดพิษณุโลก

สำหรับการดำเนินการวิจัยครั้งนี้ สามารถแบ่งได้ ดังนี้

- 5.1 สรุปผลการวิจัย
- 5.2 ข้อเสนอแนะ
- 5.3 ข้อเสนอสรุปของการวิจัยครั้งนี้

5.1 สรุปผลการวิจัย

ข้อมูลที่ใช้ในการวิจัยครั้งนี้ มาจากเอกสาร ตลอดจนแนวคิด ทฤษฎีที่เกี่ยวข้อง ส่วนข้อมูลภาค
สนามมาจากการสัมภาษณ์คนในชุมชนบ้านป่าคาย ตำบลบ้านยาง อำเภอวัดโบสถ์ จังหวัดพิษณุโลก หลัง
จากนั้นได้จัดเวทีประชาคมเพื่อหาแนวทางการจัดการท่องเที่ยวเชิงนิเวศของชุมชนแล้วจึงนำข้อมูลที่ได้ทั้ง
2 ส่วนมาสังเคราะห์ เพื่อใช้เป็นแนวทางการทำงานต่อไป สามารถสรุปได้ดังนี้

1. ผลจากการดำเนินงาน

1.1 นักวิจัยได้ทราบข้อมูลเกี่ยวกับบริบทในพื้นที่และสภาพปัญหาที่เกิดขึ้นในชุมชนหมู่บ้านป่า
คายมาจากคนในชุมชนไม่มีอาชีพเสริม หลังจากการทำนาจึงทำให้ไม่มีรายได้อาศัยอยู่ตามไร่ใน
ในเมือง อีกทั้งสินค้าที่ผลิตในหมู่บ้านไม่มีตลาดจำหน่าย จะเห็นว่า ชุมชนหมู่บ้านป่าคายมองข้ามแหล่ง
ท่องเที่ยวที่สำคัญในพื้นที่ของตนที่สามารถจะทำรายได้ให้แก่ชุมชนได้ เนื่องจากคิดว่าเป็นสมบัติของเจ้า
หน้าที่ป่าไม้ที่ต้องดูแลและเป็นผู้ได้รับผลประโยชน์เพียงผู้เดียว

1.2 ปัจจัยที่ทำให้การดำเนินงานไม่ประสบผลสำเร็จ เนื่องจาก

1. คนในชุมชนหมู่บ้านป่าคายยังไม่เข้ามามีส่วนร่วมเท่าที่ควร มีปัจจัยมาจาก ก) แนวคิดในเรื่องการทำงานต้องเป็นหน้าที่ของผู้นำชุมชนรับผิดชอบและจัดการฝ่ายเดียว แต่ไม่ใช่หน้าที่ของคนในชุมชน ข) ขาดความรู้ความเข้าใจในเรื่องการท่องเที่ยว ค) ไม่เห็นผลประโยชน์ของการรวมกลุ่มกัน ง) ไม่เสียสละเวลา เพราะเห็นประโยชน์ส่วนตนมากกว่าส่วนรวม

2. ผู้นำชุมชน (ผู้ใหญ่บ้าน) ไม่มีศักยภาพ มีปัจจัยมาจาก ก) มีแนวคิดในเรื่องการท่องเที่ยวไม่ใช่สิ่งสำคัญ ข) มีงานในความรับผิดชอบของตนเองมาก

1.3 ปัจจัยที่ทำให้การดำเนินงานประสบผลสำเร็จ เนื่องจาก ก) เกิดผู้นำตามธรรมชาติ ได้แก่ กลุ่มแม่บ้านอาสาเป็นผู้ประสานงานในหมู่บ้าน ข) เห็นความสำคัญของการท่องเที่ยวที่จะสร้างรายได้ให้กับคนในหมู่บ้าน ค) เป็นกลุ่มคนที่คนในหมู่บ้านให้การยอมรับนับถือและให้ความร่วมมือ (ประธานกลุ่ม) ง) เจ้าหน้าที่ให้ความร่วมมือที่จะให้คนในหมู่บ้านเข้ามามีส่วนร่วม จ) ผู้นำตามธรรมชาติ มีความเข้าใจที่จะทำให้มีการท่องเที่ยวเชิงนิเวศ เพราะช่วยทำให้ธรรมชาติไม่สูญหายไปแล้ว อีกทั้งยังเพิ่มรายได้ให้คนในชุมชนอีกทางหนึ่งด้วย ข) เจ้าหน้าที่ป่าไม้ให้ความร่วมมือกับชุมชนในการเข้าไปมีส่วนร่วมในการจัดการท่องเที่ยวเชิงนิเวศในพื้นที่ความรับผิดชอบของตนเอง

2. ผลจากการดำเนินงาน

การปรับแนวคิดให้กลุ่มผู้นำชุมชน ผู้นำตามธรรมชาติ และชาวบ้าน ได้ทราบถึง ก) การท่องเที่ยวเชิงนิเวศแตกต่างจากการท่องเที่ยวแบบเดิม ซึ่งต้องอาศัยความร่วมมือจากคนในชุมชนได้ช่วยกันคิดวางแผนทางการจัดการท่องเที่ยวเชิงนิเวศก่อนที่จะเกิดการท่องเที่ยวจริงขึ้น เพื่อรักษาสภาพธรรมชาติที่มีอยู่เดิมของตนไว้ อีกทั้งเป็นการเพิ่มรายได้ให้แก่คนในชุมชนอีกทางด้วย นอกจากรายได้หลักแล้วที่ทำกินอยู่ ข) เจ้าหน้าที่ป่าไม้ให้ความร่วมมือกับชุมชนที่จะเข้าไปมีส่วนร่วมในการจัดการท่องเที่ยวเชิงนิเวศ โดยสามารถเข้าไปขายของหรืออาหารในเขตห้ามล่าสัตว์ป่าฯ ได้ และยังให้เยาวชนเข้าไปมีส่วนร่วมในการเป็นไกด์นำเที่ยวให้กับนักท่องเที่ยว

การดำเนินการวิจัยในครั้งนี้ นักวิจัยพบปัญหาและอุปสรรคในการทำงาน คือ

- 1) กลุ่มเยาวชนเป็นผู้ประสานงานกับผู้นำชุมชนและคนในหมู่บ้าน พบว่า คนในหมู่บ้านมองว่าเป็นการทำงานของเด็ก ๆ จึงไม่ค่อยให้ความสนใจและไม่ให้ความร่วมมือ
- 2) ผู้นำชุมชนในหมู่บ้านไม่ค่อยให้ความร่วมมือ เพราะไม่รู้จักหน่วยงานของนักวิจัย อีกทั้งไม่มีความสนใจในเรื่องของการท่องเที่ยว จึงทำให้การทำงานดำเนินไปอย่างช้า ๆ และติดขัดมาก
- 3) หัวหน้าเขตห้ามล่าฯ ได้ย้ายไปอยู่จังหวัดอื่น ทำให้การติดต่อประสานงานไม่ต่อเนื่อง เพราะเป็นผู้ริเริ่มคิดและชาวบ้านให้ความร่วมมือเป็นอย่างมาก จึงทำให้นักวิจัยขาดแกนนำสำคัญไปและประสานงานยาก

- 4) ในเวทีฯ นักวิจัยพยายามหาแกนนำประสานงานเพิ่มขึ้นจากเดิม เนื่องจากเดิมมีเฉพาะกลุ่มเยาวชน แต่ชาวบ้านไม่ให้ความร่วมมือกลับโยนไปให้เป็นหน้าที่ของผู้ใหญ่บ้านและอบต.ซึ่งทั้ง 2 หน่วย ไม่มีเวลาว่าง เพราะมีงานมากอีก จึงเป็นปัญหาในการติดต่อประสานงานมาก

3. ผลการวิจัยตามแนวทางที่ร่วมกันกำหนดกับชุมชน

3.1 ปรับแนวคิดและแสวงหาความร่วมมือระหว่างชาวบ้าน เจ้าหน้าที่ป่าไม้ เจ้าหน้าที่ ททท. และทีมวิจัยในพื้นที่ ซึ่งครั้งแรกที่จัดเวทีขึ้นชุมชนยังคิดว่า เรื่องการท่องเที่ยวเป็นเรื่องของการท่องเที่ยวแห่งประเทศไทย (ททท.) กับเจ้าหน้าที่ป่าไม้ โดยค้นหาปัญหาที่เกิดขึ้นในชุมชนและของดีในบ้านเรา รวมถึงแลกเปลี่ยนแนวคิดที่ว่า ปัจจุบันมีการท่องเที่ยวเชิงนิเวศ เป็นการท่องเที่ยวที่ต้องอาศัยความร่วมมือระหว่างชุมชน ผู้นำชุมชน และเจ้าหน้าที่ป่า

3.2 ในเวทีที่ 2 ทำการวางแผน และหาแนวทางการทำงานในแต่ละชุมชน เพื่อให้ นักท่องเที่ยว ไม่ทำลายธรรมชาติและเป็นอีกทางที่สามารถเพิ่มรายได้สู่ชุมชนท้องถิ่น ซึ่งคนในหมู่บ้านได้ร่วมกัน กำหนดเกณฑ์มาตรฐานของชุมชนในการจัดการท่องเที่ยวเชิงนิเวศในหมู่บ้านขึ้น

5.2 ข้อเสนอแนะ

ก่อนจะให้บริเวณเขตห้ามล่าสัตว์ป่าเขาน้อย-เขาประดู่ เป็นแหล่งท่องเที่ยวเชิงนิเวศ ควรมีการพัฒนาการมีส่วนร่วมของชุมชนก่อน นั่นคือ ต้องให้ชุมชนมีการรวมตัวกันในหมู่บ้าน โดยใช้ทำกิจกรรม ประชาคมเป็นตัวประสานความร่วมมือ และควรพัฒนาศักยภาพของผู้นำชุมชนให้มากขึ้น เนื่องจากผู้นำชุมชน ไม่มีความเข้าใจเกี่ยวกับการท่องเที่ยวจึงทำให้ไม่สนใจที่จะทำงานในเรื่องนี้

5.3 ข้อสรุปของการวิจัยครั้งนี้

นักวิจัยได้แสดงความคิดเห็นและพิจารณาหาข้อสรุปได้ว่า ไม่สมควรทำงานวิจัยนี้ต่อไป เนื่องจากชุมชนไม่ให้ความร่วมมือ เพราะงานวิจัยนี้ชุมชนไม่ได้สนใจหรือคิดที่จะทำร่วมกันจริง ๆ จึงทำให้เป็นงานวิจัยที่ยากในการประสานและดำเนินงานมาก แม้ว่าจะดำเนินการต่อไปก็ไม่ประสบความสำเร็จ คือ ชุมชน และเจ้าหน้าที่เขตห้ามล่าสัตว์ป่าไม่มีความพร้อมที่จะดำเนินการในเรื่องนี้ (ดังข้อมูลข้อ 4.1.1 ย่อย 2)

ภาคผนวก

เวที "ศึกษาสภาพปัญหาและความพร้อมของชุมชนต่อการท่องเที่ยวเชิงนิเวศ"
วันเสาร์ที่ 17 พฤศจิกายน 2545
ณ ศาลาวัด หมู่บ้านป่าตาย อำเภอวัดโบสถ์ จังหวัดพิษณุโลก

รายชื่อผู้เข้าร่วมเวทีประชาคม "การมีส่วนร่วมของชุมชนในการจัดการการท่องเที่ยวเชิงนิเวศน์เขตห้ามล่าสัตว์ป่าเขาน้อย-เขาประดู่ อ.วัดโบสถ์ จ.พิษณุโลก"

วันเสาร์ที่ 17 พฤศจิกายน 2544 ณ หมู่บ้านป่าคาย ต.บ้านยาง อ.วัดโบสถ์ จ.พิษณุโลก

ลำดับ	ชื่อ-นามสกุล	ที่อยู่	อาชีพ
1	ดิษฐ์ ใส่วิว	43 ม.2 ต.บ้านขาว อ.วัดโบสถ์ จ.พิษณุโลก	วิสาหกิจ
2	ผดวดี อึ้ง	16/1 ม.2 ต.บ้านยาง อ.วัดโบสถ์ จ.พิษณุโลก	อาชีพ
3	ผดวดี อึ้ง	15/4 ม.2 จ.พิษณุโลก	อาชีพ
4	ผดวดี อึ้ง	11/1 ม.2 จ.พิษณุโลก	อาชีพ
5	ผดวดี อึ้ง	13/1 ม.2 จ.พิษณุโลก	อาชีพ
6	รณีส กิ่งทอง	28 ม.2 จ.พิษณุโลก	อาชีพ
7	ผดวดี อึ้ง	16/2 ม.2 จ.พิษณุโลก	อาชีพ
8	ผดวดี อึ้ง	11/0 ม.2 จ.พิษณุโลก	อาชีพ
9	ผดวดี อึ้ง	89/1 ม.2 จ.พิษณุโลก	อาชีพ
10	ผดวดี อึ้ง	80 ม.2 จ.พิษณุโลก	อาชีพ
11	ผดวดี อึ้ง	19 ม.2 จ.พิษณุโลก	อาชีพ
12	ผดวดี อึ้ง	12/4 ม.2 จ.พิษณุโลก	อาชีพ
13	ผดวดี อึ้ง	53 ม.2 จ.พิษณุโลก	อาชีพ

ลำดับ	ชื่อ-นามสกุล	ที่อยู่	อาชีพ
14	สุเมธ ฟูพันธ์	84 ม. 2 ม. บ้านบาง	ท. ไร่
15	วชิรวิทย์ อึ้งนวย	ม. 2 ม. บ้านบาง 35/1	ท. ไร่ (* ไร่ขมิ้น 1 ไร่)
16	วชิรวิทย์ อึ้งนวย	105 ม. 2. ม. บ้านบาง	ท. ไร่
17	ชลลดา สอนรัมย์	52 ม. 2. ม. บ้านบาง	ท. ไร่
18	เจน อึ้งนวย	180 ม. 2. ม. บ้านบาง	ท. ไร่
19	วชิรวิทย์ อึ้งนวย	146 ม. 2. ม. บ้านบาง	ท. ไร่
20	สุเมธ ฟูพันธ์	67 ม. 2. ม. บ้านบาง	ท. ไร่
21	สุเมธ ฟูพันธ์	47 ม. 2. ม. บ้านบาง	ท. ไร่
22	สุเมธ ฟูพันธ์	7 ม. 2. ม. บ้านบาง	ท. ไร่
23	สุเมธ ฟูพันธ์	133 ม. 2. ม. บ้านบาง	ท. ไร่
24	สุเมธ ฟูพันธ์	99 ม. 2. ม. บ้านบาง	ท. ไร่
25	สุเมธ ฟูพันธ์	17/2 ม. 2. ม. บ้านบาง	ท. ไร่
26	สุเมธ ฟูพันธ์	122 ม. 2. ม. บ้านบาง	ท. ไร่
27	สุเมธ ฟูพันธ์	73 ม. 2. ม. บ้านบาง	ท. ไร่
28	สุเมธ ฟูพันธ์	154 ม. 2. ม. บ้านบาง	ท. ไร่

(ไร่ขมิ้น 1 ไร่)

ลำดับ	ชื่อ-นามสกุล	ที่อยู่	สถานะบ้าน
4445	นาง อมร งาม นาง อรุณ งาม	163 หมู่ 9 ต.บ้านดง อ.บ้านดง จ.บุรีรัมย์	มีบ้าน
4546	นาง งาม นาง อรุณ งาม	119 หมู่ 5 ต.บ้านดง อ.บ้านดง จ.บุรีรัมย์	มีบ้าน
4647	นาง อรุณ งาม นาง อรุณ งาม	60 หมู่ 9 ต.บ้านดง อ.บ้านดง จ.บุรีรัมย์	มีบ้าน
4748	อ.อ. นงค์ งาม อ.อ. นงค์ งาม	130 ม. 2 ต.บ้านดง อ.บ้านดง จ.บุรีรัมย์	มีบ้าน
4849	นาง อรุณ งาม นาง อรุณ งาม	905 หมู่ 9 ต.บ้านดง อ.บ้านดง จ.บุรีรัมย์	มีบ้าน
4950	นาง อรุณ งาม นาง อรุณ งาม	6 ร. 9 ต.บ้านดง อ.บ้านดง จ.บุรีรัมย์	- (เช่าบ้าน)
5051	นาง อรุณ งาม นาง อรุณ งาม	611 ม. 2 ต.บ้านดง อ.บ้านดง จ.บุรีรัมย์	มีบ้าน
5152	นาง อรุณ งาม นาง อรุณ งาม	160 ม. 2 ต.บ้านดง อ.บ้านดง จ.บุรีรัมย์	มีบ้าน
5253	นาง อรุณ งาม นาง อรุณ งาม	145 ม. 2 ต.บ้านดง อ.บ้านดง จ.บุรีรัมย์	มีบ้าน
5354	นาง อรุณ งาม นาง อรุณ งาม	89/1 ม. 2 ต.บ้านดง อ.บ้านดง จ.บุรีรัมย์	มีบ้าน
5455	นาง อรุณ งาม นาง อรุณ งาม	145 ม. 2 ต.บ้านดง อ.บ้านดง จ.บุรีรัมย์	มีบ้าน
5556	นาง อรุณ งาม นาง อรุณ งาม	9/1 ม. 2 ต.บ้านดง อ.บ้านดง จ.บุรีรัมย์	- (เช่าบ้าน)
5657	นาง อรุณ งาม นาง อรุณ งาม	119 ม. 2 ต.บ้านดง อ.บ้านดง จ.บุรีรัมย์	มีบ้าน
57			
58			

ลำดับ	ชื่อ-นามสกุล	ที่อยู่	อาชีพ
๕๕๕8	นาย อดิ ดอวลา	๖3 อ. 2 ต.บ้านขาว อ.วัดโพธิ์	๑๐๕๕๕๕๕๕๕
๕๕๕๙	นาย อดิ ดอวลา	6 น	๑๑๑๑๑๑๑๑๑๑๑๑
๕๕๖๐	นาย อดิ ดอวลา	5๐ "	๑๒๑๒๑๒๑๒๑๒๑๒๑
๕๕๖๑	นาย อดิ ดอวลา	215 "	๑๓๑๓๑๓๑๓๑๓๑๓๑๓๑
๕๕๖2	นาย อดิ ดอวลา	๔๕ "	๑๔๑๔๑๔๑๔๑๔๑๔๑๔๑
๕๕๖3	นาย อดิ ดอวลา	๕๙ "	๑๕๑๕๑๕๑๕๑๕๑๕๑๕๑
๕๕๖4	นาย อดิ ดอวลา	73 "	๑๖๑๖๑๖๑๖๑๖๑๖๑๖๑
๕๕๖5	นาย อดิ ดอวลา	๗๐ "	๑๗๑๗๑๗๑๗๑๗๑๗๑๗๑
๕๕๖๖	นาย อดิ ดอวลา	148 "	๑๘๑๘๑๘๑๘๑๘๑๘๑๘๑
๕๕๖๗	นาย อดิ ดอวลา	๗๕ / ๘๗.1 "	๑๙๑๙๑๙๑๙๑๙๑๙๑๙๑
๕๕๖8	นาย อดิ ดอวลา	147 "	๒๐๒๐๒๐๒๐๒๐๒๐๒๐๒๐
๕๕๖๙			
๕๕๗๐			
๕๕๗๑			
๕๕๗๒			

ลำดับ	ชื่อ-นามสกุล	ที่อยู่	ตำแหน่ง
7469	ศิริเดช สว่างคำภณ	20/1 ซ.2 ซิ่นช่างทอง อ.บ้านกรวด อ.ลำพูน	นางสาวศิริเดช
7570	ชัชวาลย์ วัฒนศิริวรรณ	68 ๑ _____	ชัชวาลย์
7671	คำอรวร ศรัทธาธรรม	10 ๓ _____	(ศิริเดช)
7772	ศิริเดช อธิวงษ์เฉลิม	130 ๓ _____	ศิริเดช
7873	วิระกานต์ อธิวงษ์เฉลิม	181 ๓ _____	(ศิริเดช)
7974	กมล วัฒนศิริ	72 ๓ _____	(ศิริเดช)
8075	กมล วัฒนศิริ	274 ๑ _____	(ศิริเดช)
8176	กมล วัฒนศิริ	909 ๓ _____	(ศิริเดช)
8277	กมล วัฒนศิริ	กมล วัฒนศิริ, มอ. - มล. ๑๑	(ศิริเดช)
8378	ศิริเดช วัฒนศิริ	๑๑/6 ซ.2 ซิ่นช่างทอง อ.บ้านกรวด อ.ลำพูน	(ศิริเดช)
8479	ศิริเดช วัฒนศิริ	179 ๓ _____	ศิริเดช วัฒนศิริ
8580	ศิริเดช วัฒนศิริ	91 ๓ _____	(ศิริเดช)
8681	ศิริเดช วัฒนศิริ	13 ๓ _____	(ศิริเดช)
8782	ศิริเดช วัฒนศิริ	24 ๓ _____	(ศิริเดช)
8883	ศิริเดช วัฒนศิริ	160 ๓ _____	(ศิริเดช)

ลำดับ	ชื่อ-นามสกุล	ที่อยู่	เลขที่บัตร
๒๒๘๔	ล=สว นอนธิน	75 ม.2 ทุ่งป่าทอน ต.บ้านทราย อ.วัดไทรยส์	ล=สว
๒๒๘๕	สภัทร นรภัทร	120 ม. ๒ ๓ _____	สภัทร
๒๒๘๖	สภัทร นรภัทร สภัทร	87 ม.2 ๓ _____	สภัทร
๒๒๘๗	ประสิทธิ์ สภัทร	20/1 ม.2 ๓ _____	ประสิทธิ์
๒๒๘๘	นพวัชร นรภัทร	๑4 ม. 2 ๓ _____	นพวัชร
๒๒๘๙	นพวัชร นรภัทร	๑๑ ม.2 ๓ _____	นพวัชร (Sudthana)
๒๒๙๐	นพวัชร นรภัทร	35 ม. 2 ๓ _____	นพวัชร นรภัทร
๒๒๙๑	นพวัชร นรภัทร	๑๑๑๑. นรภัทร	นพวัชร
๒๒๙๒	นพวัชร นรภัทร	117 ม.2 ทุ่งป่าทอน ต.บ้านทราย อ.วัดไทรยส์	นพวัชร (Sudthana)
๒๒๙๓	นพวัชร นรภัทร	136 ม. 2 ๓ อ.บ้านทราย อ.วัดไทรยส์	นพวัชร
๒๒๙๔	น.ส. นรภัทร นรภัทร	ต.บ้านทราย อ.วัดไทรยส์	นรภัทร
๒๒๙๕	น.ส. นรภัทร นรภัทร	_____	นรภัทร
๒๒๙๖	น.ส. นรภัทร นรภัทร	_____	นรภัทร
๒๒๙๗	น.ส. นรภัทร นรภัทร	_____	นรภัทร
103	_____	_____	_____

นพวัชร

กำหนดการ

เวที “ศึกษาสภาพปัญหาและความพร้อมของชุมชนต่อการท่องเที่ยวเชิงนิเวศ”

วันเสาร์ที่ 17 พฤศจิกายน 2544 ณ ศาลาวัด หมู่บ้านป่าคาย อ.วัดโบสถ์ จ.พิษณุโลก

17.30-18.00 น.	ลงทะเบียน
18.00-18.20 น.	เปิดแบบเป็นกันเอง/กิจกรรมสัมพันธ์
18.20-18.40 น.	อธิบายวัตถุประสงค์/เป้าหมายของโครงการฯ
18.40-19.20 น.	ความสำคัญของการท่องเที่ยวเชิงนิเวศ
19.20-19.40 น.	ความรู้ความเข้าใจของชุมชนเกี่ยวกับการท่องเที่ยวเชิงนิเวศ
19.40-20.30 น.	การท่องเที่ยวบ้านเรา (Time Lines)
20.30-21.00 น.	ของดีบ้านเรา

เวทีประชาคม ครั้งที่ 1
ในวันเสาร์ที่ 17 พฤศจิกายน 2544

เป็นเวทีวิจัยเรื่อง “ศึกษาสภาพปัญหาและความพร้อมของชุมชนในพื้นที่บ้านป่าคาย ตำบลบ้านยาง อำเภอวัดโบสถ์ จังหวัดพิษณุโลก” ซึ่งมีผู้เข้าร่วมเวทีในครั้งนี้ประมาณ 97 คน รายละเอียดมีดังนี้

1. ความสำคัญของการท่องเที่ยวเชิงนิเวศ

ได้ให้ คุณเลิศชาย หวังตระกูล จากการท่องเที่ยวแห่งประเทศไทย จังหวัดพิษณุโลก อธิบายถึงความสำคัญของการท่องเที่ยวเชิงนิเวศ

2. ความรู้ความเข้าใจของชุมชนเกี่ยวกับการท่องเที่ยวเชิงนิเวศ

ชุมชนยังไม่มีความรู้ความเข้าใจเกี่ยวกับการท่องเที่ยวเชิงนิเวศมากนัก แต่เคยเห็นทางโทรทัศน์และหนังสือพิมพ์

3. การท่องเที่ยวบ้านเรา (Time Lines)

ได้แบ่งกลุ่มชาวบ้านออกเป็น 5 กลุ่ม ให้ช่วยกันระดมสมองคิดประเด็นปัญหาต่าง ๆ ที่ผ่านมามาตั้งแต่อดีตจนถึงปัจจุบัน ดังนี้

1. การเปลี่ยนแปลงด้านการทำมาหากินของชุมชนที่ผ่านมา

อดีต	ปัจจุบัน
<input checked="" type="radio"/> ทำนา/ทำไร่	<input type="radio"/> ทำจักรสาน
<input checked="" type="radio"/> รับจ้างทั่วไป	<input type="radio"/> ปลุกพริก
<input checked="" type="radio"/> ทำสวน/ทำฝ้าย	<input type="radio"/> ทำนา/ทำไร่
<input checked="" type="radio"/> เลี้ยงสัตว์ ได้แก่ ไก่, หมู	
<input checked="" type="radio"/> วงดนตรีรุ่งนรินทร์	

2. การเปลี่ยนแปลงด้านสังคม/วัฒนธรรมของชุมชนที่ผ่านมา

4.1.3 แนวทางในการพัฒนาศักยภาพของชุมชน

อดีต	ปัจจุบัน
<input checked="" type="radio"/> ลงแขก/เกี่ยวข้าว	<input type="radio"/> วัฒนธรรมตะวันตกเข้ามามาก
<input checked="" type="radio"/> แห่นางแมว	<input type="radio"/> เป็นสังคมเดี่ยว

- รำกลองยาว
- ลงแขก (มีน้อย)
- สังคมแบบเครือญาติ

3. การท่องเที่ยวของชุมชนที่ผ่านมา

อดีต

- เส้นทางไม่สะดวก
- การท่องเที่ยวยังไม่ค่อยพัฒนา
- ล้อม
- ประชาชนไม่ทราบสถานที่เที่ยว

ปัจจุบัน

- เส้นทางสะดวก (เป็นบางที่)
- เริ่มมีการจัดค่ายอบรมศึกษาเกี่ยวกับอนุรักษ์สิ่งแวดล้อม

4. บทบาทของชุมชนที่มีต่อการท่องเที่ยวที่ผ่านมา

อดีต

- ชุมชนไม่ให้ความสนใจ
- ชุมชนคิดจะใช้ประโยชน์จากผืนป่า

ปัจจุบัน

- ให้ความสำคัญต่อป่าไม้มากขึ้น
- ชุมชนให้การสนับสนุนการท่องเที่ยว
- ชุมชนช่วยกันอนุรักษ์ป่าไม้และสัตว์ป่า
- มีการปลูกป่าไม้เพิ่มเติมในวันสำคัญ

5. ปัญหาของชุมชนที่ผ่านมา

อดีต

- ทำนาฤดูเดียว
- ไม่มีอาชีพเสริม
- ความยากจน

ปัจจุบัน

- ปลูกป่าแล้วหากินยาก
- ไม่มีอาชีพเสริม
- น้ำขาดแคลน
- เพาะปลูกไม่ได้ผล
- คนหนีไปทำงานที่กรุงเทพฯ
- กลุ่มแม่บ้านไม่มีตลาดส่งออกสินค้า

6. การมีส่วนร่วมของชุมชนกับเจ้าหน้าที่รัฐต่อการท่องเที่ยวที่ผ่านมา

อดีต

- มีน้อย

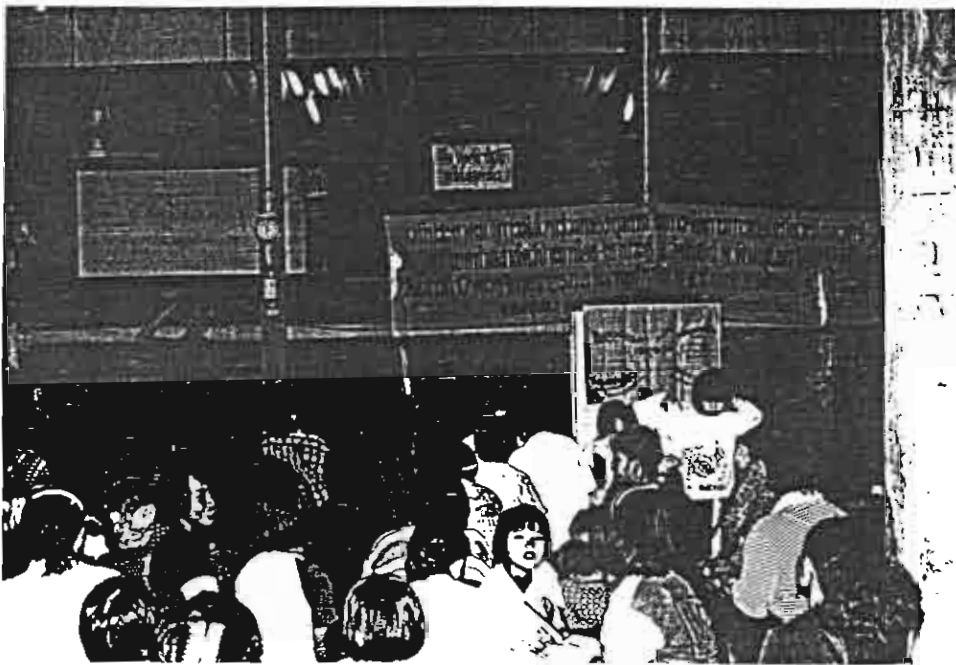
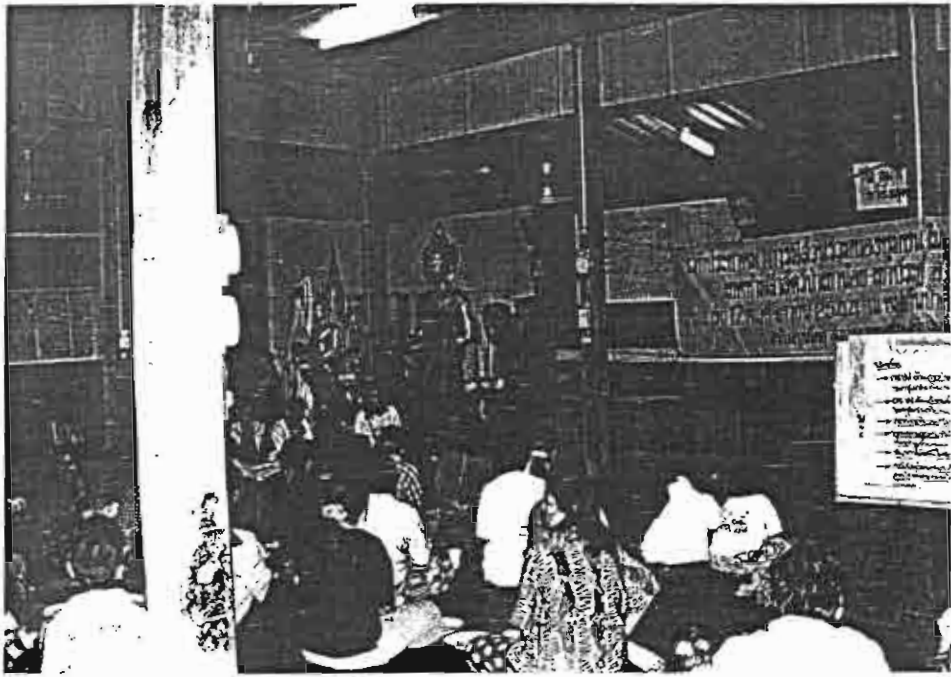
ปัจจุบัน

- เริ่มเข้าไปมีส่วนร่วม โดยกลุ่มเยาวชนเข้าค่าย

4. ของดีบ้านเรา

ใช้วิธีระดมสมองช่วยกันแสดงความคิดเห็นร่วมกันของชาวบ้าน ได้รายละเอียดดังนี้

- ไม้กลายเป็นหิน
- ปูสองแถว
- ดอกกระเจียว
- น้ำตก
- ลานหินโค้ง
- กัลยไม้
- สมุนไพร เช่น ฟ้ายะลวยโจร, หนอนตายยาก, ห้วยข้าวเย็น ฯลฯ
- สัตว์ป่า
- ผักหวานและพริก



**เวที "การมีส่วนร่วมของชุมชนในการจัดการท่องเที่ยวเชิงนิเวศ"
วันเสาร์ที่ 22 ธันวาคม 2545
ณ ศาลาวัด หมู่บ้านป่าดอย อำเภอวัดโบสถ์ จังหวัดพิษณุโลก**


รายชื่อผู้เช่ารถมอเตอร์ไซด์ "การเช่ารถมอเตอร์ไซด์ของเทศบาลเมืองเชียงใหม่โดยเทศบาลนครเชียงใหม่"

วันที่ 22 ธันวาคม 2544

ณ ศาลาการเปรียญ วัดป่าตอง อ.เมือง จ.เชียงใหม่ หมู่บ้านป่าตอง ต.ป่าตอง อ.เมือง จ.เชียงใหม่

ลำดับ	ชื่อ-นามสกุล	ที่อยู่	ลายเซ็น
1	นางนันทิณี นันทิณี	112 อ. 2	นางนันทิณี
2	นางอรุณ อรุณศรี	11 อ. 2	นางอรุณ
3	นางดวงใจใจ นันทิณี	55/1 อ. 2	นางดวงใจ
4	นางอรุณ อรุณศรี	11/1 อ. 2	นางอรุณ
5	นางอรุณ อรุณศรี	144 อ. 2	นางอรุณ
6	นางอรุณ อรุณศรี	80/1 อ. 2	นางอรุณ
7	นางอรุณ อรุณศรี	12/3 อ. 2	นางอรุณ
8	นางอรุณ อรุณศรี	122 อ. 2	นางอรุณ
9	นางอรุณ อรุณศรี		นางอรุณ
10	นางอรุณ อรุณศรี	147 อ. 2	นางอรุณ
11	นางอรุณ อรุณศรี	53 อ. 2	นางอรุณ
12	นางอรุณ อรุณศรี	44 อ. 2	นางอรุณ
13	นางอรุณ อรุณศรี	113 อ. 2	นางอรุณ
14	นางอรุณ อรุณศรี	146 อ. 2	นางอรุณ
15	นางอรุณ อรุณศรี	113 อ. 2	นางอรุณ
16	นางอรุณ อรุณศรี	113 อ. 2	นางอรุณ
17	นางอรุณ อรุณศรี	158 อ. 2	นางอรุณ
18	นางอรุณ อรุณศรี	154 อ. 2	นางอรุณ

ลำดับ	ชื่อ-นามสกุล	ที่อยู่	ตายเมื่อ
19	เขมอชัย งามศรี	84/1 ม. 2	เขมอชัย
20	บัวลอม วัฒน =	174 ม. 2	บัวลอม
21	ดอช วัฒนวัฒน		-
22	ไกรทอง ภิรมย์	6/1 ม. 2	ไกรทอง ภิรมย์
23	อรุณ วัฒน	32/1 ม. 2	อรุณ
24	น. วัฒน วัฒน	197 ม. 2	น. วัฒน
25	สมหมาย วัฒน	4 ม. 2	สมหมาย
26	วัฒนวัฒน	64 ม. 2	-
27	วัฒนวัฒน วัฒน	137 ม. 2	วัฒนวัฒน
28	วัฒน วัฒน	4 ม. 2	วัฒน
29	วัฒน วัฒน	143 ม. 2	-
30	วัฒน วัฒน	199/1 ม. 2	วัฒน
31	วัฒน วัฒน	164 ม. 2	วัฒน
32	วัฒน วัฒน	55 ม. 2	วัฒน
33	วัฒน วัฒน	76 ม. 2	-
34	วัฒน วัฒน	80 ม. 2	วัฒน
35	วัฒน วัฒน	67 ม. 2	วัฒน
36	วัฒน วัฒน	106 ม. 2	วัฒน
37	วัฒน วัฒน	51 ม. 2	วัฒน
38	วัฒน วัฒน	169 ม. 2	-
39	วัฒน วัฒน	133 ม. 2	วัฒน
40	วัฒน วัฒน	5/1 ม. 2	วัฒน
41	วัฒน วัฒน	48 ม. 2	วัฒน

ลำดับ	ชื่อ-นามสกุล	ที่อยู่	ลายเซ็น
42	ปัทมา ทรัพย์งาม	2 2. 2	ปัทมา
43	กมล วัฒนธรรณ	6 2. 2	กมล วัฒนธรรณ
44	วิมลวรรณ วัฒนธรรณ	23 / 6 2. 2	วิมลวรรณ
45	กมล วัฒนธรรณ	44 / 2 2. 2	กมล
46	วิมลวรรณ วัฒนธรรณ	15 6. 2	วิมลวรรณ
47	ปัทมา วัฒนธรรณ	6 2. 2	-
48	วิมลวรรณ วัฒนธรรณ	136 2. 2	
49	วิมลวรรณ วัฒนธรรณ	153 2. 2	วิมลวรรณ
50	วิมลวรรณ วัฒนธรรณ	112 2. 2	วิมลวรรณ
51	วิมลวรรณ วัฒนธรรณ	112 2. 2	วิมลวรรณ
52	วิมลวรรณ วัฒนธรรณ	99 2. 2	-
53	วิมลวรรณ วัฒนธรรณ	17 2. 2	-
54	วิมลวรรณ วัฒนธรรณ	114 2. 2	-
55	วิมลวรรณ วัฒนธรรณ	54 2. 2	-
56	วิมลวรรณ วัฒนธรรณ	92 2. 2	-
57	วิมลวรรณ วัฒนธรรณ	88 2. 2	-
58	วิมลวรรณ วัฒนธรรณ	105 2. 2	-
59	วิมลวรรณ วัฒนธรรณ	145 2. 2	-
60	วิมลวรรณ วัฒนธรรณ	210 2. 2	-
61	วิมลวรรณ วัฒนธรรณ	210 2. 2	-
62	วิมลวรรณ วัฒนธรรณ	210 2. 2	-
63	วิมลวรรณ วัฒนธรรณ	192 2. 2	-
64	วิมลวรรณ วัฒนธรรณ		-

ลำดับ	ชื่อ-นามสกุล	ที่อยู่	ลายเซ็น
65	ชวาล ฤกษ์วิเศษ	6 หมู่ 2	-
66	สมยศ ศยามคำเทศ	30/1 2	-
67	ชกนชัย	77 2	-
68	อัญชลี ขจรอุทต	77 2	อัญชลี
69	ประสิทธิ์พรวิทย์ วิเศษชัย	67 หมู่ 7	ประสิทธิ์พรวิทย์
70	ปรีดี งาม สุนทรวิจิตร	76 2	-
71	วิชัย ประดิษฐ์ เก่งนอญ	151 2	-
72	นางประติมา นีศรี	13 2	ประติมา
73	นาย สันติสุข สันติสุข	22 2	สันทิ
74	นาย นพพร อภิบาล	22 2	นพพร
75	นพพร สันติสุข	95 2	นพพร
76	สุวิทย์ สุข	316 2	-
77	สุวิทย์ สุข	105 2	สุวิทย์ สุข
78	สุวิทย์ สุข	811 2	-
79	สุวิทย์ สุข	42 2	-
80	นาย สันติสุข สุข	274 2	สันติสุข
81	นาย สันติสุข สุข	6/1 2	สันติสุข
82	นาย สันติสุข สุข	714 2	สันติสุข
83	นาย สันติสุข สุข	103 2	สันติสุข
84	นาย สันติสุข สุข	6 2	สันติสุข
85	นาย สันติสุข สุข	132 2	สันติสุข
86	นาย สันติสุข สุข	54 2	สันติสุข
87	นาย สันติสุข สุข	6 2	สันติสุข

กำหนดการ

เวที “การมีส่วนร่วมของชุมชนในการจัดการท่องเที่ยวเชิงนิเวศ”

วันเสาร์ที่ 2๒ ธันวาคม 2544

17.30-18.30 น.	ลงทะเบียน
18.30-20.30 น.	การมีส่วนร่วมของชุมชน/ภาครัฐในการจัดการท่องเที่ยว เชิงนิเวศเขตห้ามล่าสัตว์ป่าเขาฉกรรจ์-เขาประดู่ ตำบลบ้านยาง อำเภอวัดโบสถ์ จังหวัดพิษณุโลก

เวทีประชาคม ครั้งที่ 2
ในวันเสาร์ที่ 2๘ ธันวาคม 2544

เป็นเวทีวิจัยเรื่อง “การมีส่วนร่วมของชุมชนในการจัดการท่องเที่ยวเชิงนิเวศเขาน้อย-เขาประดู่”
ซึ่งมีผู้เข้าร่วมเวทีในครั้งนี้ประมาณ 87 คน รายละเอียดมีดังนี้

1. ข้อดีและข้อเสียของการท่องเที่ยว

ข้อดี

- ☺ มีรายได้เพิ่มจากเดิม
- ☺ เป็นที่รู้จักของคนภายนอก
- ☺ คนในชุมชนมีงานทำ ไม่ต้องย้ายไปทำงานที่อื่น
- ☺ เป็นที่รู้จักของคนภายนอก

ข้อเสีย

- ☺ ขยะเพิ่มมากขึ้น
- ☺ ต้องดูแลหลังจากที่มีการท่องเที่ยวเข้ามา

2. แหล่งท่องเที่ยวในพื้นที่

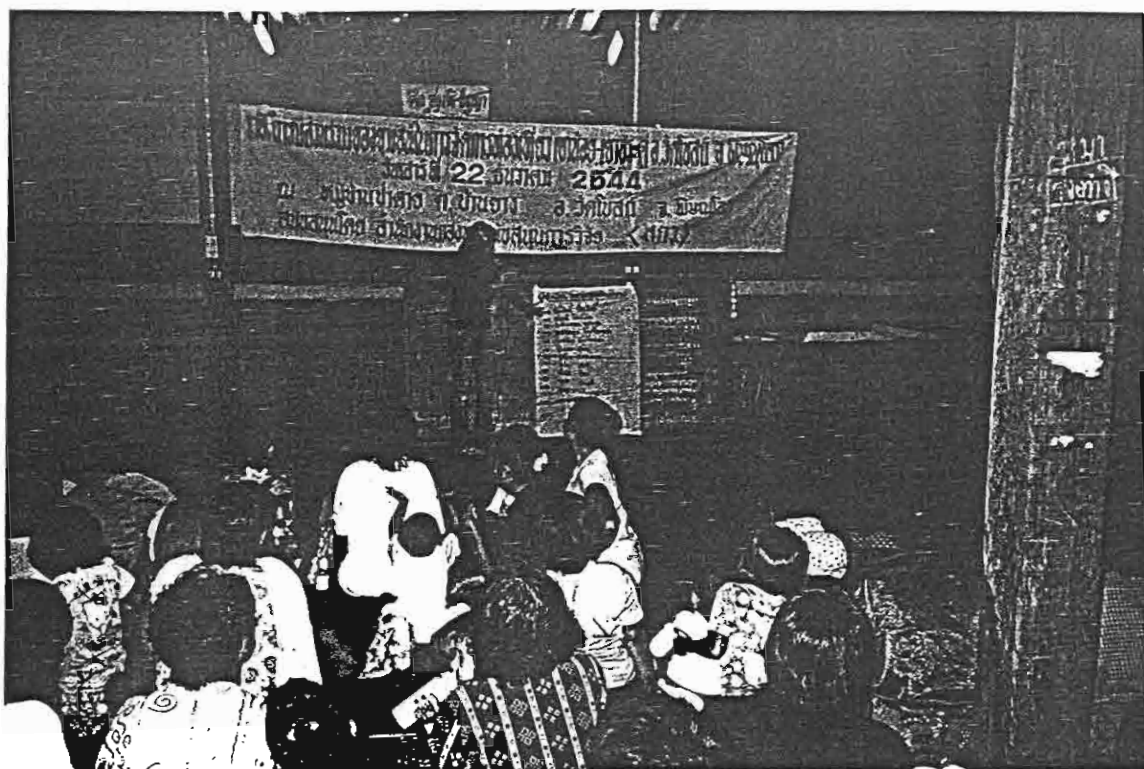
- ☺ มีร้านขายของที่ระลึก
- ☺ มีเอกลักษณ์เฉพาะของเขาน้อย-เขาประดู่
- ☺ มีงานประจำปีของหมู่บ้าน (งานดอกกระเจียว)
- ☺ มีผลิตภัณฑ์ของกลุ่มแม่บ้าน/ชุมชน
- ☺ สถานที่ท่องเที่ยวสะอาด
- ☺ มีเส้นทางให้นักท่องเที่ยวเช่า
- ☺ มีหอคูดาว สำหรับชมทัศนียภาพ
- ☺ ให้นักท่องเที่ยวเข้ามาพักแบบ Home Stay
- ☺ มีจักรยานพาท่องเที่ยว

คำขวัญส่งเสริมการท่องเที่ยว “เที่ยวเขาประดู่ คุปป์สองแคว ดื่มน้ำแร่บ่อกลอง สนองนโยบายไทย
เที่ยวไทย”

3. เกณฑ์มาตรฐานของชุมชนในการท่องเที่ยว

- ☺ ออกกฎห้ามเก็บของป่า/กล้วยไม้ (เที่ยวเป็นจับ ปรับเป็นหมื่น)
- ☺ รวมตัวกันให้ชุมชนเข้มแข็ง
- ☺ คิดหาผลิตภัณฑ์เด่น โดยใช้วัตถุดิบภายในหมู่บ้านมาแปรรูป
- ☺ ทดลองขายให้หมู่บ้านใกล้เคียง

- ☺ รักษาหมู่บ้านให้สะอาด
- ☺ ประชาสัมพันธ์แก่นักท่องเที่ยว
- ☺ รมรงค์ทำความสะอาด ตั้งแต่ขยจะเป็นจุด ๆ
- ☺ ตั้งกรรมการดูแลในแหล่งท่องเที่ยวในทุก ๆ เรื่อง
- ☺ หารายได้ (จากขายผลิตภัณฑ์) มาพัฒนาแหล่งท่องเที่ยวและจ่ายค่าจ้างให้คนดูแลสถานที่
- ☺ กำหนดราคาบ้านพักของหมู่บ้านให้แน่นอนและเหมาะสม
- ☺ มีป้ายประชาสัมพันธ์สถานที่ท่องเที่ยวทางเข้าหมู่บ้าน
- ☺ ฟื้นฟูวัฒนธรรมของท้องถิ่น เพื่อต้อนรับนักท่องเที่ยว
- ☺ จัดอบรมและการต้อนรับนักท่องเที่ยวให้เหมาะสม
- ☺ ระดมหุ้นเป็นแหล่งเงินทุนของชาวบ้าน
- ☺ เจรจากับเจ้าหน้าที่ป่าไม้ เพื่อเชื่อมเส้นทางท่องเที่ยวจากเขาน้อย-เขาประคู้ถึงแก่งเจ็ดแคว โดยใช้จักรยาน
- ☺ ออกกฎห้ามใช้เครื่องขยายเสียงรบกวนสัตว์ป่า
- ☺ มีไกด์นำเที่ยว โดยเป็นกลุ่มเยาวชนหรือคนในหมู่บ้าน



ข้อมูลทั่วไปของ

หมู่บ้านป่าตาย ตำบลบ้านยาง อำเภอวัดโบสถ์ จังหวัดพิษณุโลก

ข้อมูลทั่วไปของหมู่บ้านป่าคาย ตำบลบ้านยาง อำเภอวัดโบสถ์ จังหวัดพิษณุโลก

1. สภาพพื้นที่

1.1 หมู่บ้านป่าคาย ตั้งอยู่ที่ บ้านป่าคาย หมู่ 2 ตำบลบ้านยาง อำเภอวัดโบสถ์ จังหวัดพิษณุโลก ดังนี้

- ☺ ทิศเหนือ ติดกับ หมู่บ้านท่าแก่ง
- ☺ ทิศใต้ ติดกับ หมู่บ้านชานกเหลือง
- ☺ ทิศตะวันตก ติดกับ หมู่บ้านน้ำคอบ
- ☺ ทิศตะวันออก ติดกับ หมู่บ้านเนินตาเกิดและเขาน้อย-เขาประดู่

1.2 สภาพพื้นที่ เป็นที่ราบดินลูกรังจึงไม่เหมาะกับการเพาะปลูกทำให้พืชเจริญเติบโตช้า ส่วนนอกหมู่บ้าน เช่น

ตามป่าเขา จะเป็นพื้นที่ราบที่เหมาะสมต่อการเพาะปลูก

1.3 สภาพอากาศ เป็นอากาศแบบร้อนชื้น มีป่าไม้จำพวกไม้เบญจพรรณจึงทำให้อากาศร้อน

2. สภาพทางสังคมและวัฒนธรรม

2.1 จำนวนประชากร มีทั้งหมด 788 คน ประกอบด้วย

- จำแนกตามเพศ

- ⇒ ชาย จำนวน 379 คน
- ⇒ หญิง จำนวน 409 คน

- จำแนกตามวัย

- ⇒ วัยเด็ก จำนวน 16 คน
- ⇒ วัยเรียน จำนวน 145 คน
- ⇒ วัยทำงาน จำนวน 462 คน
- ⇒ วัยชรา จำนวน 162 คน

2.2 การสร้างบ้านเรือน

อดีต สร้างแบบดั้งเดิมเป็นไม้ทรงไทยแบบจั่วแหลม จะสร้างบ้านขนาดใหญ่เพราะอยู่รวมกันหลายครอบครัว

ปัจจุบัน สร้างเลียนแบบตะวันตก เป็น 2 ชั้นเน้นความสวยงามเป็นสำคัญ จะสร้างบ้านขนาดเล็กอยู่กันเพียงครอบครัวเดียว

2.3 เส้นทางคมนาคม

- ตัวเมือง-หมู่บ้านป่าคาย เป็นถนนคอนกรีต
- หมู่บ้านป่าคาย-เขตห้ามล่าฯ เป็นถนนดินลูกรัง

2.4 การศึกษา ส่วนใหญ่จบชั้น ป.4, ม.3 และกศน. ตามลำดับ

2.5 สถานพยาบาล ได้แก่ สถานีอนามัยท่าสะเดาะห์ บ้านนาขาม ตำบลบ้านยาง อำเภอวัดโบสถ์ จังหวัดพิษณุโลก

2.6 วัฒนธรรมและประเพณี

2.6.1 ยังรักษาและคงอยู่ ได้แก่

- ประเพณีสงกรานต์ คือ สรงน้ำพระ, อาบน้ำผู้ใหญ่ และใส่บาตร
- ประเพณีพื้นบ้าน คือ ทำบุญกลางบ้าน ในวันขึ้น 6 ค่ำ เดือน 6 ของทุกปี

2.6.2 ขาดการสืบทอด ได้แก่

- ประเพณีแห่นางแมว คือ ประเพณีขอฝน
- ประเพณีรำพวงมาลัย
- เล่นลูกช่วง เป็นการโยนแล้วรับต่อกันเป็นช่วง ๆ โดยยืนเป็นวงกลม

2.7 ศาสนา นับถือศาสนาพุทธ เชื่อว่า “ทำดีได้ดี ทำชั่วได้ชั่ว”

2.8 ผู้นำ

2.8.1 ผู้นำชุมชน ได้แก่ ผู้ใหญ่บ้าน

2.8.2 ผู้นำตามธรรมชาติ เป็นผู้ที่ชาวบ้านยกย่องและนับถือ ได้แก่

- นายประสาท ถิ่นชื้อตรง
- นายชิม โคน้อย
- นางเข็มทอง บุญคง

2.9 ความสัมพันธ์

2.9.1 ภายในหมู่บ้าน เป็นเหมือนครอบครัวเดียวกันแบบเครือญาติ

2.9.2 ระหว่างชุมชนและเจ้าหน้าที่รัฐ เป็นแบบกันเองมากขึ้นกว่าเดิม

2.10 กิจกรรมที่ทำร่วมกัน ได้แก่ วันแม่ วันพ่อ ร่วมมือกันทำความสะอาดตามข้างถนน ปลูกต้นไม้ และแข่งกีฬา ซึ่งสร้างความสามัคคีและห่างไกลยาเสพติด

2.11 กฎระเบียบ คือ ห้ามล่าสัตว์, ห้ามตัดไม้ทำลายป่า

2.12 วิถีจัดการหรือบทลงโทษ คือ ถูกปรับหรือจับส่งตำรวจ

3. ทรัพยากรธรรมชาติ การจัดการ และระบบกรรมสิทธิ์

3.1 พื้นดิน เป็นดินเหนียวปนลูกรัง สามารถปลูกไม้ยืนต้นจำพวกต้นสัก ต้นยูคาลิปตัส ฯลฯ และเหมาะกับการทำการเกษตร เช่น ทำไร่ ทำนา อีกทั้งปลูกพืชพวกข้าวโพด พริก และผลไม้ ปัจจุบัน ดินเสื่อมสภาพลง เนื่องจากใช้ยาปราบศัตรูพืช เช่น ยาฆ่าหญ้า, ยาฆ่าแมลงเป็นจำนวนมากทำให้ดินจืดส่งผลให้พืชไม่เจริญเติบโตและผลผลิตตกต่ำ

3.2 พื้นน้ำ มีแม่น้ำแควน้อยไหลผ่านจะไหลจากบ้านนาขามผ่านบ้านท่าแก่ง และมีคลองเฉลียงไหลผ่านบริเวณเขาน้อย-เขาประคู้

3.3 การถือครองที่ดิน เป็น โฉนดที่ดิน และ นส.3

3.4 ลักษณะป่าไม้ เป็นป่าเบญจพรรณ ได้แก่ ป่าไม้คาย

3.5 การจัดการป่าไม้ คือ มีการอนุรักษ์ป่า โดยเจ้าหน้าที่ป่าไม้มุ่งให้ความรู้และอบรมเยาวชนให้ทราบถึงประโยชน์และโทษของการทำลายป่า ปัจจุบันมีการออกค่ายสำรวจธรรมชาติ เพื่อปลูกฝังให้เยาวชนรักป่าและไม่ทำลายป่าไม้

4. สภาพเศรษฐกิจ

4.1 อาชีพหลัก คือ อาชีพเกษตรกรรม

- ทำนา ได้แก่ นาปี, นาปรัง
- ทำไร่ ได้แก่ พริก, ข้าวโพด
- เลี้ยงสัตว์ ได้แก่ วัว, ควาย, ไก่ และปลา

4.2 อาชีพเสริม ได้แก่

- รวมกลุ่มแม่บ้านตั้งเป็นกลุ่มผลิตภัณฑ์ชุมชนขายของ เช่น ไม้กวาด, ตะกร้าก้านมะพร้าว, สานหมวกด้วยไม้ดอก
- รับจ้างต่างๆ

5. สภาพปัญหาของชุมชน/สังคม

5.1 ความยากจน เพราะส่วนใหญ่ไม่มีที่ทำกินพอเพียง เช่าพื้นที่ทำมาหากิน และกู้ยืมเงินเพื่อลงทุนทำให้เป็นหนี้

5.2 ความขัดแย้งในหมู่บ้านมีไม่มากนักและปัญหาติดต่อสื่อสารไม่สะดวก

5.3 สิ่งแวดล้อม ได้แก่ ตัดไม้ทำลายป่าและการเผาถ่าน, น้ำท่วม, ลักลอบเก็บของป่า เช่น ดอกกระเจียวไปกินหรือขาย

6. การมีส่วนร่วมระหว่างชุมชนและเจ้าหน้าที่รัฐ

อดีตไม่ค่อยมีส่วนร่วมกับเจ้าหน้าที่ป่าไม้มากนัก เนื่องจากเขตห้ามล่าสัตว์ป่าฯ มีกฎควบคุมอย่างเข้มงวด

7. การท่องเที่ยวในชุมชน

ชุมชนยังไม่ค่อยให้ความสำคัญกับการท่องเที่ยว แต่มีเยาวชนเข้าไปมีส่วนร่วมในการจัดค่ายอบรมและศึกษาเกี่ยวกับการอนุรักษ์ทรัพยากรธรรมชาติและสิ่งแวดล้อม

ของดีบ้านเรา

- | | | |
|------------------|---------------|--------------------------------------|
| ⇒ ไม้กลายเป็นหิน | ⇒ ปูสองแคว | ⇒ หน่อไม้คายนตา |
| ⇒ น้ำตก | ⇒ ดอกกระเจียว | ⇒ กล้วยไม้ เช่น รองเท้านารี, ม้าวิ่ง |
| ⇒ เห็ด | ⇒ บ่อทิพย์ | ⇒ ได้แก่ ประเพณีธรรมชาติ |

ข้อมูลของ

เขตห้ามล่าสัตว์ป่าเขาน้อย-เขาประดู่ อำเภอวัดโบสถ์ จังหวัดพิษณุโลก

ข้อมูลเขตห้ามล่าสัตว์ป่าเขาน้อย-เขาประดู่ จังหวัดพิษณุโลก

1. ประวัติความเป็นมา

จากการที่รัฐบาลมีนโยบายปิดป่าเพื่อการอนุรักษ์ทรัพยากรป่าไม้ทั่วประเทศในปี พ.ศ.2532 ทางจังหวัดพิษณุโลก ได้มีหนังสือแจ้งถึงกรมป่าไม้ว่า พื้นที่ป่าบริเวณเขาน้อย-เขาประดู่ จังหวัดพิษณุโลกยังมีสภาพป่าและสัตว์ป่าหลงเหลืออยู่ สมควรที่จะกำหนดเป็นเขตห้ามล่าสัตว์ป่าหรือเขตรักษาพันธุ์สัตว์ป่า เมื่อกรมป่าไม้ได้มาทำการสำรวจ พบว่าพื้นที่ดังกล่าวมีความเหมาะสมจริง ทางกรมป่าไม้จึงได้นำเรื่องดังกล่าวเสนอคณะกรรมการสงวนและคุ้มครองสัตว์ป่าแห่งชาติ เมื่อปี พ.ศ.2538 คณะกรรมการได้ลงมติเห็นชอบให้ประกาศเป็นเขตห้ามล่าสัตว์ป่าได้ โดยนายปองพล อดิเรกสาร รัฐมนตรีว่าการกระทรวงเกษตรและสหกรณ์ (ดำรงตำแหน่งในขณะนั้น) ได้ลงนามประกาศกระทรวงเกษตรฯ กำหนดพื้นที่ป่าเขาน้อย-เขาประดู่เป็นเขตห้ามล่าสัตว์ป่า ในปี พ.ศ.2541 นับเป็นเขตห้ามล่าสัตว์ป่าลำดับที่ 50 ของประเทศไทย

2. ที่ตั้งและอาณาเขต

พื้นที่เขตห้ามล่าสัตว์ป่าเขาน้อย-เขาประดู่ เป็นผืนป่ารอยต่อของ 3 อำเภอ คือ อำเภอเมือง อำเภอวัดโบสถ์ และอำเภอวังทอง จังหวัดพิษณุโลก มีเนื้อที่ประมาณ 80,900 ไร่ (129,440 ตร.กม.) มีอาณาเขตดังนี้

ทิศเหนือ	จดตำบลหินลาดและตำบลคันไ้ อำเภอวัดโบสถ์
ทิศใต้	จดตำบลวังนกแอ่นและตำบลชัยนาม อำเภอวังทอง
ทิศตะวันออก	จดตำบลบ้านยาง อำเภอวัดโบสถ์, ตำบลบ้านกลางและตำบลวังนกแอ่น อำเภอวังทอง
ทิศตะวันตก	จดตำบลคอนทอง อำเภอเมือง, ตำบลบ้านยางและตำบลหินลาด อำเภอวัดโบสถ์

3. ลักษณะภูมิประเทศ

สภาพภูมิประเทศทั่วไปเป็นแนวเทือกเขาสูงปานกลาง ประกอบด้วยเทือกเขาน้อย ซึ่งมีลักษณะแคบและยาววางทอดตัวในแนวเหนือใต้และตอนกลางของเขาน้อยมีเขาประดู่ ซึ่งเป็นเทือกเขาลูกเล็ก ๆ วางทอดตัวขนานกันไป ทำให้เกิดที่ราบระหว่างหุบเขา ความสูงโดยเฉลี่ยจากระดับน้ำทะเลปานกลางระหว่าง 100-500 เมตร โดยมียอดเขาน้อยเป็นยอดเขาที่สูงที่สุด สูงประมาณ 591 เมตร ทางด้านตะวันตกของเขาน้อยและเขาประดู่จะมีความลาดชันสูงกว่าทางทิศตะวันออก จากลักษณะภูมิประเทศดังกล่าวจะก่อให้เกิดแหล่งต้นน้ำลำธารสายสั้น ๆ หลายสาย ซึ่งแต่ละสายจะไหลลงสู่แม่น้ำแควน้อยและแม่น้ำวังทองแล้วแม่น้ำทั้งสองสายจะไหลลงสู่แม่น้ำน่านในที่สุด

4. ลักษณะธรณีวิทยา

ลักษณะทางธรณีของเขตห้ามล่าสัตว์ป่าเขาน้อย-เขาประดู่ ประกอบด้วยหินชั้นและหินแปรของหินชุดโคราช หน่วยหินภูกระดึง หน่วยหินพระวิหาร หน่วยหินเสาขัว และมีลักษณะที่เป็นตะพักน้ำบางส่วน

5. ลักษณะดิน

มีลักษณะของเนื้อดินลึกและดินตื้นแตกต่างกันไปตามความลาดชันและชนิดของหินต้นกำเนิด โดยทั่วไปเป็นกลุ่มดินที่มีเนื้อดินบนส่วนใหญ่เป็นดินร่วนปนทราย ส่วนดินล่างเป็นดินปนเศษหินหรือปนก้อนกรวด ลักษณะดังกล่าวทำให้ดินเหล่านี้มีความอุดมสมบูรณ์ตามธรรมชาติค่อนข้างต่ำ

6. ลักษณะภูมิอากาศ

สภาพภูมิอากาศจัดอยู่ในประเภทฝนชุกสลับกับแห้งแล้ง แบ่งเป็น 3 ฤดู คือ ฤดูร้อน ฤดูฝน และฤดูหนาว

7. พืชพรรณ

สังคมพืชที่พบแบ่งเป็น 2 ประเภทคือ ป่าผลัดใบและป่าไม่ผลัดใบ สามารถจำแนกชนิดของป่า ได้ดังนี้ ป่าดิบแล้ง เป็นป่าไม่ผลัดใบ มีกระจัดกระจายเป็นหย่อม ๆ ตามหุบเขาบริเวณตอนกลางของพื้นที่และพบเป็นแนวแคบ ๆ ตามลำห้วยลำธาร พันธุ์ไม้ใบป่าดิบแล้งเป็นการผสมกันระหว่างพันธุ์ไม้ผลัดใบและพันธุ์ไม้ไม่ผลัดใบ พันธุ์ไม้ที่พบ ได้แก่ กระบาก, กระบาก, ยางนา, ลำไยป่า, สมพง, มะค่าโมง, ตะแบกใหญ่, มะม่วงป่า, พะยอม, ส้มกบ, มะนาวผี, ข่อยหนาม, มะไฟ เป็นต้น นอกจากนี้ยังพบกล้วยไม้ชนิดต่าง ๆ เช่น เอื้องมันปู, หวาย, เสือเหลือง ตลอดจนเถาวัลย์และเฟิร์นอีกมากมาย

ป่าเบญจพรรณหรือป่าผสมผลัดใบ เป็นป่าผลัดใบ เนื่องจากต้นไม้เกือบทั้งหมดมีการทิ้งใบในช่วงฤดูแล้ง ป่าชนิดนี้จะมีไม้ไม่ผลัดใบเป็นองค์ประกอบที่สำคัญและมักมีไฟป่าเกิดขึ้นเสมอ พบว่ามีอยู่สลับกับป่าเต็งรังกระจัดกระจายครอบคลุมพื้นที่ส่วนใหญ่ที่เขตห้ามล่าสัตว์เขาน้อย-เขาประดู่ที่ยังแบ่งป่าเบญจพรรณเป็น 2 กลุ่มย่อย คือป่าเบญจพรรณที่มีไม้สักขึ้นอยู่ มักพบทางด้านทิศเหนือของพื้นที่และป่าเบญจพรรณที่ไม่มีไม้สักขึ้นอยู่ พันธุ์ไม้ที่พบได้แก่ สัก ไม้แดง, ประดู่, ชิงชัน, ตะเคียนหนู, จีวป่า, กระจี้เขาควาย, กล้วย, เพกา, ชัยพฤกษ์, จีเหือก, ทองหลวงป่า ฯลฯ นอกจากนี้ยังมีไม้ไม่ผลัดใบต่าง ๆ เช่น ไม้ไร่, ไม้บง, ไม้ซาง ตลอดจนกล้วยไม้, จิง, ข่า, กระจาย, เห็ด, มัน เป็นต้น

ป่าเต็งรัง เป็นป่าผลัดใบ มีลักษณะเป็นป่าโปร่ง ในช่วงฤดูแล้งจะทิ้งใบหมด พบว่ามีกระจัดกระจายอยู่ทั่วพื้นที่โดยเฉพาะด้านทิศตะวันออกและบริเวณที่ราบตอนกลาง มักเกิดไฟป่าทุกปี พันธุ์ไม้ที่พบได้แก่ เต็ง, รัง, เหียง, พลวง, มะกอกเกลื่อน, มะขามป้อม, ยอป่า, มะม่วงหาวแมลงวัน, สะแกนา, มะค่าแต้, แสลงใจ และพบพืชไม้ต่างจำพวก ประงป่า, เป้ง, เปราะป่า, กล้วยไม้ดิน, หญ้าเพ็ด เป็นต้น

ทุ่งหญ้า เป็นไม้ป่าผลัดใบพบเป็นหย่อม ๆ ประกอบด้วยไม้ขนาดเล็กหรือไม้พุ่มผสมกับหญ้าชนิดต่าง ๆ ขึ้นปกคลุมพื้นที่โดยทั่วไป มักเกิดไฟป่าทุกปี พันธุ์ไม้ที่สำคัญได้แก่พุทราป่า, มะเฒ่า, เพกา, ติ้ว, หนามแท่ง, สาบเสือ, แฝก เป็นต้น

8. สัตว์ป่า

จากการสำรวจทรัพยากรสัตว์ป่าที่อาศัยอยู่ในพื้นที่ พบว่ามีทั้งสิ้น 284 ชนิด ประกอบด้วยสัตว์เลี้ยงลูกด้วยนม 23 ชนิด นก 137 ชนิด สัตว์เลื้อยคลาน 24 ชนิด สัตว์สะเทินน้ำสะเทินบก 17 ชนิด ผีเสื้อ 70 ชนิด แมลงปอ 12 ชนิด และสัตว์ไม่มีกระดูกสันหลัง 1 ชนิด นอกนั้นเป็นสัตว์จำพวกปลาและแมลงอีกมากมาย

สัตว์ป่าที่สำคัญได้แก่ เสือไฟ, เสือปลา, แมวดาว, อีเห็น, หมูป่า, ลิงลม, กระต่ายป่า, เม่น, หมาจิ้งจอก, พังพอน, ลีมหริอนิม, กระรอกขาว, กระแต, กระจอน, อันเล็ก, ไก่ป่า, นกขุนทอง, นกกระรางหัวขวาน, นกกระทาทู้ง, นกหัวขวานเขียวตะโพกแดง, นกหัวขวานสามนิ้วหลังทอง, นกกะลิงเขียว, นกกระเต็นอกขาว, นกตีทอง, นกตะขาบทุ่ง, นกอุ้มบาตร, นกแซงแซวหางอนขน, เขี้ยวขาว, นกเขาไฟ, นกปีกลายสก็อท, นกเขียวคราม, กิ้งก่าหัวแดง, เต่าเหลือง, แอ้, ตะกวด, งูเหลือม, งูเห่าหม้อ, ตะพานน้ำ และที่สำคัญคือ ปูสองแคว ซึ่งเป็นปูพันธุ์ใหม่ของโลก

9. จุดเด่นที่น่าสนใจ

- 9.1 ลานหินโง่น เป็นลานหินธรรมชาติที่มีหินรูปทรงต่าง ๆ เล็กใหญ่สลับกัน มีเนื้อที่ประมาณ 50 ไร่ นอกจากนั้นยังพบกล้วยไม้ไปทั่วบริเวณตลอดช่วงปลายฤดูฝน
- 9.2 เนินไม้หิน เป็นเนินเขาเตี้ย ๆ อยู่บริเวณที่ราบกลางหุบเขา บริเวณจุดสูงสุดจะมีทัศนียภาพอันงดงาม และพบซากต้นไม้กลายเป็นหิน ซึ่งมีอายุนับล้าน ๆ ปีอยู่ทั่วบริเวณ
- 9.3 น้ำตกผาเจ็ดตอน เป็นน้ำตกขนาดเล็กที่สวยงาม มี 7 ชั้น สามารถชมได้เฉพาะหน้าฝน
- 9.4 ลำตาเรือ เป็นลำห้วยเล็ก ๆ อยู่หน้าสำนักงานเขต เป็นดินที่อยู่ของปูสองแคว
- 9.5 จุดชมวิว มีหลายจุดด้วยกัน เช่น ยอดเขาน้อย, สันเขาประดู่, ทางขึ้นเขาส้อ
- 9.6 อ่างเก็บน้ำห้วยส้มเต็ม เกิดจากการปิดกั้นลำห้วยส้มเต็มบริเวณบ้านน้ำคำ มีทิวทัศน์เขาน้อย-เขาประดู่อันสวยงาม
- 9.7 เส้นทางศึกษาธรรมชาติเขาประดู่ เป็นเส้นทางเดินทางเท้าที่จัดไว้ให้เพื่อการศึกษาเรียนรู้ธรรมชาติและสภาพแวดล้อมต่าง ๆ ในพื้นที่ หรือเป็นการเดินเพื่อพักผ่อนหย่อนใจ

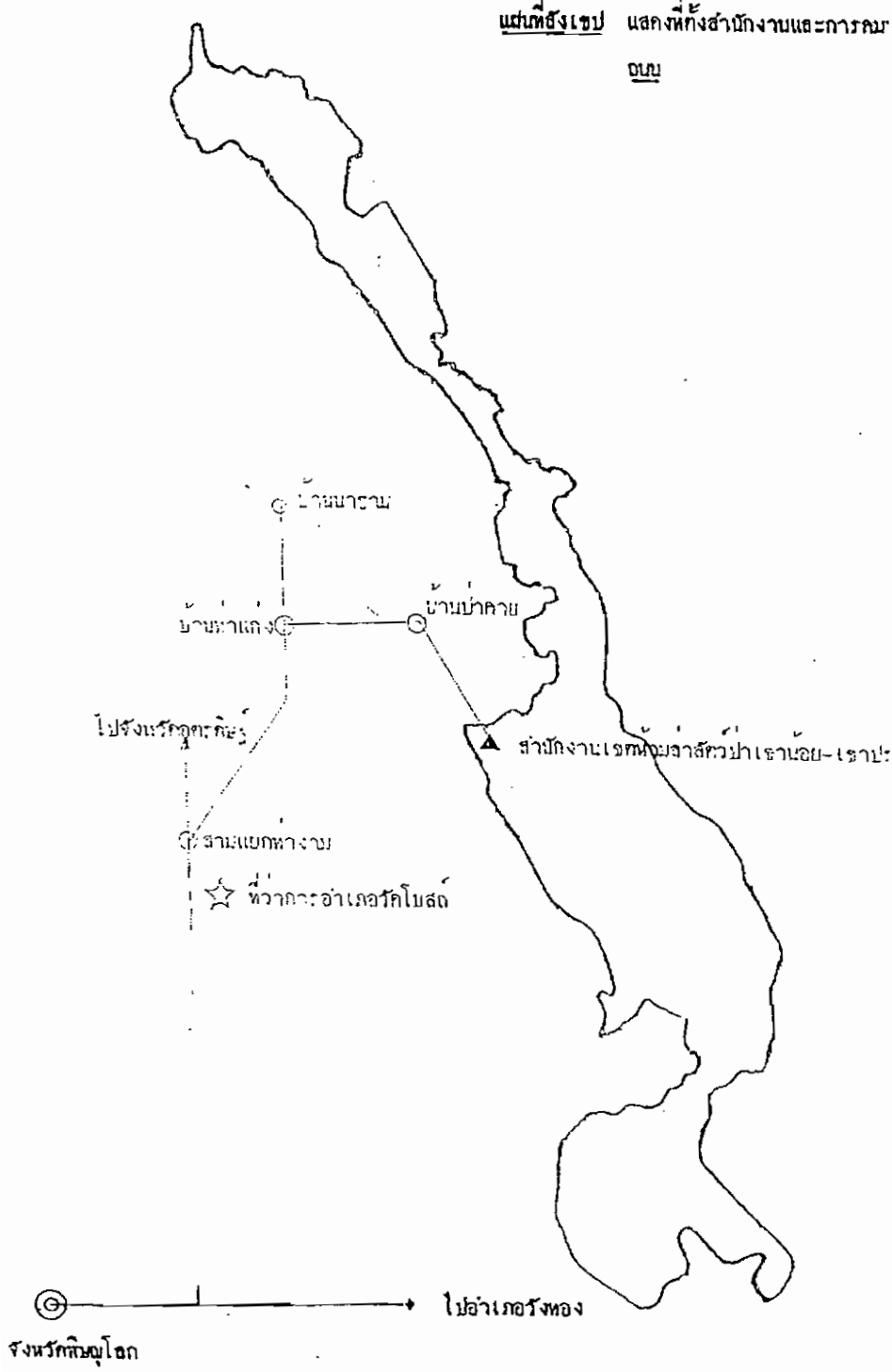
10. การคมนาคม

สำนักงานเขตห้ามล่าสัตว์ป่าเขาน้อย-เขาประดู่ ตั้งอยู่บริเวณป่าบ้านป่าคาย หมู่ที่ 2 ตำบลบ้านยาง อำเภอวัดโบสถ์ จังหวัดพิษณุโลก การเดินทางไปสำนักเขตฯ เริ่มจากตัวเมืองพิษณุโลกโดยใช้เส้นทางหลวงหมายเลข 12 ไปทางอำเภอวังทองถึงสี่แยกอินโดจีน จากนั้นเลี้ยวซ้ายไปตามทางหลวงแผ่นดินหมายเลข 11 พิษณุโลก-อุตรดิตถ์ ผ่านที่ว่าการอำเภอวัดโบสถ์ถึงหลักกิโลเมตรที่ 21 กลับรถได้สะพานข้ามแม่น้ำแควน้อยแล้วเลี้ยวซ้ายตามเส้นทาง 1220 ไปบ้านนาข้ามถึงบ้านท่าแก่ง เลี้ยวขวาไปบ้านป่าคายและเดินทางต่อจากบ้านป่าคายตามถนนอัดบดลูกรัง ประมาณ 4 กิโลเมตรครึ่ง ถึงสำนักงานเขตห้ามล่าสัตว์ป่าเขาน้อย-เขาประดู่ รวมระยะทางจากจังหวัดพิษณุโลกถึงสำนักงานเขตฯ ประมาณ 45 กิโลเมตร

แผนที่ตั้งแนวเทือกเขาน้อย-เขาประดู่

แผนที่ตั้งแนวเทือกเขาน้อย-เขาประจู่

แผนที่เชิงเขป แสดงที่ตั้งสำนักงานและการคมนาคม



เส้นทางคมนาคม

ระหว่างหมู่บ้านป่าด้ายถึงเขตห้ามล่าสัตว์ป่าเขาน้อย-เขาประดู่

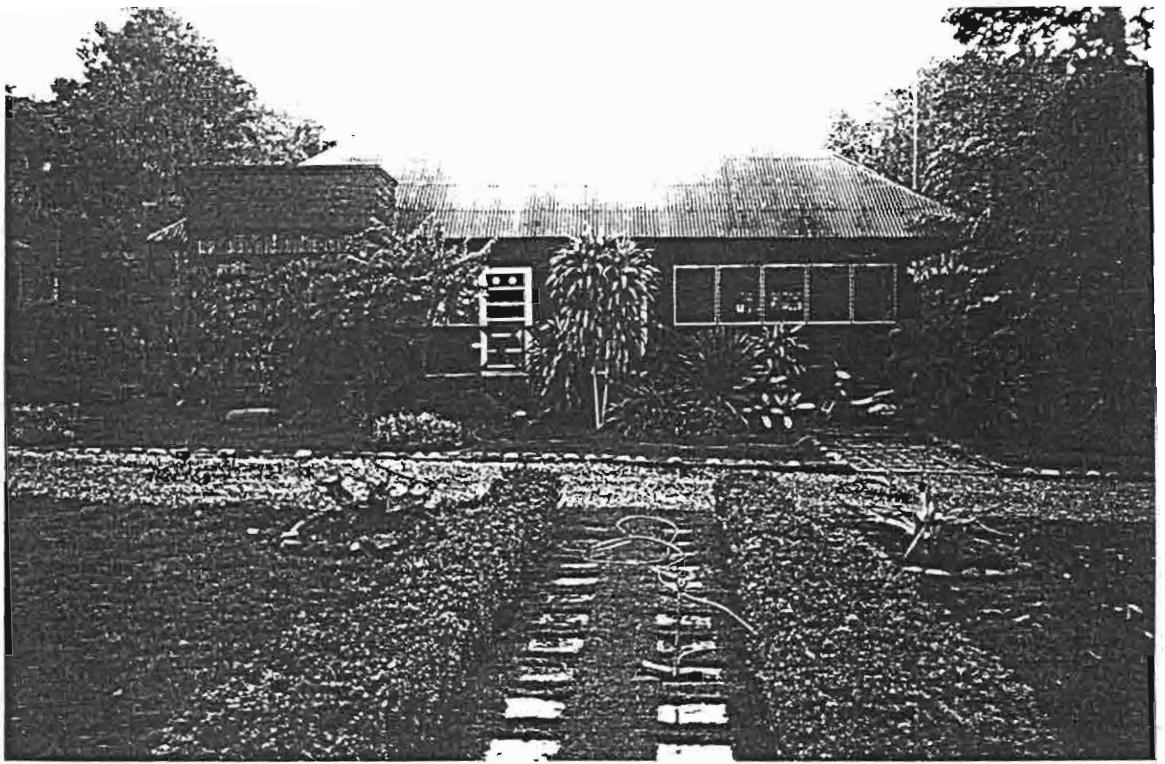






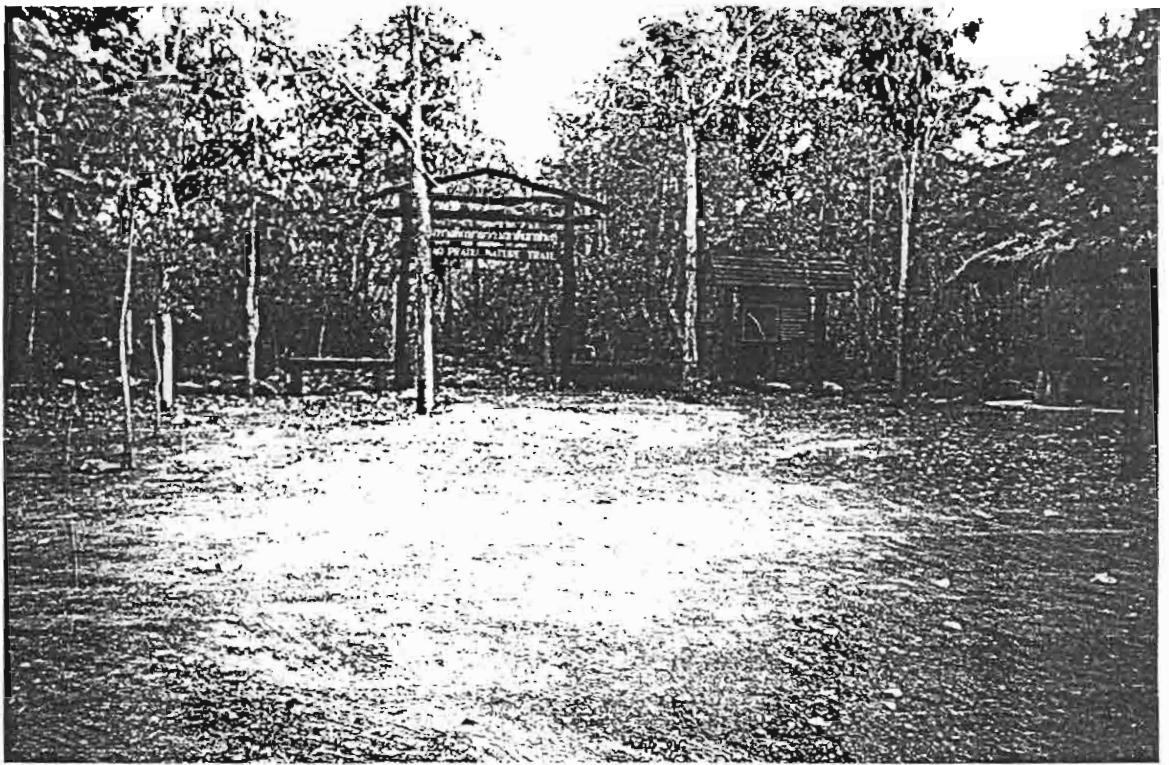
ที่ตั้งสำนักงาน

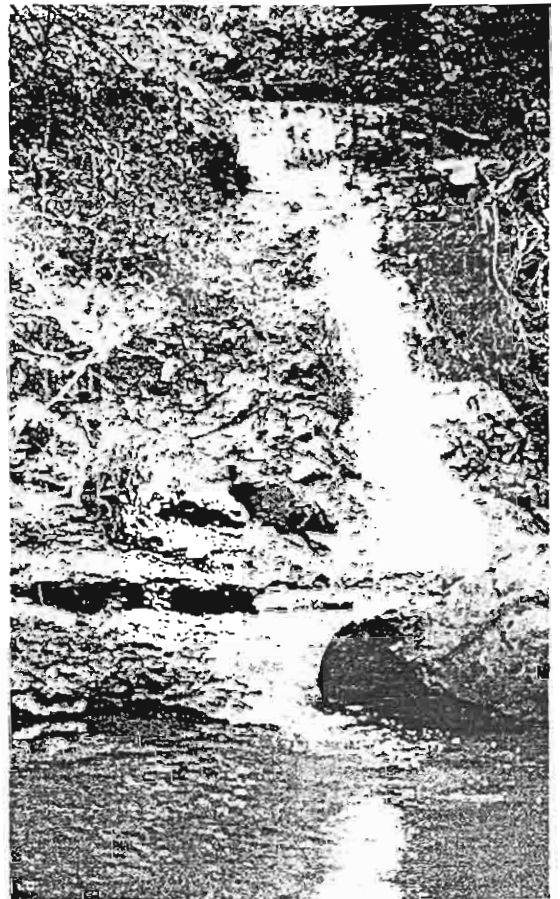
เขตห้ามล่าสัตว์ป่าเขาน้อย-เขาประดู่



สถานที่ท่องเที่ยว

เขรห้ามล่าสัตว์ป่าเขาน้อย-เขาประดู่





พืชพรรณไม้

เขรห้ามล่าสัตว์ป่าเขาน้อย-เขาประดู่

;Λέçλääé (281x320x256 gif)

